

# KULLANMA KILAVUZU



**Honeywell BW™ Icon & BW™ Icon +**  
Taşınabilir çoklu gaz dedektörü

**Honeywell**

M05-4002-002 TR-A ©2020



# İçindekiler

<b>Giriş</b>	<b>5</b>
Ürün Açıklaması	5
Güvenlik	5
Standart ve Sertifikalar	6
Kutu İçeriği	8
Genel Bakış	8
<b>İşlemler</b>	<b>11</b>
Dedektörü Etkinleştirin	11
Oto Test	11
Dedektörü Devre Dışı Bırakma	11
Genel Düğme İşlemleri	12
Bluetooth Eşleme	12
Kalibrasyon	13
Darbe Testi	21
Sıfır Kalibrasyonu	27
Gerçek Zamanlı Değeri Kaydetme	27
Device Configurator ile Dedektör ayarı	27
<b>Bakım</b>	<b>29</b>
Pili Şarj Etme	29
Bellenim Güncellemesi	32
<b>Ek Bilgiler</b>	<b>33</b>
Sensör Zehirleri ve Kontaminantları	33
Sensör Teknik Özellikleri	34
Genel Teknik Özellikler	35
Zaman Aşımı Olayları	36
Sorun Giderme	37
Veri Günlükleri ve Olay Günlükleri	40
Alarmlar	41
Yedek Parçalar	44

---

Güvenlik Bilgileri .....	45
Bize Ulaşın .....	48



# 1 Giriş

Çalıştırmadan önce Honeywell BW™ Icon Gaz Dedektörü hakkında bilmeniz gerekenleri öğrenin.

## Ürün Açıklaması

Honeywell BW™ Icon ve Honeywell BW™ Icon+ gaz dedektörleri, tehlikeli gaz seviyesi kullanıcılar tarafından belirlenen alarm ayar değerlerinin üzerinde olduğunda uyarı verir. Dedektör bir seferde en fazla dört gazı izleyebilir.

## Güvenlik



### DİKKAT

- Dedektör bir kişisel emniyet cihazıdır. Alarma uygun şekilde yanıt vermek sizin sorumluluğunuzdadır.
- Güvenlik için, bu ekipman işletimi ve servisi yalnızca nitelikli personel tarafından gerçekleştirilmelidir.
- Üründeki lityum pil, yanlış kullanıldığında yangın, patlama ve kimyasal yanık riski içerebilir. Sökmeyin, ateşe atmayın veya 212°F (100°C) üzerine çıkacak şekilde ısıtmayın. 10 dakika süreyle 266°F (130°C) sıcaklığa maruz kalan piller yangına ve patlamaya neden olabilir. Piller yalnızca tehlikeli gazların bulunmadığı güvenli bir alanda şarj edilmelidir.
- Dedektörü pil paketini çıkararak kapatmak dedektörün yanlış işlemesine ve zarar görmesine neden olabilir.
- Yalnızca araç Şarj Cihazı gibi Honeywell onaylı pil şarj cihazlarını kullanın.
- Hasarlıysa aparatı kullanmayın. Aparatı kullanım öncesinde kontrol edin. Çatlak veya eksik parça olup olmadığına bakın.

# Standart ve Sertifikalar

## IECEX: IECEX SIR 20.0020X

Ex ia op is I Ma Ex ia op is IIC T4 Ga,  $-40^{\circ}\text{C} \leq \text{Tort} \leq 60^{\circ}\text{C}$  (IR sensörü takılı olarak)

Ex ia I Ma Ex ia IIC T4 Ga,  $-40^{\circ}\text{C} \leq \text{Tort} \leq 60^{\circ}\text{C}$

## Kuzey Amerika: CSA 20CA80028223X CSA C22.2 No.60079-29-1 UL60079-29-1

Class I, Division 1, Group A,B,C,D, T4;

Class I, Zone 0, AEx ia op is IIC T4 Ga; Ex ia op is IIC T4 Ga (IR sensörü takılı olarak)

Class I, Division 1, Group A,B,C,D, T4;

Class I, Zone 0, AEx ia IIC T4 Ga; Ex ia IIC T4 Ga

## ATEX: Sira 20ATEX2012X



I M1 Ex ia op, I Ma,  $-40^{\circ}\text{C} \leq \text{Tort} \leq 60^{\circ}\text{C}$  (IR sensörü takılı olarak)



II 1G Ex ia op, IIC T4 Ga,  $-40^{\circ}\text{C} \leq \text{Tort} \leq 60^{\circ}\text{C}$  (IR sensörü takılı olarak)



I M1 Ex ia I Ma,  $-40^{\circ}\text{C} \leq \text{Tort} \leq 60^{\circ}\text{C}$



II 1G Ex ia IIC T4 Ga,  $-40^{\circ}\text{C} \leq \text{Tort} \leq 60^{\circ}\text{C}$

RE-D Direktifi 2014/53/EU

EMC Direktifi 2014/30/EU

ROHS Direktifi (EU) 2015/863, 2011/65/EU tadili

IP: IP66, IP68 (45 dakika boyunca 1,2 metre)

İçerdiği FCC ID: SU3RMBLED

İçerdiği IC: 20969-RMBLED

CAN ICES-3(A)/NMB-3(A)

FCC Uygunluk beyanı

Bu cihaz FCC Kuralları Kısım 15'e uygundur; işletim şu iki koşula tabidir: (1) Bu cihaz, zararlı girişime neden olamaz ve (2) Bu cihaz, istenmeyen çalışmaya neden olabilecek girişimler dahil alınan hiçbir her girişimi kabul etmelidir.

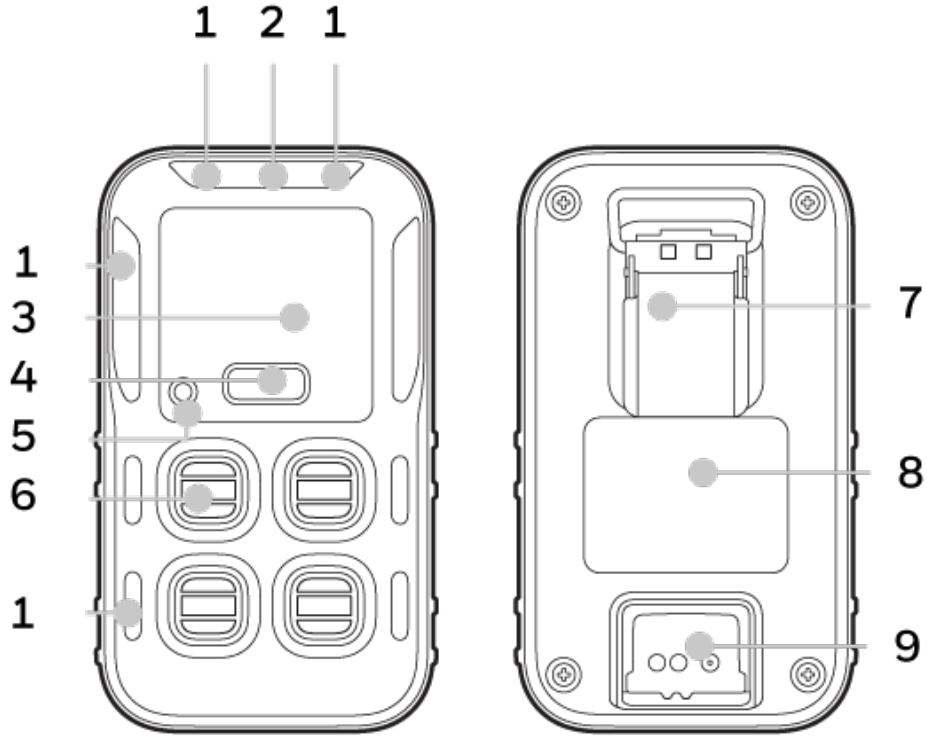
Not: Bu ekipman test edilmiş ve FFC Kuralları Bölüm 15'e uygun olarak A sınıfı dijital cihaz sınırlarına uyumlu bulunmuştur. Bu sınırlar, bir ticari kurulumunda zararlı parazite karşı makul koruma sağlayacak şekilde tasarlanmıştır. Bu cihaz radyo frekansında enerji üretir, kullanır ve yayabilir ve talimat kılavuzuna uygun şekilde monte edilmediğinde ve kullanılmadığında radyo iletişimine zarar verecek parazitlere neden olabilir. Bu cihazın meskun alanlarda kullanımının zararlı parazite yol açma ihtimali vardır ve bu durumda, kullanıcı paraziti kendi hesabına düzeltmelidir.





## Kutu İerięi

1	Honeywell BW™ Icon gaz dedektr
1	Pil (fabrikada takılmıřtır)
1	USB řarj cihazı
1	Kalibrasyon kapaęı
1	Klickfast cıvata
1	Hızlı Bařvuru Kılavuzu
1	Boru tesisatı

## Genel Bakıř



1	LED Alarmı	6	Sensr
2	IntelliFlash	7	Klips
3	Ekran	8	Pil
4	Dęme	9	řarj Baęlantı Noktası
5	Sesli uyarı aygıtı		

Kullanıcı Arayüzü	
	<b>Alarm Bir</b> — Alarm bir ihlal edildiğinde ve sensörün yanında gaz vurgulandığında gösterilir
	<b>Alarm İki</b> — Alarm iki ihlal edildiğinde gösterilir. Alarm iki her türlü alarm bir durumunun üzerine yazacaktır.
<b>TWA</b>	<b>Zaman Ağırlıklı Ortalama</b> — Her bir toksik sensör için Safety Suite DC'de ayarlanabilir.
<b>STEL</b>	<b>Kısa Süreli Maruziyet Limiti</b> — Her bir toksik sensör için Safety Suite DC'de ayarlanabilir.
	<b>Darbe</b> — Darbe son geçerlilik zamanını gösterir ve bu kısmı geri sayım yapılacak şekilde yapılandırabilirsiniz.
	<b>Kalibrasyon</b> — Kalibrasyon son geçerlilik zamanını gösterir ve bu kısmı geri sayım yapılacak şekilde yapılandırabilirsiniz.
	<b>Pil durumu</b> — Pil durumunu ve şarjda olduğunda şarj durumunu gösterir.
	<b>Bluetooth</b> — Tüm cihazlarda Bluetooth vardır – arama modu için menüye girmek üzere çift tıklayın



# 2 İşlemler

Devreye almadan Kalibrasyona kadar Honeywell BW™ Icon Dedektör ile yapabileceğiniz tüm işlemleri öğrenin.

## Dedektörü Etkinleştirin

Dedektörü açmak için dört saniye boyunca düğmeye basılı tutun. LED'ler yanar ve cihaz titreşerek bip sesi çıkarır.

Dedektör bir Oto Test gerçekleştirir ve Sensörler ısınır.

Oto Test sırasında simgeler yanar ve IntelliFlash sarı renkte yanıp söner.

Sensör ısınması sırasında sensör LED'leri saat yönünde yanıp söner.

Normal modda, IntelliFlash beş saniyede bir yeşil renkte yanıp söner.

## Oto Test

Dedektör etkinleştirildiğinde, birkaç başlangıç testi yapar.

- Pil
- Data Flash
- RTC. Gerçek Zamanlı Saat
- Sıcaklık sensörü.
- BLE modülü
- Sensörler
- Darbe ve Kalibrasyon son geçerlilik tarihi

Dedektör tüm başlangıç oto testlerini başarıyla tamamladığında normal işletim moduna geçer.

## Dedektörü Devre Dışı Bırakma

Honeywell BW™ Icon cihazınızı devre dışı bırakmak için dört saniye süreyle düğmeye basın.

Cihazdan sesli uyarı verilir ve cihaz titreşir; alarm LED'leri kırmızı renkte yanar.

## Genel Düğme İşlemleri

Özellik	İşlem
Güç Açık	4 saniye basılı tutma
Güç Kapalı	4 saniye bekleyin
Menüye giriş veya Menüden çıkış	İki Defa Basma
Menüler Arası Geçiş (darbe, kal. ve BLE)	Bir Defa Basma
Seçileni başlat	3 saniye bekleyin
Kilitli alarmı onayla	1 saniye bekleyin

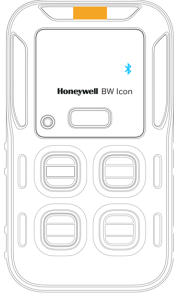


## Bluetooth Eşleme

Kullanıcı, dahili Bluetooth Düşük Enerji (BLE) teknolojisi aracılığıyla Honeywell BW™ Icon ile bir mobil cihazı eşleyebilir. Daha sonra, mobil cihaza yüklü olan Honeywell Device Configurator uygulaması, bağlı BW Icon ünitesinin gaz değerlerini ve alarmlarını gösterebilir.

Bundan sonra değerler ve alarmlar uzaktan izleme yazılımına gönderilebilir

Honeywell BW™ Icon üzerinde Bluetooth bağlantısı varsayılan olarak açıktır.

1. BW Icon cihazını açın.
2. Mobil cihazınızda, Device Configurator uygulamasını açın.
3. BW Icon cihazınızda:
  - Menüye girmek için iki defa basın
  - BLE simgesi görüntülenene kadar tek bir defa basın
  - Eşleme modunu başlatmak için 3 saniye süreyle basılı tutun.
4. Eşlemeyi başlatmak için Device Configurator uygulamasındaki Cihaz listesi ekranından BW Icon Seri Numarasını seçin.

BLE Durumu		Açıklama
Eşleme		BLE simgesi saniyede bir yanıp söner, IntelliFlash beş saniyede bir yanıp söner ve iki kısa bip sesi duyulur.
Başarılı		BLE 15 saniyede bir mavi renkte yanıp söner. IntelliFlash beş saniyede bir yeşil renkte yanıp söner.
Başarısız		BLE simgesi sabit kırmızı renkte yanar ve iki kısa bip sesi duyulur.

## Kalibrasyon

Sensörlerin duyarlılık seviyelerini ayarlamak ve gaza doğru tepki vermelerini sağlamak için bir kalibrasyon gerçekleştirin.

Dedektör iki şekilde kalibre edilebilir:

- Safety Suite Device Configurator (SSDC) yazılımını kullanarak manuel olarak bir tüpten sensörlere gaz uygulayın.
- Bir IntelliDoX modülü kullanın. Daha fazla referans için bkz. IntelliDoX Kullanım Kılavuzu.



## DİKKAT

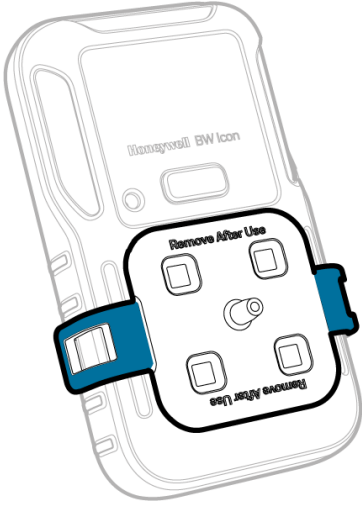
Tehlikeli gaz bulunmayan normal bir ortama (%20,9 h/h<sub>2</sub>) geçin. Test gazı için %50 LEL kullanın.

### Kalibrasyon ve bakım için ayrıntılar:

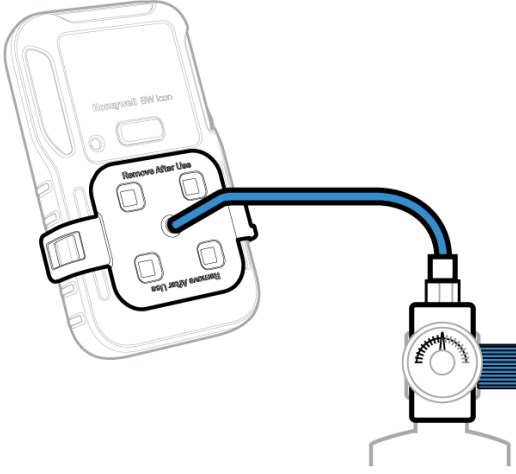
- Kalibrasyonlar arası maksimum zaman aralığı dahil olmak üzere ekipmanın rutin kalibrasyon için öneriler.
- Aparatı ilk kullanımdan önce ve kullanıma ve sensörün zehirli ve kontaminant maddelere maruz kalmasına bağlı olarak düzenli aralıklarla kalibre edin. Honeywell, sensörlerin düzenli aralıklarla ve en azından 180 günde (6 ay) bir kalibre edilmesine önerir.
- Yanıcı madde sensörü fabrikada %50 LEL metana göre kalibre edilmiştir. % LEL aralığında farklı bir yanıcı gaz için izleme yapıyorsa, sensörü uygun gazı kullanarak kalibre edin.

### Kalibrasyon kapağı ve bir mobil cihaza yüklü DC uygulaması ile dedektör kalibrasyonu prosedürü

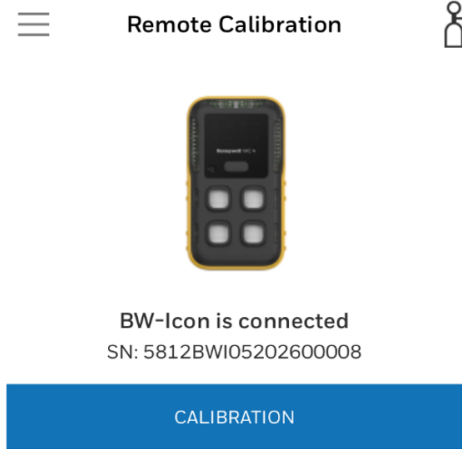
1. BW Icon cihazını açın. Kapağı dedektöre takın ve yerine oturtmak için her iki tırnağa da bastırın. Birkaç dakika kadar sensörlerin ısınmasını bekleyin.



2. Hortumu takın.

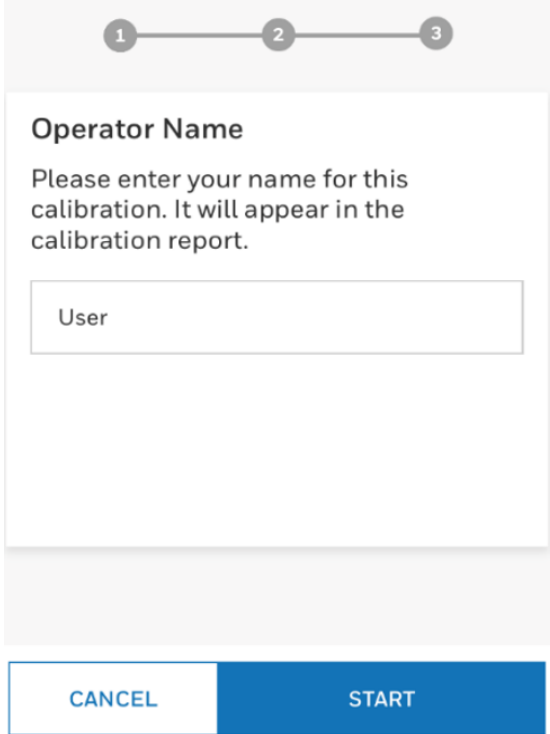


3. Mobil cihazınızda **Device Configurator** uygulamasını açın
4. BW Icon cihazınızda:
  - Menüye girmek için iki defa basın.
  - BLE simgesi görüntülenene kadar bir defa basın.
  - Eşleme modunu başlatmak için 3 saniye süreyle basılı tutun.
5. Eşlemeyi başlatmak için Device Configurator uygulamasındaki Cihaz listesi ekranından BW Icon Seri Numarasını seçin.
6. Mobil cihazınızda Menü (Menü) düğmesine dokununuz ve **Uzaktan Kalibrasyon** seçimini yapın.
7. **Kalibrasyon** üzerine dokununuz, IntelliFlash kalibrasyon sürecinin başlatıldığını göstermek için sarı renkte yanıp söner.



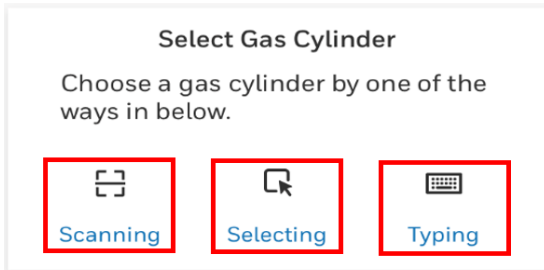


8. **Operatör Adı** girişini yaptıktan sonra **BAŞLAT** ögesine tıklayın. Cihaz Sıfır kalibrasyonunu başlatacaktır; IntelliFlash sarı renkte yanıp söner ve Kalibrasyon simgesi mavi renkte yanar.



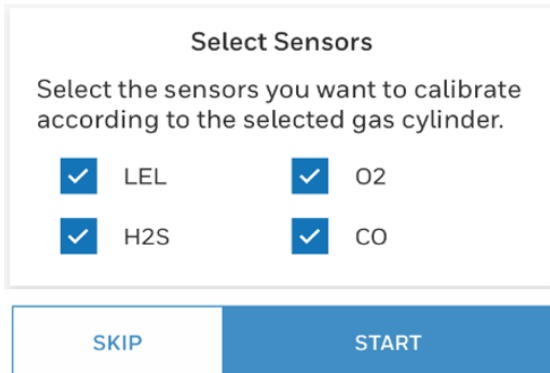
The screen shows a progress bar at the top with three steps, where step 2 is active. Below the progress bar, the title "Operator Name" is displayed. A message reads: "Please enter your name for this calibration. It will appear in the calibration report." Below this message is a text input field with the placeholder text "User". At the bottom of the screen, there are two buttons: "CANCEL" and "START".

9. Sıfır kalibrasyonu tamamlandıktan sonra gaz tüpünü seçmek için aşağıdaki üç yöntemden birini kullanın ve **BAŞLAT** ögesine tıklayın.



The screen is titled "Select Gas Cylinder". It contains the instruction: "Choose a gas cylinder by one of the ways in below." Below this instruction are three options, each with an icon and a label: "Scanning" (barcode icon), "Selecting" (hand cursor icon), and "Typing" (keyboard icon). Each option is enclosed in a red rectangular box. At the bottom of the screen, there are two buttons: "SKIP" and "START".

10. Kalibre etmek istediğiniz sensörü seçtikten sonra **BAŞLAT** ögesine tıklayın.



The screen is titled "Select Sensors". It contains the instruction: "Select the sensors you want to calibrate according to the selected gas cylinder." Below this instruction are four checkboxes, each with a label: "LEL", "O2", "H2S", and "CO". All four checkboxes are checked. At the bottom of the screen, there are two buttons: "SKIP" and "START".

11. Basınç regülatörü topuzunu saat yönünün tersine çevirerek tüp valfini açın. Gazın ne zaman uygulanacağı konusunda ekrandaki talimatları izleyin. IntelliFlash sarı renkte yanar.

## Calibration



BW-Icon is connected  
SN :5812BWIO5202600008



**Apply gas.**

Cylinder No:MixtureBW



## Calibration



BW-Icon is connected  
SN :5812BWIO5202600008



### Span Calibrating...

? LEL	50	%LEL
? O2	18	%VOL
? H2S	25	ppm
? CO	100	ppm

12. Kalibrasyon tamamlandıktan sonra, bir rapor görüntülenir. Rapordan çıkmak ve uzaktan kalibrasyon ana sayfasına dönmek için Geri Ok düğmesine basın.



## Calibration Certificate

**Calibration Certificate**  
Certification Generated On: Jul 09 2020 17:49:47

**Instrument Information**  
Product Name: BW-ICON  
Serial Number: 58120W30202400008  
Firmware: V1.000

**Calibration Summary**  
Calibration Performed On: Jul 09 2020 17:49:47  
Calibration Operator: User  
Zero Calibration: Pass  
Span Calibration: Pass  
Recommended Action: N/A

**Calibration Details**  
**Zero Calibration Results**

Sensor	Gas	Unit	Result	Concentration
L1L	L1L	%LEL	Pass	0
O2	O2	%VOL	Pass	0
H2S	H2S	ppm	Pass	0
CO	CO	ppm	Pass	0

**Span Calibration Results**

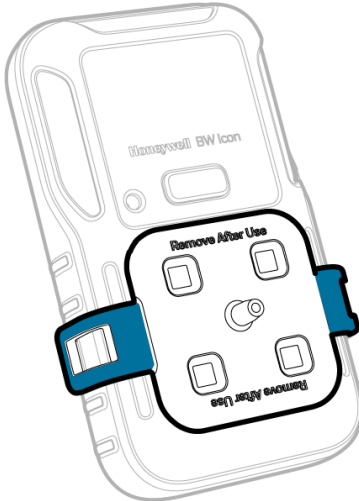
Sensor	Gas	Unit	Result	Concentration
L1L	L1L	%LEL	Pass	50
O2	O2	%VOL	Pass	18
H2S	H2S	ppm	Pass	25
CO	CO	ppm	Pass	100

Dedektör arıtma işlemini başlatır ve yuva LED'leri saat yönünde sarı renkte yanıp söner. Arıtma işlemi tamamlandıktan sonra, cihaz normal moda geri döner.

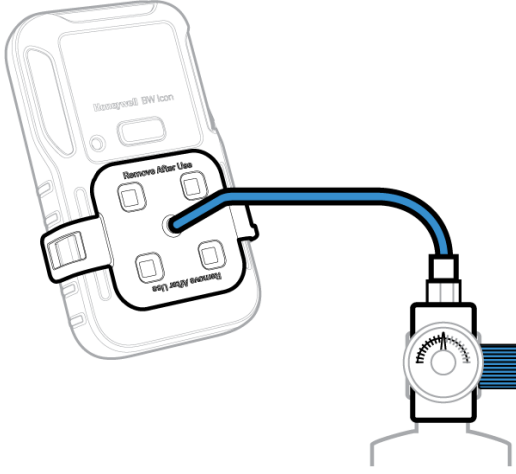
## Dedektörü SSDC aracılığıyla kalibre etme prosedürü

BW Icon cihazını Safety Suite Device Configurator (SSDC) ile kalibre edin.

1. BW Icon cihazını açın. Kapağı dedektöre takın ve yerine oturtmak için her iki tırnağa da basıtın. Birkaç dakika kadar sensörlerin ısınmasını bekleyin.



2. Hortumu takın.



3. Cihazı IR bağlantısı yoluyla cihazı bilgisayara bağlayın.
4. Yetkili bir kullanıcı hesabı ile SSDC'de oturum açın. Daha fazla bilgi için SSDC Kullanım Kılavuzuna başvurun.
5. **Cihaz Liste Görünümü** sekmesine tıklayın; SSDC bağlı cihazları tatar ya da manuel olarak göz atmak için Yenile ögesine tıklayabilirsiniz.

Device List View   Templates   Data Download Scheduler   Custom Fields

5 devices shown

Filter by   Clear All

CONNECTION   Clear

☐ Connected  

☐ Not Connected  

DEVICE STATUS   Clear

☒ Active

☐ Inactive

Columns   Refresh   ...

Filter Not Applied

		SERIAL NUMBER	DEVICE TYPE	MODEL NUMBER	ASSIGNED WORKER	LOCATION	LAST SUCCESSFUL CALIBRATION	LAST SU
<input type="checkbox"/>		5812BW105202100098	BW Icon	BW Icon			---	---
<input type="checkbox"/>		5812BW105202100134	BW Icon	BW Icon			---	---
<input type="checkbox"/>		5812BW105202100095	BW Icon	BW Icon			---	---
<input type="checkbox"/>		5812BW105202100097	BW Icon	BW Icon			---	---
<input type="checkbox"/>		5812BW105202100104	BW Icon	BW Icon			---	---

6. Bağlı konektörü seçin ve **Darbe/Kal Başlat** ögesine tıklayın.
7. Darbe/Kalibrasyon Testini Başlat penceresinde aşağıdakileri gerçekleştirin:
  - **Kalibrasyon** seçimini yapın;
  - Kalibrasyon sensörünü seçin. Varsayılan değerleri değiştirebilirsiniz;
  - **TESTİ BAŞLAT** ögesine tıklayın
  - Birkaç saniye bekleyin. Dedektör SIFIR Kalibrasyonunu başlatır ve dört yuva LED'i saat yönünde mavi renkte yanıp söner. Sıfır Kalibrasyonu tamamlandıktan sonra, LED'ler kalibrasyon başarılı olmuşsa düz mavi, başarısız olmuşsa ise kırmızı renkte yanar.

**Start Bump/Cal Test** X

Please select the parameters to set

☐ Bump Test ☒ Calibration

☒ IR-LEL Sensor

GAS VALUE 50.0 %LEL

only numbers are allowed between 10 - 100

BUMP THRESHOLD 40 %

only numbers are allowed between 40 - 95

☐ H2S Sensor

GAS VALUE 25.0 ppm

only numbers are allowed between 10 - 100

BUMP THRESHOLD 40 %

only numbers are allowed between 40 - 95

☐ O2 Sensor

GAS VALUE 18.0 %VOL

only numbers are allowed between 5 - 25

BUMP THRESHOLD 80 %

only numbers are allowed between 80 - 95

☐ CO Sensor

GAS VALUE 100.0 ppm

only numbers are allowed between 35 - 500

BUMP THRESHOLD 40 %

only numbers are allowed between 40 - 95

**START TEST**

8. İsteğe Bağlı Adım. IR bağlantısını kaldırabilir veya tutabilirsiniz; işlemin geri kalanı cihazda gerçekleştirilir.
9. LED'ler yanıp sönmeye başladığında kapsam gazı uygulayın. Cihaz gazı algıladıktan sonra kapsam kalibrasyonu başlatılır. Dört yuva LED'i saat yönünde yanıp sönmeye başlar. Kapsam kalibrasyonu tamamlandıktan sonra, LED'ler kalibrasyon başarılı olmuşsa düz yeşil, başarısız olmuşsa ise kırmızı renkte yanar.
10. Kalibrasyon kapağını çıkarın. Dedektör arıtma işlemini başlatır ve yuva LED'leri saat yönünde sarı renkte yanıp söner.  
Arıtma işlemi tamamlandıktan sonra, cihaz normal moda geri döner.

# Darbe Testi

Dedektör dört şekilde test edilebilir:

- Kalibrasyon kapağı aracılığıyla ve dedektörün menüsünü kullanarak manuel olarak bir tüpten sensörlere gaz uygulayın.
- Kalibrasyon kapağı aracılığıyla ve bir bilgisayardan Safety Suite Device Configurator (SSDC) yazılımını kullanarak manuel olarak bir tüpten sensörlere gaz uygulayın.
- Kalibrasyon kapağı aracılığıyla ve bir mobil cihazdan Device Configurator (DC) uygulamasını kullanarak manuel olarak bir tüpten sensörlere gaz uygulayın.
- Bir IntelliDoX modülü kullanın. Daha fazla referans için bkz. *IntelliDoX Kullanım Kılavuzu*.



**DİKKAT**

Tehlikeli gaz bulunmayan normal bir ortama (%20,9 h/h O<sub>2</sub>) geçin. Test gazı için %50 LEL kullanın.

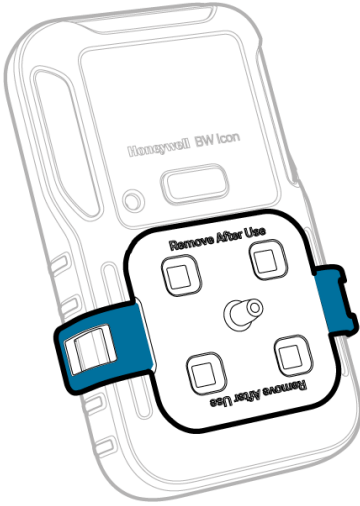
## Darbe Testi ve bakım için ayrıntılar:

- Kalibrasyonlar arası maksimum zaman aralığı dahil olmak üzere ekipmanın rutin ilk kontrolü için öneriler.
- Her kullandığınız gün için bir işlevsel kontrol gerçekleştirin.
- Honeywell, her gün kullanmadan önce sensörlerin gaza tepki verebildiğini teyit etmek için, sensörleri alarm ayar değerlerini aşan bir gaz yoğunluğuna maruz bırakarak aparata darbe testi uygulanmasını önerir. Sesli ve görsel alarmların çalıştığını manuel olarak teyit edin.
- Yanıcı madde sensörü fabrikada %50 LEL metana göre kalibre edilmiştir. % LEL aralığında farklı bir yanıcı gaz için izleme yapıyorsa, sensörü uygun gazı kullanarak kalibre edin.

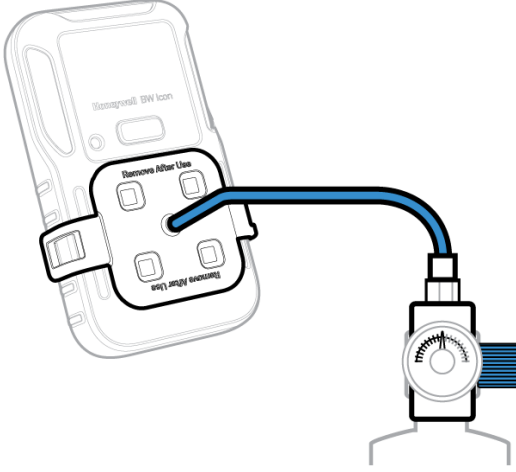
## Menü aracılığıyla Darbe Testi

Kalibrasyon kapağı aracılığıyla ve dedektörün menüsünü kullanarak manuel olarak bir tüpten sensörlere gaz uygulayın.

1. BW Icon cihazını açın. Kapağı dedektörün üzerine yerleştirin ve ardından yerine oturtmak için her iki tırnağa doğru bastırın. Birkaç dakika kadar sensörlerin ısınmasını bekleyin.



2. Hortumu takın.

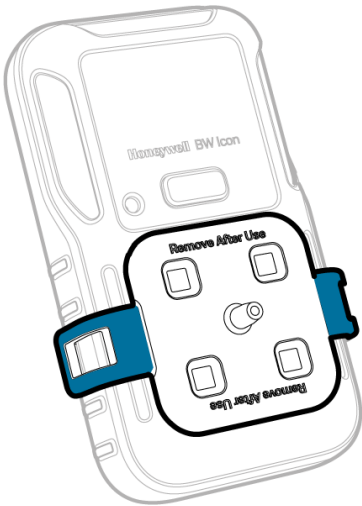


3. Menüye girmek için düğmeye iki defa basın.
4. Darbe testine girmek için düğmeye basılı tutun; yuva LED'i mavi renkte yanıp sönmeye başlar.
5. LED'ler yanıp sönmeye başladığında kapsam gazı uygulayın. Cihaz gazı algıladıktan sonra darbe testi başlatılır. Dört yuva LED'i saat yönünde yanıp sönmeye başlar. Darbe testi tamamlandıktan sonra, LED'ler kalibrasyon başarılı olmuşsa düz yeşil, başarısız olmuşsa ise kırmızı renkte yanar.
6. Kalibrasyon kapağını çıkarın, dedektörde arıtma işlemi başlar ve yuva LED'leri saat yönünde sarı renkte yanıp söner. Arıtma işlemi tamamlandıktan sonra, cihaz normal moda geri döner.

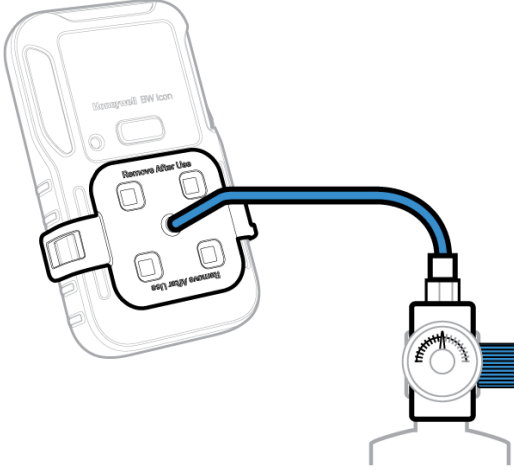
## SSDC aracılığıyla Darbe Testi

Kalibrasyon kapağı aracılığıyla ve bir kişisel bilgisayara (PC) yüklü Safety Suite Device Configurator (SSDC) yazılımını kullanarak manuel olarak bir tüpten sensörlere gaz uygulayın.

1. BW Icon cihazını açın. Kapağı dedektörün üzerine yerleştirin ve ardından yerine oturtmak için her iki tırnağa doğru bastırın. Birkaç dakika kadar sensörlerin ısınmasını bekleyin.



2. Hortumu takın.



3. Cihazı IR bağlantısı yoluyla cihazı bilgisayara bağlayın.
4. Yetkili bir kullanıcı hesabı ile SSDC'de oturum açın. Daha fazla bilgi için *SSDC Kullanım Kılavuzuna* başvurun.
5. **Cihaz Liste Görünümü** sekmesine tıklayın; SSDC bağlı cihazları tarar ya da manuel olarak göz atmak için Yenile ögesine tıklayabilirsiniz.

Device List View   Templates   Data Download Scheduler   Custom Fields

5 devices shown

Filter by   Clear All

CONNECTION

☐ Connected   ☐ Not Connected

DEVICE STATUS

☒ Active   ☐ Inactive

Filter Not Applied

	SERIAL NUMBER	DEVICE TYPE	MODEL NUMBER	ASSIGNED WORKER	LOCATION	LAST SUCCESSFUL CALIBRATION	LAST SU
<input type="checkbox"/>	5812BW105202100098	BW Icon	BW Icon			--	--
<input type="checkbox"/>	5812BW105202100134	BW Icon	BW Icon			--	--
<input type="checkbox"/>	5812BW105202100095	BW Icon	BW Icon			--	--
<input type="checkbox"/>	5812BW105202100097	BW Icon	BW Icon			--	--
<input type="checkbox"/>	5812BW105202100104	BW Icon	BW Icon			--	--

Columns   Refresh   ...

6. Bağlı konektörü seçin ve **Darbe/Kal Başlat** ögesine tıklayın.
7. Darbe/Kalibrasyon Testini Başlat penceresinde aşağıdakileri gerçekleştirin:
  - Darbe ögesini seçin
  - Darbe testi sensörünü seçin. Varsayılan değerleri değiştirebilirsiniz
  - **TESTİ BAŞLAT** ögesine tıklayın



**Start Bump/Cal Test** ×

Please select the parameters to set

☒ Bump Test ☐ Calibration

☒ IR-LEL Sensor

GAS VALUE  %LEL

only numbers are allowed between 10 - 100

BUMP THRESHOLD  %

only numbers are allowed between 40 - 95

☒ O2 Sensor

GAS VALUE  %VOL

only numbers are allowed between 0 - 25

BUMP THRESHOLD  %

only numbers are allowed between 80 - 95

☒ H2S Sensor

GAS VALUE  ppm

only numbers are allowed between 10 - 100

BUMP THRESHOLD  %

only numbers are allowed between 40 - 95

☒ CO Sensor

GAS VALUE  ppm

only numbers are allowed between 35 - 500

BUMP THRESHOLD  %

only numbers are allowed between 40 - 95

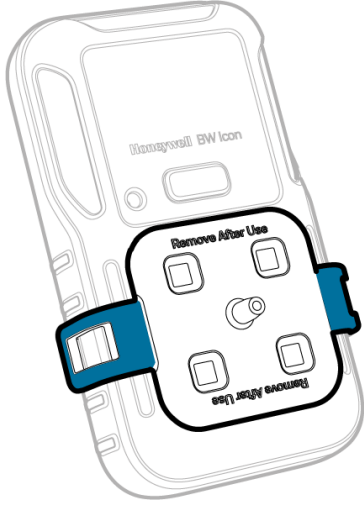
**START TEST**

- İsteğe Bağlı Adım. IR bağlantısını kaldırabilir veya tutabilirsiniz. Kalan işlemler cihazda gerçekleştirilir.
- LED'ler yanıp sönmeye başladığında kapsam gazı uygulayın. Cihaz gazı algıladıktan sonra darbe testi başlatılır. Dört yuva LED'i saat yönünde yanıp sönmeye başlar. Darbe testi tamamlandıktan sonra, LED'ler kalibrasyon başarılı olmuşsa düz yeşil, başarısız olmuşsa ise kırmızı renkte yanar.
- Kalibrasyon kapağını çıkarın. Dedektör arıtma işlemini başlatır ve yuva LED'leri saat yönünde sarı renkte yanıp söner. Arıtma işlemi tamamlandıktan sonra, cihaz normal moda geri döner.

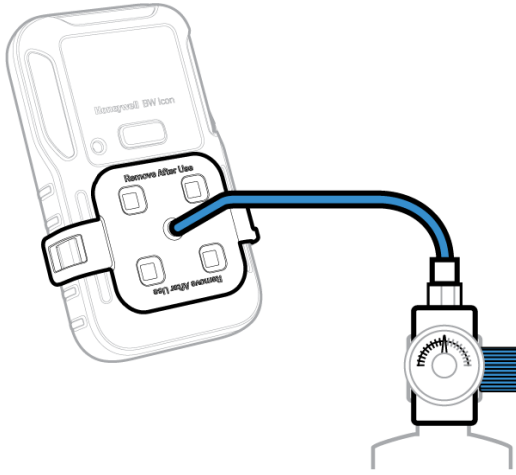
## DC aracılığıyla Darbe Testi

Kalibrasyon kapağı aracılığıyla ve bir mobil cihazdan Device Configurator (DC) uygulamasını kullanarak manuel olarak bir tüpten sensörlere gaz uygulayın.

- BW Icon cihazını açın. Kapağı dedektörün üzerine yerleştirin ve ardından yerine oturtmak için her iki tırnağa doğru bastırın. Birkaç dakika kadar sensörlerin ısınmasını bekleyin.



2. Hortumu takın.



3. Mobil cihazınızda Device Configurator uygulamasını açın
4. BW Icon cihazınızda:
  - Menüye girmek için iki defa basın
  - BLE simgesi görüntülenene kadar bir kez basın
  - Eşleme modunu başlatmak için 3 saniye süreyle basılı tutun.
5. Eşlemeyi başlatmak için Device Configurator uygulamasındaki Cihaz listesi ekranından BW Icon Seri Numarasını seçin.
6. Mobil cihazınızda Menü düğmesine dokunun ve **Darbe Testi** seçimini yapın.
7. **Operatör Adı** girişini yaptıktan sonra **Kaydet** ögesine tıklayın. IntelliFlash LED'i darbe testi işleminin başladığını göstermek için sarı renkte yanıp söner.
8. Giriş Gazı seviyesi ekranında, test etmek istediğiniz sensörü kontrol edin, Kapsam gazı konsantrasyonu girişini yapın ve **BAŞLAT** ögesine tıklayın.
9. Basınç regülatörü topuzunu saat yönünün tersine çevirerek tüp valfini açın. Sıfır süreci başlatılır ve başarıyla tamamlandığında bir mesaj görüntülenir.

10. Gazın ne zaman uygulanacağı ve darbe testinin ne zaman tamamlanacağı ile ilgili olarak ekranda verilen talimatları izleyin.
11. Sonuçlar mobil cihazınızda görüntülenince süreç tamamlanmış olacaktır. Artık sekmelerden çekerek kapağı çıkarabilirsiniz.

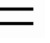

## Sfır Kalibrasyonu

1. Menüye girmek için düğmeye iki defa basın.
2. Kalibrasyon simgesine geçmek için bir defa basın.
3. 3 saniye süreyle düğmeyi basılı tutun.



Sfır kalibrasyonu otomatik olarak başlatılır ve sensör LED'leri saat yönünde mavi renkte yanar.

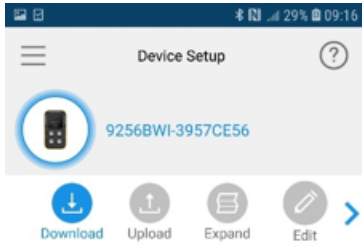
Sfır kalibrasyonu başarıyla tamamlandığında, sensör LED ışıkları 5 saniye süreyle sabit mavi renkte yanar ve ardından dedektör tekrar normal moda döndürülür.

## Gerçek Zamanlı Değeri Kaydetme

1. BW Icon cihazınızı bir mobil cihazla eşleyin.
2. Mobil cihazınızda **Device Configurator** uygulamasını açın.
3. **Menü**  üzerine dokununuz
4. **Ölçümler**  öğesine dokununuz.
5. **Kaydı Başlat** öğesine dokununuz.

## Device Configurator ile Dedektör ayarı

1. BW Icon cihazını mobil cihazınızdaki Device Configurator Uygulamasıyla eşleyin.
2. Menü düğmesine dokununuz 
3. **Cihaz Kurulumu**  üzerine dokununuz
4. Yapılandırma tablosunu almak için **İndir** öğesine dokununuz.



5. Ayarları değiştirmek için **Düzenle** öğesine, uygulamak için **Karşıya Yükle** öğesine dokununuz.



# 3 Bakım

## Pili Şarj Etme

Pili bir IntelliDox modülü, şarj cihazı adaptörü ile USB şarj cihazı ve Yuvalı Şarj Cihazı ile şarj edebilirsiniz.

### Not:

Lityum pilin tam kapasiteye ulaşması 5 saat sürebilir. Şarj sırasında pil simgesi saniyede bir kez sarı renkte yanıp sönecektir. Aparatın etkinleştirilmesi durumunda şarj için gereken süre artacaktır. Şarj sırasında dedektör ısınabilir; bu normaldir. Pil ömrünün korunması için kullanımda olmadığı zamanlarda cihazı devre dışı bırakın.

Pil çalışma sıcaklığı -40°C - +60°C arasındır.



**UYARI**

Simge, yanlış kullanılması halinde yangın veya kimyasal yanık riski taşıyan bir lityum pili gösterir. Demonte etmeyin 100°C üzerine ulaşacak şekilde ısıtmayın veya ateşe atmayın.



**DİKKAT**

- Kişisel yaralanma ve maddi hasarları önlemek için aşağıdakilere uyun:
- Aparat düşük pil alarmı verdiğinde pili derhal şarj edin.
- Pili 0-45°C arası sıcaklıkta, tehlikeli gaz bulunmayan güvenli bir alanda şarj edin.
- Cihaz şarj aralığının dışında olduğunda pil simgesi mavi renkte yanıp söner.
- Pili yalnızca bu aparat için geliştirilmiş Honeywell şarj adaptörlerini kullanarak şarj edin. Başka şarj adaptörlerini kullanmayın. Bu ikaza uyulmaması yangın ve patlamaya neden olabilir.
- Pil değiştirileceğinde yalnızca Honeywell tarafından sunulan onaylı lityum polimer hücreleri kullanın. Başka bir hücre kullanılması yangın ve patlamaya neden olabilir.



- Kullanılmış lityum hücreleri hemen elden çıkarın. Sökmeyin ve ateşe atmayın. Katı atıklarla birlikte atmayın. Bitmiş piller nitelikli bir geri dönüştürücü veya tehlikeli madde toplayıcısı tarafından ortadan kaldırılmalıdır.
- Lityum pilleri çocuklardan uzak tutun.

## Pil Kapasitesi Göstergesi



Durum	Süre	Gösterge veya Alarm
Pil düşük	7 günden az	IntelliFlash, pil simgesi ve sensör LED'leri 5 saniyede bir sarı renkte yanıp söner.
Pil düşük	12 saatten az	IntelliFlash, pil simgesi ve sensör LED'leri 5 saniyede bir yanıp söner. Sesli uyarı verir ve titreşir.
Pil kritik düzeyde	20 dakikadan az	IntelliFlash 5 saniyede bir yanıp söner ve pil simgesi ile sensör LED'leri saniyede bir yanıp söner. Sesli uyarı verir ve titreşir. IR Bağlantısı geçersiz ve Menüye erişilemiyor.
Pil bitmiş		Pil simgesi LED'i beş saniye boyunca sabit kırmızı renkte yanar ve dedektör gücü kapatılır.

Durum	Yüzde	Gösterge veya Alarm
Şarj etme	%100'den az	Pil simgesi sarı renkte yanıp söner.
Tamamen şarj olmuş	%100	Pil simgesi sabit yeşil renkte yanar ve bir kısa bip sesi duyulur.
Şarj edilemiyor	%0	Sıcaklık şu değerde olduğunda: >45 °C, <0°C. Pil simgesi saniyede iki defa yanıp söner.

**IntelliDoX ile şarj etme işlemi için notlar:**

- Beş dakika boyunca IntelliDox ile iletişim kurulmadığından otomatik güç kapalı.
- Daha fazla bilgi için IntelliDoX kullanım kılavuzuna başvurun.

**Pili USB Şarj Cihazı ile şarj edin**

1. Dedektörü devre dışı bırakmak için düğmeyi basılı tutun
2. USB şarj cihazını bir USB bağlantı noktasına takın.
3. Şarj adaptörünü şarj Bağlantı noktasına bağlayın.

**Pili Yuvalı Şarj Cihazı aracılığıyla şarj edin**

1. Dedektörü devre dışı bırakın.
2. Dedektörü dedektör yuvasına yerleştirin ve dedektör ile kontak pimleri arasında teması sağlamak için dedektöre sıkıca bastırın. Dedektör şarj sırasında etkinleştirilebilir.
3. Şarj tamamlandıktan sonra pil simgesi yeşil renkte yanıp söner.
4. Dedektörü çıkarın.

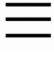


Not: Daha fazla bilgi için Çoklu Ünite Yuvalı Şarj Cihazı Kullanım Kılavuzuna başvurun.



## Bellenim Güncellemesi

1. Cep telefonunuzda Device Configurator uygulamasını açın.

2. **Menü**  üzerine dokunun

3. **Bellenim**  üzerine dokunun

4. Güncelle üzerine dokunun



5. Bellenim güncellemesini uygulamak için **EVET** üzerine dokunun ve Başarıyla Güncellendi ifadesi görüntülenene kadar bekleyin.

6. **Tamam** üzerine tıklayın.

Dedektör ile ilgili stratejik bilgiler Honeywell BW™ Icon edinin.

## Sensör Zehirleri ve Kontaminantları

Birçok temizlik maddesi, çözücü ve yağlayıcı madde sensörlerde kirlenmeye ve kalıcı hasara neden olabilir.

Temizleyici ve yağlayıcı maddeler	Silikonlu maddeler	Aerosoller
Fren temizleyicileri	Silikon temizleyiciler ve koruyucular	Böcek kovucular ve spreyler
Yağlayıcılar	Silikon bazlı yapışkanlar, contalar ve jeller	Yağlayıcılar
Pas önleyiciler	Silikon içeren el/vücut kremleri ve tıbbi kremler	Pas önleyiciler
Pencere ve cam temizleyiciler	Silikon içeren peçeteler	Pencere ve cam temizleyiciler
Bulaşık deterjanları	Küf çözücüler	
Turunçgil bazlı temizleyiciler	Cilalar	
Alkol bazlı temizleyiciler		
El dezenfektanları		
Anyonik deterjanlar		
Metanol (akaryakıt ve antifrizler)		

Sensör Teknik Özellikleri

Gaz Türü	Ölçüm Aralığı	Çözünürlük	Ölçüm Birimi	Yeni Sensör Isınma Süresi	Çalışma Sıcaklığı
CO	0-2000 ppm	1 ppm	ppm, mg/m3, umol/mol	0,5 sa	-40°C ilâ +60°C
H2S	0-200 ppm	0,1 ppm	ppm, mg/m3, umol/mol	0,5 sa	-40°C ilâ +60°C
O2	HAC %0-30	HAC %0,1	HAC%	12 sa	-40°C ilâ +60°C
NDIR-CH4	%0-100 LEL	%1 LEL	%LEL/%HAC		-40°C ilâ +60°C
SO2	0-150 ppm	0,1 ppm	ppm, mg/m3, umol/mol	0,5 sa	-20°C il+a +50°C/ fasılalı - 40°C ilâ +55°C

Gaz Türü	Varsayılan KAPSAM Değeri	KAPSAM Değeri Aralığı	Kalibrasyon Akış Oranı
CO	100	35-500	500ml/dak
H2S	25	10-100	500ml/dak
O2	%18,0	%0-25	500ml/dak
NDIR-CH4	%50	%10-100	500ml/dak
SO2	20	10~100	500ml/dak

Gaz Türü	Varsayılan Düşük Alarmı	Düşük Alarm Ayar Aralığı	Varsayılan Yüksek Alarmı	Yüksek Alarm Ayar Aralığı	Varsayılan ZAO	ZAO Ayar Aralığı	Varsayılan KSML	KSML Ayar Aralığı
CO	35	10-2000	200	10~2000	35	0 (devre dışı), 10-2000	50	0 (devre dışı), 10~2000
H2S	10,0	1-200	15	1~200	10	0 (devre dışı), 1-200	15	0 (devre dışı), 1~200
SO2	2	0,5-150	5	0,5~150	0,5	0 (devre dışı), 0,3-150	1	0 (devre dışı), 0,3~150
O2	%19,5	0,5-20,2, 21,6-%25	%23,0	0,5~20,2, 21,6~%25	Yok	Yok	Yok	Yok
NDIR-CH4	%10	%5-60	%20	%5~60	Yok	Yok	Yok	Yok

## Genel Teknik Özellikler

	BW Icon	BW Icon +
Ölçü	108,2mm x 61,5mm x 43,2mm (4,29" x 2,44" x 1,7"), Krokodil Pensli 108,2mm x 61,5mm x 37,8 mm (4,29" x 2,44" x 1,49"), Klickfast Cıvatalı	
Ağırlık	Krokodil Pensle 185g, Klickfast Cıvatayla 169g	
Görünüm, Renk	Sarı, Koyu Gri	
Çalışma Sıcaklığı	-40°C ilâ +60°C	
Çalışma Nemi	%0-%95	
IP Derecelendirmesi	IP 66 IP 68, 1,2m derinlikte su altında 45 dak	
Gaz Türü	CO,H2S,O2,SO2,CH4	
Ekran	Alarm ve Bilgilerin gösterilmesi için 8 Simgeli LED, cihaz durumunu göstermek için Yeşil ve Sarı LED	
Alarm Koşulu	Düşük Alarmı, Yüksek Alarmı, ZAO Alarmı, KSML Alarmı, Negatif Akım Alarmı, Limit Üzerinde Alarmı, Çoklu Gaz Alarmı	
Görsel Alarm	6 Kırmızı LED	
Sesli Alarm	10cm'de 95 dB	
Pil Ömrü	2 ay (NDIR CH4 sensör ile oda sıcaklığında günde 8 saat)	
Veri Günlüğü Kaydı	Sürekli veri günlüğü kaydı (15 saniye arayla ve günde 8 saat olmak üzere 45 gün). Kullanıcı tarafından yapılandırılabilen veri günlüğü kaydı aralığı (5 ilâ 60 saniye)	
Kalibrasyon	Safety Suite Device Configurator veya Device Configurator uygulaması ile manuel kalibrasyon, IntelliDoX ile otomatik	

## Zaman Aşımı Olayları

Eylem	Zaman Aşımı
Hata ekranından otomatik çık ve gücü kapat	5 saniye
Hata mesajını otomatik atla ve ısınmaya gir	5 saniye
Menüden otomatik çık ve Simges LED'ini kapat	6 saniye
Zorlamalı darbe ve Kalibrasyondan otomatik çık	30 saniye
Otomatik algılanan kapsam gazından çık	60 saniye
Eşleme, darbe ve kalibrasyon sonucu ekranı	5 saniye
BLE eşleme zaman aşımı	60 saniye

## Sorun Giderme

Sorun	Neden	Çözüm
Gücü açmak için düğmeye basıldığında pil simgesi 5 saniye süreyle yanıp sönüyor.	Pil bitmiş	Şarj edilebilir pil paketini şarj edin
Dedektör, yan LED'ler, tüm yuvalar ve IntelliFlash, gücü açmak için düğmeye basıldığında 5 saniye süreyle yanıp sönüyor.	Dedektörün süresi doldu	Aparat iki yıllık ömrünü doldurmuş, kullanıma devam edilemez.
Tüm yuvalar ve IntelliFlash 5 saniye boyunca yanıyor	Tüm sensörler arızalı	Sensörü veya PCBA'yı değiştirin
Dedektör, yan LED'ler ve IntelliFlash 5 saniye süreyle yanıyor ve iki uzun bip şeklinde sesli uyarı veriyor.	RTC arızası	PCBA'yı değiştirin
Dedektör, yan LED'ler ve IntelliFlash 5 saniye süreyle yanıyor ve beş kısa bip şeklinde sesli uyarı veriyor.	Veri yanıp sönme arızası	PCBA'yı değiştirin
Dedektör, yan LED'ler ve IntelliFlash 5 saniye süreyle yanıyor ve bir uzun, iki kısa bip şeklinde sesli uyarı veriyor.	Sıcaklık sensörü arızası	PCBA'yı değiştirin
BLE simgesi ve IntelliFlash 5 saniye boyunca yanıyor	BLE arızası	PCBA'yı değiştirin
Sensör yuvası ve IntelliFlash 5 saniye boyunca yanıyor	Sensörlerde arıza	Sensörleri değiştirin
Darbe simgesi 30 saniye süreyle yanıyor.	Darbe süresi dolmuş ve kullanım öncesinde darbe testi yapılması gerekiyor.	Darbe testini başlatmak için 3 saniye süreyle düğmeye basılı tutun, aksi takdirde dedektör 30 saniye sonra otomatik olarak gücü kapatır.
Başlatma dizisi sonrasında	Sensör kararlı duruma	SPE O2 sensörü: Gücü

Sorun	Neden	Çözüm
dedektör alarm veriyor	gelmemiş	açmadan önce en az 10 dakika bekleyin.
	Sensörlerde kalibrasyon yapılması gerekiyor	NDIR-CH4 sensörü güç açma için ısınma sonrasında 5 dakikalık bir kalibrasyon gerçekleştirmelidir
Düğmeye basıldığında dedektör yanıt vermiyor	Pil durumu kritik seviyede düşük veya pil bitmiş.	Şarj edilebilir pil paketini şarj edin
	Aparat kullanıcı girdisi gerektirmeyen işlemler gerçekleştiriliyor.	İşlem tamamlanınca düğmenin işlevselliği otomatik olarak geri gelir.
Aparat gaz ölçümünü doğru bir şekilde yapmıyor.	Sensörün/sensörlerin kalibre edilmesi gerekiyor.	Kalibrasyonu gerçekleştirin.
	Aparat gaz sıcaklığından daha düşük/yüksek sıcaklıkta.	Kullanım öncesinde aparatın ortam sıcaklığına gelmesini bekleyin.
	Sensör filtresi tıkanmış.	Sensör filtresini değiştirin
Dedektör alarm vermiyor.	Alarm ayar değerleri yanlış belirlenmiş.	Device Configurator'da alarm ayar değerini tanımlayın.
	Alarm ayar değerleri sıfıra ayarlanmış.	Device Configurator'da alarm ayar değerini tanımlayın.
	Aparat kalibrasyon modunda.	Kalibrasyon işlemini tamamlayın.
	Aparat DC modunda.	Cep telefonu aracılığıyla veri iletişimini durdurun.
	Aparat IR iletişimde.	IR bağlantısı aracılığıyla veri iletişimini durdurun.
Cihaz nedensiz bir şekilde alarm veriyor.	Sensör hedef gaz esintisine maruz kaldı.	Aparat normal çalışıyor. Şüpheli alanlarda dikkatli davranın. Pik gaz maruziyeti değerini kontrol edin.
	Alarm ayar değerleri yanlış belirlenmiş.	Device Configurator'da alarm ayar değerini tanımlayın.
	Sensörlerde kalibrasyon gerekiyor.	Kalibrasyonu gerçekleştirin.
	Eksik veya arızalı sensörler.	Sensörleri değiştirin.

Sorun	Neden	Çözüm
	Pil sıcaklığı kabul edilebilir aralığın dışında.	Pili değiştirmek için daha düşük bir ortam sıcaklığına geçin.
Şarj sırasında pil göstergesi görüntülenmiyor.	Pil bitmiş.	Pili 8 saat şarj edin. Pil göstergesi şarj sonrasında yanmıyorsa, iletişime geçin: Honeywell
Pil simgesi mavi renkte yanıp sönüyor.	Pil gerekli şarj sıcaklık aralığında değil.	0-45°C ortam sıcaklığına geçin.



# Veri Günlükleri ve Olay Günlükleri

## Veri Günlükleri

Dedektör, bir rapor oluşturmak için çeşitli bilgileri kaydeder. Dedektör 45 günlük verileri kaydedebilecek kapasitededir.

Bellek tamamen dolunca, dedektör en eski verileri en güncel veri günlükleriyle değiştirir.

## Olay Günlükleri

Dedektör en fazla 50 gaz alarmını, bakım olayını ve hata koşulunu kaydedebilir:

Aşağıdaki alarm olayları kaydedilir:




- 0: Alarm yok
- 1: Gaz yüksek
- 2: Gaz düşük
- 3: Gaz KSML
- 4: Gaz ZAO
- 5: Gaz aralığının üstünde
- 6: Gaz negatif
- 7: Sensör arızası
- 8: Çoklu alarm
- 9: Sıfırlama
- 10: Kapsam
- 11: Darbe
- 12: Devre dışı





# Alarmlar

Gaz algılanan bir olay diğer tüm olayların üstündedir. Bir gaz alarmı oluştuğunda, başka davranışlar görüntüleniyor olsa dahi cihaz ana ekrana döner ve uygun gaz davranışını görüntüler.

Bir sensörde birden fazla hata oluştuğunda, önceliği en yüksek olan görüntülenir: Aralığın Üstünde > Yüksek > KSMML, ZAO, Düşük, Negatif.

Birden fazla sensör alarm verdiğinde, alarm durumu bunların ne türden gaz alarmı olduğundan bağımsız olarak çoklu alarm olarak görüntülenir.

Yüksek öncelikten düşük önceliğe doğru sıralanmış alarm türleri		Açıklama
Çoklu Alarm		Alarm 2 simgesi kırmızı renkte yanar ve saniyede bir kez yanıp söner. Sol ve Sağ alarm LED ışıkları saniyede bir kez yanıp söner. Alarmlı sensör LED'leri saniyede iki kez yanıp söner. Sesli uyarı verir ve titreşir.
Aralığın Üstünde		Alarm 2 simgesi kırmızı renkte yanar ve saniyede iki kez yanıp söner. Sol ve Sağ alarm LED ışıkları saniyede bir yanıp söner. Alarmlı sensör LED'i saniyede iki kez yanıp söner. Sesli uyarı verir ve titreşir.
Yüksek		Alarm 2 simgesi kırmızı renkte yanar ve saniyede bir kez yanıp söner. Sol ve Sağ alarm LED ışıkları saniyede bir yanıp söner. Alarmlı sensör LED'i saniyede iki kez yanıp söner. Sesli uyarı verir ve titreşir.

Yüksek öncelikten düşük önceliğe doğru sıralanmış alarm türleri		Açıklama	
KSML		STEL (KSML) simgesi kırmızı renkte yanar. Sol ve Sağ alarm LED ışıkları saniyede bir yanıp söner. Alarmlı sensör LED'i saniyede iki kez yanıp söner. Sesli uyarı verir ve titreşir.	
ZAO		TWA (ZAO) simgesi kırmızı renkte yanar. Sol ve Sağ alarm LED ışıkları saniyede bir yanıp söner. Alarmlı sensör LED'i saniyede iki kez yanıp söner. Sesli uyarı verir ve titreşir.	
Düşük		Alarm 1 simgesi kırmızı renkte yanar. Sol, Sağ ve sensör alarmı LED'leri saniyede bir kez yanıp söner. Sesli uyarı verir ve titreşir.	
Negatif		Kalibrasyon simgesi saniyede bir kez kırmızı renkte yanıp söner. IntelliFlash beş saniyede bir kez sarı renkte yanıp söner. Sensör LED'i kırmızı renkte sabit bir şekilde yanar.	
Öge	Alarm Ayar Değeri	Sıfırlama	Sessize alma
Negatif Alarmı	<-%5LEL	Okunan değer -%5LEL'e eşit veya bunun üzerinde olana kadar alarm sürer	Safety Suite Device Configurator'a veya Device Configurator'a aktarılırken sessize alınır

Öge	Alarm Ayar Değeri	Sıfırlama	Sessize alma
<b>Varsayılan Düşük Alarmı</b>	%10LEL	Okunan değer %10LEL'in altına düşene kadar alarm sürer	Veriler Güvenlik Programı Cihaz Yapılandırma Aracına veya Cihaz Yapılandırma Aracına aktarılırken sessize alınır
<b>Varsayılan Yüksek Alarmı</b>	%20LEL	Okunan değer %20LEL'in altına düşene kadar alarm sürer	Veriler Güvenlik Programı Cihaz Yapılandırma Aracına veya Cihaz Yapılandırma Aracına aktarılırken sessize alınır
<b>Varsayılan ZAO</b>	Yok		
<b>Varsayılan KSML</b>	Yok		
<b>Aralık Üstü Alarmı</b>	>%100LEL	Aralık üstü alarmı otomatik olarak kilitlenir. Okunan değer %100LEL'in altına düştüğünde kilitlenen alarmı serbest bırakmak için düğmeye bir saniyeyle basılı tutun	Veriler Güvenlik Programı Cihaz Yapılandırma Aracına veya Cihaz Yapılandırma Aracına aktarılırken sessize alınır

Gaz Türü	Ayar Çözünürlüğü	Düşük Alarm Ayar Aralığı	Yüksek Alarm Ayar Aralığı	ZAO Ayar aralığı	KSML Ayar Aralığı
NDIR-CH4	%1 LEL	%5-60	%5~60	Yok	Yok

## Yedek Parçalar

CP-SS-K1 Sensör membranı (20'li set)

CP-LBL-1 Sensör isim plakası

### Aksesuarlar:

M05-2011-000 Kalibrasyon kapağı

# Güvenlik Bilgileri

Bu kılavuz, müşteri ve kuruluşa sistemin bağlı bir altyapıda kullanılmasıyla ilişkili risk tanımlaması ve yönetimi ile ilgili ek bilgiler vermektedir. Aşağıdaki bileşenlere sahip sistemler için geçerlidir:

- Safety Suite Device Configurator
- IntelliDoX Yerleştirme İstasyonu
- Gaz Algılama Cihazları

Özel işletim sistemi, belenim güncellemeleri için şifrelenmiş veriler ve gizli verilerin sistemden hariç tutulması (müşteri tarafından gizli olarak belirlenmişse, gaz günlüğü dosyaları hariç) gibi bazı kontroller halihazırda sisteme dahildir. Bu kılavuz, müşteri tarafından eklenebilecek ek kontrollere odaklanmaktadır.

## Sistem kurulumu için güvenlik ile ilgili hususlar

- Sisteme izinsiz harici erişim olasılığının en aza indirilmesi için Safety Suite Device Configurator yeterli sağlamlıkta ve güncellikte bir şirket güvenlik duvarının arkasında çalıştırılmalıdır.
- Yürürlükteki BT politikalarına uygun şekilde virüs korumasının yüklü, imza dosyalarının güncel ve aboneliklerin etkin olduğundan emin olun.
- Safety Suite Device Configurator'ın yüklü olduğu bilgisayarda yalnızca güvenilir kaynakların sunduğu dijital imzalı yazılımları çalıştırın.
- Yerleştirme istasyonları, cihazlar ve bilgisayarlara müdahale olasılığının en aza indirilmesi için fiziksel erişimin yalnızca yetkili personelle sınırlandırılması önerilir.

## Kablosuz bağlantı ile donatılmış cihazlar için güvenlik tedbirleri

- Bluetooth iletişimi her zaman AÇIK olmalıdır. Kullanıcı tarafından KAPALI duruma getirilememelidir.
- Cihazlar yalnızca fiziksel olarak güvenli bir alanda eşlenebilmelidir

## Sistemi İzleme

Sistemde düzenli güvenlik kontrolleri gerçekleştirilmesi ve izinsiz erişim verilerinin periyodik olarak gözden geçirilmesi şiddetle önerilir.

Honeywell, yazılımın Honeywell tarafından açıkça belirtilenler haricinde üçüncü taraf donanım veya yazılımlarıyla uyumlu olduğuna dair herhangi bir beyanda bulunmamaktadır. En azından Honeywell tarafından belirtilen asgari standartları karşılayan bir işletim ortamının sağlanması ve muhafaza edilmesi müşterinin sorumluluğundadır. Müşteri, Müşterinin yazılım, burada kullanılan bilgiler ve ağ ortamı ile ilgili makul ve uygun güvenlik tedbirlerini uygulaması ve muhafaza etmesi gerektiğini anlamakta ve bunu taahhüt etmektedir. Bu yükümlülük, sınırlama olmaksızın Federal Ticaret Komisyonu onay kararları ve makul ve uygun güvenlik tedbirleri ile ilgili diğer beyanlar, Ulusal Standartlar ve Teknoloji Enstitüsü ("NIST") Siber Güvenlik Çerçevesi ile NIST Uyarıları, InfraGuard Uyarıları ve Amerika Birleşik Devletleri Bilgisayar Acil Durum Cevap Ekibi ("US-CERT") Uyarı ve Bültenleri ile bunların eşdeğerlerini içeren şekilde yürürlükteki siber güvenlik standartları ve en iyi uygulamalara uyulmasını içermektedir.

Yazılım herhangi bir açık veya zımni garanti olmaksızın, "olduğu gibi" temin edilmektedir. Honeywell, bağlı şirketleri ve lisans verenleri, her türlü zımni ticarete elverişlilik, belirli bir amaca uygunluk ve ihlal barındırmama garantisini açıkça reddetmektedir. Honeywell, bağlı şirketleri veya lisans verenleri hiçbir koşul altında ister doğrudan, ister dolaylı, arızı, özel veya bağlı olsun, yazılıma erişilmesi veya yazılımın kullanımı sonucunda ortaya çıkan veri kaybı, kâr kaybı ve her türlü zarar ve kayıptan sorumlu olmayacaktır. Bu hüküm Müşterinin yargı alanında uygulanabilir olduğu sürece, yukarıdaki sınırlamalar, hariç tutmalar ve uyarılar herhangi bir çözüm yolunun asli amacı karşılamadığı durumlarda dahi yasaların izin verdiği azami kapsamda geçerli olacaktır.

## **Kuzey Amerika tutuşucu gaz performans onayı bakımından:**

Honeywell BW™ Icon ve BW Icon+ yalnızca CSA 60079-29-1 ve UL 60079-29-1'e dayalı biçimde %0-100 LEL olarak havada %0-5 aralığında metan için performans testlerinden geçmiştir

Yalnızca Honeywell BW™ Icon ve BW Icon+ kızılötesi sensörü CSA 60079-29-1 ve UL 60079-29-1 için değerlendirilmiştir.

Değerlendirme, 500ml/dak akış hızında, CH<sub>4</sub> (Metan) gazı ve Safety Suite Device Configurator ile CSA laboratuvar testinde geçerlidir.

Diğer seçenekler CSA 60079-29-1 kapsamında değildir.

CSA 60079-29-1 uyumu için ayarlanabilir alarm noktası %5 ilâ %60'ı aşmamalıdır En yüksek alarm kilitli alarm olarak yapılandırılabilir ve kullanıcı Safety Suite Device Configurator veya Device Configurator ile alarm kilitlemeyi açabilir/kapatılabilir.

Honeywell BW™ Icon ve Icon+ CSA laboratuvar testi kapsamında 80 ile 120 kPa aralığı için basınç testinden, -40°C ile to 60°C aralığı için sıcaklık testinden, %5 ile %90 BN aralığı için nem testinden, HAC %2,5 CH<sub>4</sub>=%50LEL için gaz testinden ve 6m/s altında hava hızı testinden geçmiştir.

Pil gerilimi 3,7V'dir ve üretici belirtilen düşük pil koşuluna kadar süreyi doğrulamaktadır; CSA laboratuvarındaki performans testi yalnızca düşük pil süresini doğrulamaktadır. BW™ Icon ve Icon+ cihazlarının maksimum güç tüketimi 380mW'dir.

Kızılötesi CH<sub>4</sub> sensörü ısınma süresi 45s'den düşüktür, CSA laboratuvarı 1 saatlik ısınma sonrası kalibrasyon gerçekleştirmektedir ve test gazı uygulama süresi 60s'dir. %50LEL gazı için difüzyon modunda T90<60s.

Reaksiyon süresinin kontrol edilmesi için DC'de 'Ölçümü' girmek ve kalibrasyon gazını uygulamak üzere 'Gerçek Zamanlı Değeri Kaydetme' bölümünü izleyin. Reaksiyon süresi hortumun takılması veya gazın uygulanmasıyla başlar ve kalibrasyon gazı konsantrasyonunun %90'ından fazlası okunduğunda sona erer.

Performans Testi Sıcaklık Bağlılığı:

-20 ilâ 60°C, ±%5LEL veya 20°C'de değerin ±%10'u (hangisi daha büyükse)

-40 ilâ 21°C, ±%10LEL veya 20°C'de değerin ±%20'si (hangisi daha büyükse)

Değer %3LEL altında %0LEL değerini gösterir ve -%5LEL altında değerde Negatif alarmini verir. Okunan değerlerin bastırılmasını devre dışı bırakmak için üreticinin varsayılan değerini kullanın.

CSA 60079-29-1 ve UL 60079-29-1 için LFL ve UFL değerlerinin uygulanması gerektiğinde, ANSI/NFPA 497'ye başvurulmalıdır.

BW™ Icon ve Icon+ cihazlarının depolama ömrü aşağıdaki koşulda altı aydır:

Sıcaklık: 0~30°C

Nem: %5~%95 BN

Basınç: 80~120kpa

Yanıcı gaz sensörünün ölçüm aralığı %0~100LEL'dir, okunan değerler belirtilen limitler dahilinde olmadığında kalibrasyon yapılması önerilir.

Gerekli olması halinde özel kalibrasyon prosedürü için IEC 60079-29-2'yi okuyun.



# Bize Ulařın

## **Avrupa, Orta Doęu, Afrika**

Life Safety Distribution GmbH  
Ücretsiz Hat 00800 333 222 44  
Orta Doęu +971 4 450 5800  
Orta Doęu +971 4 450 5852  
(Tařınabilir Gaz Algılaması)  
gasdetection@honeywell.com

## **Kuzey ve Güney Amerika**

Honeywell Analytics  
Distribution Inc.  
Tel: +1 847 955 8200  
Ücretsiz: +1 800 538 0363  
detectgas@honeywell.com

## **Asya Pasifik**

Honeywell Analytics Asya Pasifik  
Tel: +82 (0) 2 6909 0300  
Hindistan Tel: +91 124 4752700  
analytics.ap@honeywell.com

## **Teknik Servisler**

EMEA: HAexpert@honeywell.com  
ABD: ha.us.service@honeywell.com  
AP: ha.ap.service@honeywell.com



[www.honeywellanalytics.com](http://www.honeywellanalytics.com)

Rev-A ENG © Friday, December 18, 2020