

KÄYTTÄJÄN KÄSIKIRJA



Honeywell BW™ Icon & BW™ Icon +
Kannettava useita kaasunilmaisimia

Honeywell

M05-4002-002 FI-A ©2020

Sisällysluettelo

Johdanto	5
Tuotekuvaus	5
Turvallisuus	5
Standardit ja sertifiointit	6
Pakkauksen sisältö	8
Yleiskatsaus	8
Toiminnot	11
Ilmaisimen aktivoiminen	11
Itsetestaus	11
Ilmaisimen deaktivoiminen	11
Yleisiä painiketoimintoja	12
Bluetooth-laiteparin muodostaminen	12
Kalibrointi	14
Toiminnantarkistus	21
Nollakalibrointi	27
Reaaliaikaisten lukemien saaminen	27
Ilmaisimen määrittäminen Device Configurator -sovelluksen avulla	27
Kunnossapito	29
Akun lataaminen	29
Laiteohjelmiston päivitys	32
Lisätietoja	33
Antureihin vaikuttavat saasteet ja epäpuhtaudet	33
Anturin tekniset tiedot	34
Yleiset tiedot	35
Aikakatkaisutapahtumat	36
Vianhaku	37
Data- ja tapahtumalokit	40
Hälytykset	41
Varaosat	44

Turvallisuustiedot	45
Yhteystiedot	48

1 Johdanto

Lue tästä, mitä sinun täytyy tietää Honeywell BW™ Icon -kaasuilmaisimesta ennen sen käyttämistä.

Tuotekuvaus

Honeywell BW™ Icon- ja Honeywell BW™ Icon+ -kaasuilmaisimet varoittavat vaarallisista kaasuista tasojen ollessa käyttäjän määrittämien hälytysten asetuspisteiden yläpuolella. Ilmaisimien voi valvoa enintään neljää kaasua kerrallaan.

Turvallisuus



VAROITUS

- Ilmaisimien on henkilöturvalaite. Käyttäjän vastuulla on reagoida asianmukaisesti hälytykseen.
- Turvallisuuksista vain pätevät työntekijät saavat käyttää ja huoltaa tätä laitetta.
- Laitteen sisältämä litiumakku voi aiheuttaa väärin käytettynä tulipalon, räjähdyksen tai kemiallisen palovamman vaaran. Ei saa purkaa, polttaa tai kuumentaa yli 100 °C:n lämpötilaan. Akkujen altistaminen 130 °C:n kuumuudelle 10 minuutin ajan voi aiheuttaa tulipalon ja räjähdyksen. Akkuja saa ladata ainoastaan turvallisella alueella, jolla ei ole vaarallisia kaasuja.
- Ilmaisimen toiminta voi vääristyä tai ilmaisimeen voi tulla vaurioita, jos ilmaisimien sammutetaan irrottamalla akkuyksikkö.
- Käytä vain Honeywellin hyväksymiä akkulatureita, kuten ajoneuvolaturia.
- Älä käytä laitetta, jos se on vioittunut. Tarkista laite ennen käyttöä. Tarkista se halkeamien ja puuttuvien osien varalta.

Standardit ja sertifiointit

IECEX: IECEX SIR 20.0020X

Ex ia op is I Ma Ex ia op is IIC T4 Ga, $-40\text{ °C} \leq T_{ymp} \leq 60\text{ °C}$ (IR-anturi asennettuna)

Ex ia I Ma Ex ia IIC T4 Ga, $-40\text{ °C} \leq T_{ymp} \leq 60\text{ °C}$

Pohjois-Amerikka: CSA 20CA80028223X CSA C22.2 No.60079-29-1 UL60079-29-1

Class I, Division 1, Group A,B,C,D, T4;

Class I, Zone 0, AEx ia op is IIC T4 Ga; Ex ia op is IIC T4 Ga (IR-anturi asennettuna)

Class I, Division 1, Group A,B,C,D, T4;

Class I, Zone 0, AEx ia IIC T4 Ga; Ex ia IIC T4 Ga

ATEX: Sira 20ATEX2012X



I M1 Ex ia op is I Ma, $-40\text{ °C} \leq T_{ymp} \leq 60\text{ °C}$ (IR-anturi asennettuna)



II 1G Ex ia op is IIC T4 Ga, $-40\text{ °C} \leq T_{ymp} \leq 60\text{ °C}$ (IR-anturi asennettuna)



I M1 Ex ia I Ma, $-40\text{ °C} \leq T_{ymp} \leq 60\text{ °C}$



II 1G Ex ia IIC T4 Ga, $-40\text{ °C} \leq T_{ymp} \leq 60\text{ °C}$

RE-D-direktiivi 2014/53/EU

Sähkömagneettista yhteensopivuutta koskeva EMC-direktiivi 2014/30/EU

Sähkö- ja elektroniikkalaitteita koskeva RoHS-direktiivi (EU) 2015/863, muutos 2011/65/EU

IP: IP66, IP68 (1,2 metriä 45 minuutin ajan)

Sisältää tunnisteen FCC ID: SU3RMBLED

Sisältää sertifiointin IC: 20969-RMBLED

CAN ICES-3(A)/NMB-3(A)

FCC-vaatimustenmukaisuusvakuutus

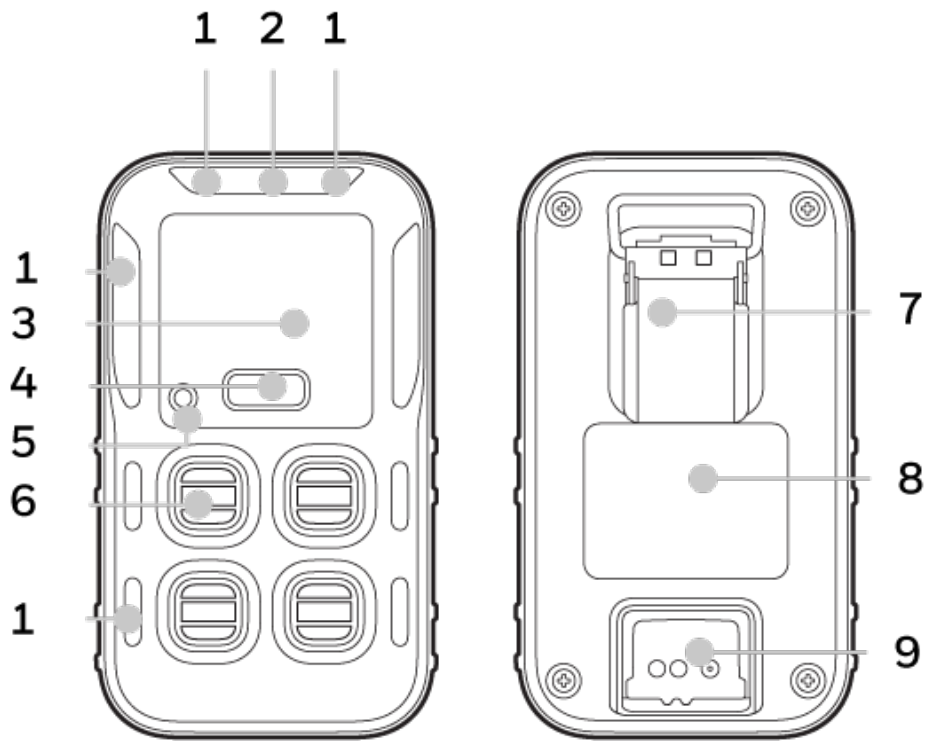
Tämä laite on FCC:n sääntöjen osan 15 mukainen. Käyttöä koskevat seuraavat kaksi ehtoa: (1) tämä laite ei saa aiheuttaa haitallisia häiriöitä ja (2) tämän laitteen on hyväksyttävä kaikki vastaanotetut häiriöt, mukaan lukien häiriöt, jotka saattavat haitata toimintaa.

Huomaa: Tämä laite on testattu ja sen on todettu täyttävän luokan A digitaalilaitteille asetetut rajat FCC-sääntöjen osan 15 mukaisesti. Nämä rajoitukset on tarkoitettu antamaan kohtuullinen suoja haitallisia häiriöitä vastaan kaupallisessa käytössä. Tämä laite kehittää, käyttää ja voi säteillä radiotaajuusenergiaa, ja ellei sitä asenneta ja käytetä käyttöoppaan ohjeiden mukaisesti, se voi aiheuttaa häiriöitä radioyhteyksiin. Laitteen käyttö asuinympäristössä aiheuttaa todennäköisesti häiriöitä, jolloin käyttäjä on vastuussa häiriöiden korjaamisesta omalla kustannuksellaan.



Pakkauksen sisältö

1	Honeywell BW™ Icon kaasuilmaisim
1	Akku (asennettu tehtaalla)
1	USB-laturi
1	Kalibrointisuojaus
1	Klick Fast -kiinnike
1	Pikaopas
1	Putket

Yleiskatsaus



1	Merkkivalohälytys	6	Anturi
2	IntelliFlash	7	Kiinnitin
3	Näyttö	8	Paristo
4	Painike	9	Latausportti
5	Äänimerkki		

Käyttöliittymä	
	Hälytys 1 – Näyttää, kun hälytys 1 on lauennut, ja kaasu näkyy korostettuna anturin vieressä
	Hälytys 2 – Näyttää, kun hälytys 2 on lauennut. Hälytys 2 ohittaa kaikki hälytys 1:n tilat.
TWA	Aikapainotettu keskiarvo – Voidaan asettaa Safety Suite DC -sovelluksessa kullekin myrkyllisen kaasun anturille.
STEL	Lyhytaikaisen altistuksen raja-arvo – Voidaan asettaa Safety Suite DC -sovelluksessa kullekin myrkyllisen kaasun anturille.
	Toiminnantarkistus – Näyttää, kun tarkistus on tehtävä, ja voit määrittää käyttöön aikalaskurin.
	Kalibrointi – Näyttää, kun kalibrointi on tehtävä, ja voit määrittää käyttöön aikalaskurin.
	Akun tila – Näyttää akun tilan ja latauksen aikana latauksen tilan.
	Bluetooth – Kaikissa laitteissa on Bluetooth. Siirry hakutilavalikkoon kaksoinapsauttamalla.

2 Toiminnot

Lue tästä, mitä kaikkea Honeywell BW™ Icon -ilmaisimella voi tehdä käyttöönotosta kalibrointiin.

Ilmaisimen aktivoiminen

Kytke ilmaisimien päälle pitämällä painiketta painettuna neljän sekunnin ajan. Merkkivalot syttyvät ja laite värisee ja antaa äänimerkin.

Laite suorittaa itsetestauksen ja anturit lämpenevät.

Itsetestauksen aikana kuvakkeet syttyvät ja IntelliFlash vilkkuu oranssina.

Anturien lämpenemisen aikana niiden merkkivalot vilkkuvat myötöpäivään.

Normaalissa toimintatilassa IntelliFlash vilkkuu vihreänä viiden sekunnin välein.

Itsetestaus

Kun ilmaisimien on aktivoitu, se suorittaa useita käynnistystestejä.

- Akku
- Datamuisti
- RTC. Reaaliaikakello
- Lämpötila-anturi.
- BLE-moduuli
- Anturit
- Tarkistuksen ja kalibroinnin määräpäivä

Kun ilmaisimien on suorittanut kaikki käynnistystestit onnistuneesti, se siirtyy normaaliin toimintatilaan.

Ilmaisimen deaktivoiminen

Deaktivoi Honeywell BW™ Icon painamalla painiketta neljän sekunnin ajan.

Laite antaa äänimerkin ja värisee, ja hälytysmerkkivalot syttyvät punaisina.

Yleisiä painiketoimintoja

Toiminto	Käyttö
Kytke virta	Pidä painettuna 4 sekunnin ajan
Katkaise virta	Paina 4 sekuntia
Avaa tai sulje valikko	Paina kaksi kertaa
Vaihda valikkoa (tarkistus, kalibrointi ja BLE)	Paina kerran
Käynnistä valittu toiminto	Pidä painettuna 3 sekunnin ajan
Kuittaa lukittu hälytys	Pidä painettuna 1 sekunnin ajan




Bluetooth-laiteparin muodostaminen

Käyttäjä voi muodostaa parin Honeywell BW™ Icon -laitteen ja mobiililaitteen välille sisäisellä Bluetooth Low Energy (BLE) -tekniikalla. Yhdistämisen jälkeen mobiililaitteeseen asennettu Honeywell Device Configurator -sovellus näyttää kaasulukemat ja hälytykset liitetystä BW Icon -yksiköstä.

Lukemat ja hälytykset voidaan sitten lähettää Honeywellin etävalvontaohjelmistoon.

Honeywell BW™ Icon -laitteessa Bluetooth-liitäntä on käytössä oletuksena.

1. Kytke virta BW Icon -laitteeseen.
2. Avaa Device Configurator -sovellus mobiililaitteessa.
3. BW Icon -laitteessa:
 - Avaa valikko painamalla kaksi kertaa.
 - Paina kerran, kunnes BLE-kuvake tulee esiin.
 - Käynnistä laiteparin muodostus pitämällä painettuna 3 sekunnin ajan.
4. Aloita laiteparin muodostus valitsemalla Device Configurator -sovelluksen Device-luettelonäytössä BW Icon -laitteen sarjanumero.

BLE-tila		Kuvaus
Laiteparin muodostus		BLE-kuvake vilkkuu sekunnin välein, IntelliFlash vilkkuu viiden sekunnin välein ja laite antaa kaksi lyhyttä äänimerkkiä.
Onnistui		BLE vilkkuu sinisenä 15 sekunnin välein. IntelliFlash vilkkuu vihreänä viiden sekunnin välein.
Epäonnistui		BLE-kuvake palaa punaisena ja laite antaa kaksi lyhyttä äänimerkkiä.

Kalibrointi

Suorita kalibrointi anturien herkkyytasojen säätämiseksi ja varmistaaksesi tarkan kaasuihin reagoinnin.

Ilmaisin voidaan kalibroida kahdella eri tavalla:

- Syötä kaasua sylinteristä antureihin käyttämällä Safety Suite Device Configurator (SSDC) -ohjelmistoa tai Device Configurator (DC) -sovellusta.
- Käytä IntelliDoX-moduulia. Lisätietoja on IntelliDoX-käyttäjän käsikirjassa.



HUOMIO

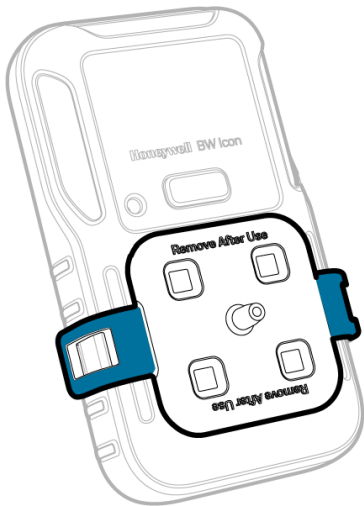
Siirry normaaliin ilmakehään (20,9 til-% O₂), jossa ei ole vaarallisia kaasuja. Käytä testikaasuna 50 % LEL -kaasua.

Tietoja kalibroinnista ja ylläpidosta:

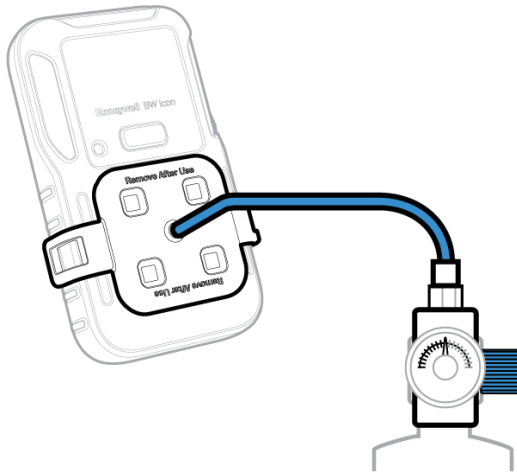
- Suositukset laitteiston kalibroinnista säännöllisesti, mukaan lukien enimmäisaika kalibrointien välillä.
- Kalibroi laite ennen ensimmäistä käyttökertaa ja tämän jälkeen säännöllisesti sen mukaan, kuinka paljon sitä käytetään ja kuinka paljon se altistuu saasteille ja epäpuhtauksille. Honeywell suosittelee, että anturit kalibroidaan säännöllisesti vähintään 180 päivän (kuuden kuukauden) välein.
- Palavien kaasujen anturi on kalibroitu tehtaalla 50 prosenttiin metaanin alemmasta syttymisrajasta (LEL). Jos ilmaisimen on tunnistettava toinen palava kaasu LEL-prosenttialueella, kalibroi anturi tämän kaasun avulla.

Laitteen kalibrointi kalibrointisuojaus ja mobiililaitteen DC-sovelluksen avulla

1. Kytke virta BW Icon -laitteeseen. Aseta suojaus ilmaisimeen ja napsauta se paikalleen painamalla kumpaakin kielekettä. Odota muutaman minuutin ajan, että anturit lämpenevät.



2. Kiinnitä putki.



3. Avaa **Device Configurator** -sovellus mobiililaitteessa.
4. BW Icon -laitteessa:
 - Avaa valikko painamalla painiketta kahdesti.
 - Paina kerran, kunnes BLE-kuvake tulee näkyviin.
 - Käynnistä laiteparin muodostustila pitämällä painettuna 3 sekunnin ajan.
5. Aloita laiteparin muodostus valitsemalla Device Configurator -sovelluksen Laiteluettelonäytössä BW Icon -laitteen sarjanumero.
6. Napauta Menu-painiketta mobiililaitteessa ja valitse sitten **Etäkalibrointi**.
7. Napauta **Kalibrointi**. IntelliFlash-merkkivalo vilkkuu oranssina ilmoittaen, että kalibrointi on alkanut.



8. Anna tiedot kohtaan **Käyttäjän nimi** ja napauta sitten **KÄYNNISTÄ**. Laite aloittaa nollakalibroinnin; IntelliFlash vilkkuu oranssina ja kalibrointikuvakkeeseen syttyy sininen valo.

Operator Name

Please enter your name for this calibration. It will appear in the calibration report.

User

CANCEL START

9. Kun nollakalibrointi on valmis, valitse kaasusylinteri jollakin seuraavista kolmesta tavasta ja napsauta sitten **KÄYNNISTÄ**.

Select Gas Cylinder

Choose a gas cylinder by one of the ways in below.

Scanning Selecting Typing

SKIP START

10. Valitse kalibroitava anturi ja napauta sitten **KÄYNNISTÄ**.

Select Sensors

Select the sensors you want to calibrate according to the selected gas cylinder.

LEL O2

H2S CO

SKIP START

11. Avaa sylinteriventtiili kääntämällä paineensäädintä vastapäivään. Noudata näytön ohjeita, jotka ilmoittavat, milloin kaasu syötetään. IntelliFlash vilkkuu oranssina.

Calibration



BW-Icon is connected
SN :5812BWI05202600008



✓ — 2 — 3

Apply gas.

Cylinder No:MixtureBW

Calibration



BW-Icon is connected
SN :5812BWI05202600008



✓ — 2 — 3

Span Calibrating...

? LEL	50	%LEL
? O2	18	%VOL
? H2S	25	ppm
? CO	100	ppm

12. Kun kalibrointi on valmis, näyttöön tulee raportti. Poistu raportista napauttamalla paluunolipainiketta ja palaa etäkalibroinnin päänäyttöön.

Calibration Certificate

Calibration Certificate
Certification Generated On: Jul 09 2020 17:49:47

Instrument Information

Product Name: BW-ICON
Serial Number: S812BWB03202000008
Firmware: V1.000

Calibration Summary

Calibration Performed On: Jul 09 2020 17:49:47
Calibration Operator: User
Zero Calibration: Pass
Span Calibration: Pass
Recommended Action: N/A

Calibration Details

Zero Calibration Results

Stream	Gas	Unit	Result	Concentration
L1L	L1L	%LEL	Pass	0
O2	O2	%VOL	Pass	0
H2S	H2S	ppm	Pass	0
CO	CO	ppm	Pass	0

Span Calibration Results

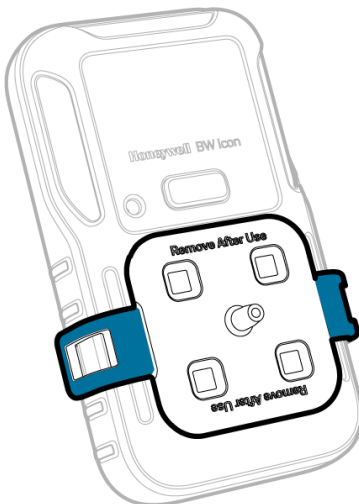
Stream	Gas	Unit	Result	Concentration
L1L	L1L	%LEL	Pass	50
O2	O2	%VOL	Pass	18
H2S	H2S	ppm	Pass	25
CO	CO	ppm	Pass	100

Ilmaisin aloittaa puhdistuksen, ja aukkojen merkkivalot vilkkuvat keltaisina myötöpäivään. Kun puhdistus on valmis, laite palaa normaaliin toimintatilaan.

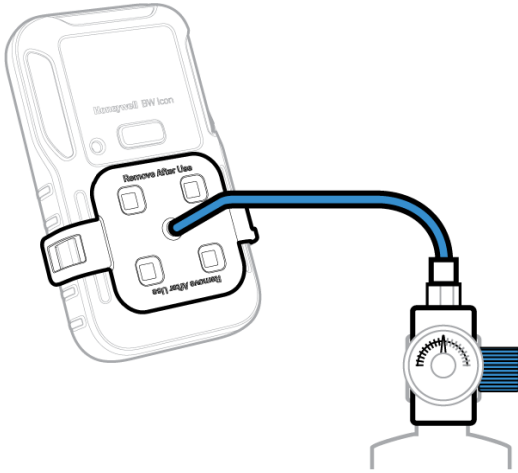
Ilmaisimen kalibrointi SSDC-ohjelmiston avulla

Kalibroi BW Icon Safety Suite Device Configurator (SSDC) -ohjelman avulla.

1. Kytke virta BW Icon -laitteeseen. Aseta suojeus ilmaisimeen ja napsauta se paikalleen painamalla kumpaakin kielekettä. Odota muutaman minuutin ajan, että anturit lämpenevät.



2. Kiinnitä putki.



3. Yhdistä laite tietokoneeseen IR-linkin kautta.
4. Kirjaudu SSDC-ohjelmistoon kelvillisilla käyttäjätunnuksilla. Lisätietoja on SSDC-käyttäjän käsikirjassa.
5. Napsauta **Laiteluettelo**-välilehteä, jolloin SSDC alkaa etsiä liitettyjä laitteita, tai etsi manuaalisesti napsauttamalla Päivitä.

	SERIAL NUMBER	DEVICE TYPE	MODEL NUMBER	ASSIGNED WORKER	LOCATION	LAST SUCCESSFUL CALIBRATION	LAST SU
<input type="checkbox"/>	5812BW105202100098	BW Icon	BW Icon			--	--
<input type="checkbox"/>	5812BW105202100134	BW Icon	BW Icon			--	--
<input type="checkbox"/>	5812BW105202100095	BW Icon	BW Icon			--	--
<input type="checkbox"/>	5812BW105202100097	BW Icon	BW Icon			--	--
<input type="checkbox"/>	5812BW105202100104	BW Icon	BW Icon			--	--

6. Valitse liitetty ilmaisin ja napsauta sitten **Aloita tarkistus/kalibrointi**.
7. Tee seuraavat valinnat Aloita tarkistus/kalibrointitestin -ikkunassa:
 - Valitse **Kalibrointi**.
 - Valitse kalibrointianturi. Voit muokata oletusarvoja.
 - Napsauta **KÄYNNISTÄ TESTI**.
 - Odota usean sekunnin ajan. Ilmaisinta käynnistää nollakalibroinnin, ja neljän aukon merkkivalot vilkkuvat sinisinä myötäpäivään. Kun nollakalibrointi on valmis, merkkivalot palavat sinisinä, jos kalibrointi onnistui, tai punaisina, jos se epäonnistui.

Start Bump/Cal Test ✕

Please select the parameters to set

Bump Test Calibration

IR-LEL Sensor

GAS VALUE %LEL
only numbers are allowed between 10 - 100

BUMP THRESHOLD %
only numbers are allowed between 40 - 95

O2 Sensor

GAS VALUE %VOL
only numbers are allowed between 5 - 25

BUMP THRESHOLD %
only numbers are allowed between 80 - 95

H2S Sensor

GAS VALUE ppm
only numbers are allowed between 10 - 100

BUMP THRESHOLD %
only numbers are allowed between 40 - 95

CO Sensor

GAS VALUE ppm
only numbers are allowed between 35 - 500

BUMP THRESHOLD %
only numbers are allowed between 40 - 95

START TEST

8. Valinnainen vaihe. Voit joko poistaa tai pitää IR-linkkiyhteyden; laite tekee jäljellä olevan toiminnon.
9. Syötä vahvistuskaasua, kun aukkojen merkkivalot alkavat vilkkua. Mittausaluekalibrointi käynnistyy, kun laite havaitsee kaasun. Neljä aukon merkkivaloa vilkkuu sinisinä myötöpäivään. Kun mittausaluekalibrointi on valmis, merkkivalot palavat vihreinä, jos kalibrointi onnistui, tai punaisina, jos se epäonnistui.
10. Irrota kalibrointisuojus. Ilmaisoin aloittaa puhdistuksen, ja aukkojen merkkivalot vilkkuvat keltaisina myötöpäivään.
 Kun puhdistus on valmis, laite palaa normaaliin toimintatilaan.

Toiminnantarkistus

Ilmaisin voidaan tarkastaa neljällä eri tavalla:

- Syötä kaasua sylinteristä antureihin manuaalisesti kalibrointisuojauksesta ja käyttämällä ilmaisimen valikkoa.
- Syötä kaasua sylinteristä antureihin manuaalisesti kalibrointisuojauksesta ja käyttämällä tietokoneen Safety Suite Device Configurator (SSDC) -ohjelmistoa.
- Syötä kaasua sylinteristä antureihin manuaalisesti kalibrointisuojauksesta ja käyttämällä mobiililaitteen Device Configurator (DC) -sovellusta.
- Käyttämällä IntelliDoX-moduulia. Lisätietoja on *IntelliDoX-käyttäjän käsikirjassa*.



HUOMIO

Siirry normaaliin ilmakehään (20,9 til-% O₂), jossa ei ole vaarallisia kaasuja. Käytä testikaasuna 50 % LEL -kaasua.

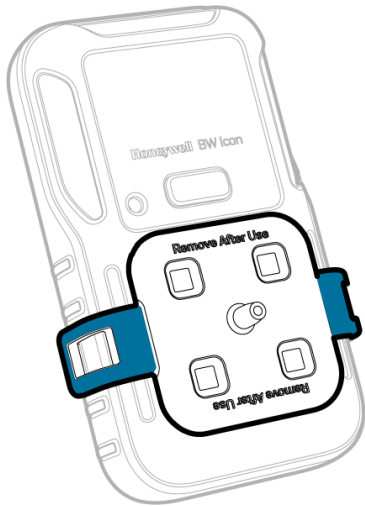
Lisätietoja toiminnantarkastuksesta ja ylläpidosta:

- Suositukset laitteiston alkutarkastuksesta säännöllisesti, mukaan lukien enimmäisaika kalibrointien välillä.
- Suorita toimintotesti kaasulla ennen käyttöä joka päivä.
- Honeywell suosittelee anturien päivittäistä toiminnantarkistusta ennen käyttöä joka päivä altistamalla laite hälytyksen asetuspisteitä korkeammille kaasupitoisuuksille. Tarkista manuaalisesti, että äänihälytykset ja visuaaliset hälytykset käynnistyvät.
- Palavien kaasujen anturi on kalibroitu tehtaalla 50 prosenttiin metaanin alemmasta syttymisrajasta (LEL). Jos ilmaisimen on tunnistettava toinen palava kaasu LEL-prosenttialueella, kalibroi anturi tämän kaasun avulla.

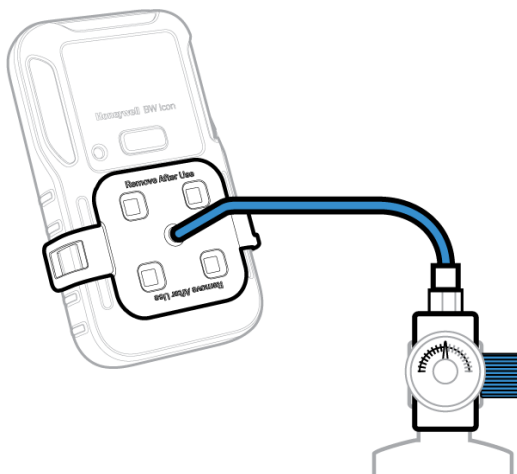
Toiminnantarkistus valikon avulla

Syötä kaasua sylinteristä antureihin manuaalisesti kalibrointisuojauksesta ja käyttämällä ilmaisimen valikkoa.

1. Kytke virta BW Icon -laitteeseen. Aseta suojaus ilmaisimeen ja napsauta se paikalleen painamalla kumpaakin kielekettä. Odota muutaman minuutin ajan, että anturit lämpenevät.



2. Kiinnitä putki.

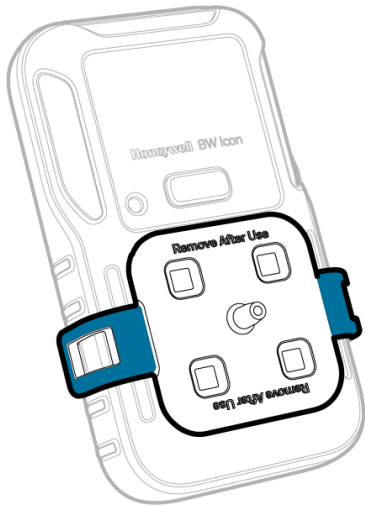


3. Avaa valikko painamalla painiketta kahdesti.
4. Avaa toiminnantarkistus pitämällä painiketta painettuna; aukon merkkivalo alkaa vilkkua sinisenä.
5. Lisää vahvistuskaasua, kun aukon merkkivalo alkaa vilkkua. Toiminnantarkistus käynnistyy, kun laite havaitsee kaasun. Neljä aukon merkkivaloa vilkkuvat sinisinä myötäpäivään. Kun toiminnantarkistus on valmis, merkkivalot palavat vihreinä, jos kalibrointi onnistui, tai punaisina, jos se epäonnistui.
6. Poista kalibrointisuojaus; ilmaisin alkaa puhdistua, ja aukkojen merkkivalot vilkkuvat keltaisina myötäpäivään. Kun puhdistus on valmis, laite palaa normaaliin toimintatilaan.

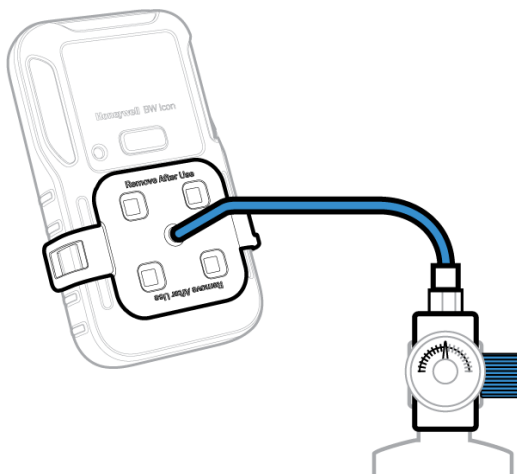
Toiminnantarkistus SSDC-ohjelmiston avulla

Syötä kaasua sylinteristä antureihin manuaalisesti kalibrointisuojuksesta ja käyttämällä tietokoneen Safety Suite Device Configurator (SSDC) -ohjelmistoa.

1. Kytke virta BW Icon -laitteeseen. Aseta suojuus ilmaisimeen ja napsauta se paikalleen painamalla kumpaakin kielekettä. Odota muutaman minuutin ajan, että anturit lämpenevät.



2. Kiinnitä putki.



3. Yhdistä laite tietokoneeseen IR-linkin kautta.

4. Kirjaudu SSDC-ohjelmistoon kelvallisilla käyttäjätunnuksilla. Lisätietoja on *SSDC-käyttäjän käsikirjassa*.

5. Napsauta **Laiteluettelo**-välilehteä, jolloin SSDC alkaa etsiä liitettyjä laitteita, tai etsi manuaalisesti napsauttamalla Päivityä.

Device List View Templates Data Download Scheduler Custom Fields

5 devices shown

Filter by Clear All

~ CONNECTION Clear

Connected ?

Not Connected ?

~ DEVICE STATUS Clear

Active

Inactive

Filter Not Applied

	SERIAL NUMBER	DEVICE TYPE	MODEL NUMBER	ASSIGNED WORKER	LOCATION	LAST SUCCESSFUL CALIBRATION	LAST SU
<input type="checkbox"/>	5812BW105202100098	BW Icon	BW Icon			--	--
<input type="checkbox"/>	5812BW105202100134	BW Icon	BW Icon			--	--
<input type="checkbox"/>	5812BW105202100095	BW Icon	BW Icon			--	--
<input type="checkbox"/>	5812BW105202100097	BW Icon	BW Icon			--	--
<input type="checkbox"/>	5812BW105202100104	BW Icon	BW Icon			--	--

Columns Refresh ...

6. Valitse liitetty ilmaisin ja napsauta sitten **Aloita tarkistus/kalibrointi**.

7. Tee seuraavat valinnat Aloita tarkistus/kalibrointitesti -ikkunassa:

- Valitse Toiminnantarkistus.
- Valitse toiminnantarkistuksen anturi. Voit muokata oletusarvoja.
- Napsauta **KÄYNNISTÄ TESTI**.

Start Bump/Cal Test ✕

Please select the parameters to set

Bump Test Calibration

IR-LEL Sensor

GAS VALUE %LEL
only numbers are allowed between 10 - 100

BUMP THRESHOLD %
only numbers are allowed between 40 - 95

O2 Sensor

GAS VALUE %VOL
only numbers are allowed between 0 - 25

BUMP THRESHOLD %
only numbers are allowed between 80 - 95

H2S Sensor

GAS VALUE ppm
only numbers are allowed between 10 - 100

BUMP THRESHOLD %
only numbers are allowed between 40 - 95

CO Sensor

GAS VALUE ppm
only numbers are allowed between 35 - 500

BUMP THRESHOLD %
only numbers are allowed between 40 - 95

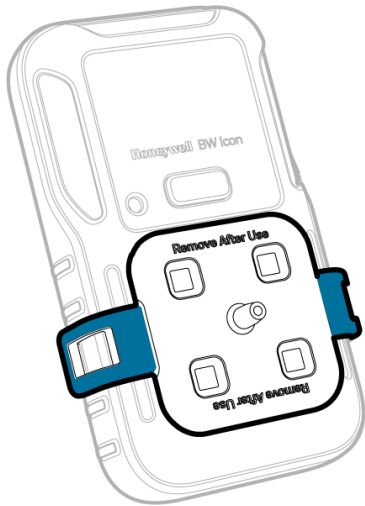
START TEST

8. Valinnainen vaihe. Voit joko poistaa tai pitää IR-linkkiyhteyden. Laite tekee jäljellä olevan tehtävän.
9. Lisää vahvistuskaasua, kun aukon merkkivalot alkavat vilkkua. Toiminnantarkistus käynnistyy, kun laite havaitsee kaasun. Neljä aukon merkkivaloa vilkkuvat sinisinä myötöpäivään. Kun toiminnantarkistus on valmis, merkkivalot palavat vihreinä, jos kalibrointi onnistui, tai punaisina, jos se epäonnistui.
10. Irrota kalibrointisuojaus. Ilmaisin alkaa puhdistua, ja aukkojen merkkivalot vilkkuvat keltaisina myötöpäivään. Kun puhdistus on valmis, laite palaa normaaliin toimintatilaan.

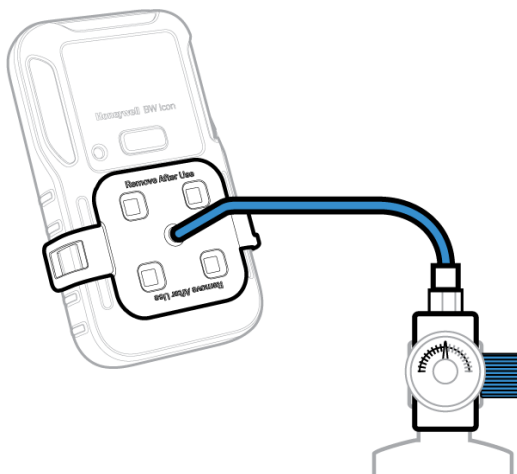
Toiminnantarkistus DC:n avulla

Lisää kaasua sylinteristä antureihin manuaalisesti kalibrointisuojuksesta ja käyttämällä mobiililaitteen Device Configurator (DC) -sovellusta.

1. Kytke virta BW Icon -laitteeseen. Aseta suojus ilmaisimeen ja napsauta se paikalleen painamalla kumpaakin kielekettä. Odota muutaman minuutin ajan, että anturit lämpenevät.



2. Kiinnitä putki.



3. Avaa Device Configurator -sovellus mobiililaitteessa.
4. BW Icon -laitteessa:
 - Avaa valikko painamalla painiketta kahdesti.
 - Paina kerran, kunnes BLE-kuvake tulee näkyviin.
 - Käynnistä laiteparin muodostustila pitämällä painettuna 3 sekunnin ajan.
5. Aloita laiteparin muodostus valitsemalla Device Configurator -sovelluksen Laiteluettelonäytössä BW Icon -laitteen sarjanumero.
6. Napauta Valikko-painiketta mobiililaitteessa ja valitse sitten **Toiminnantarkistus**.
7. Anna tiedot kohtaan **Käyttäjän nimi** ja napauta sitten **Tallenna**. IntelliFlash-merkkivalo vilkkuu oranssina ilmoittaen, että toiminnantarkistus on alkanut.
8. Tarkista Syöttökaasun taso -näytössä testattava anturi, anna Vahvistuskaasun pitoisuus ja napauta sitten **KÄYNNISTÄ**.
9. Avaa sylinteriventtiili kääntämällä paineensäädintä vastapäivään. Nollaus käynnistyy ja viesti tulee näkyviin, kun se on onnistunut.

10. Noudata näytön ohjeita, joissa neuvotaan, milloin kaasua syötetään ja toiminnantarkistus on valmis.
11. Tehtävä on valmis, kun tulokset näkyvät mobiililaitteessa. Voit nyt poistaa suojuksen vetämällä kielekkeistä.



Nollakalibrointi

1. Avaa valikko painamalla painiketta kahdesti.
2. Siirry kalibrointikuvakkeeseen painamalla kerran.
3. Pidä painike painettuna kolmen sekunnin ajan.



Nollakalibrointi käynnistyy automaattisesti, ja anturien merkkivalot syttyvät sinisinä myötöpäivään.

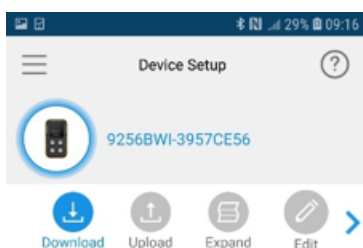
Kun nollakalibrointi on onnistunut, anturien merkkivalot palavat sinisinä 5 sekunnin ajan, ja ilmaisimien palaa normaaliin toimintatilaan.

Reaaliaikaisten lukemien saaminen

1. Muodosta pariiliitos BW Icon -laitteen ja mobiililaitteen välille.
2. Avaa **Device Configurator** -sovellus mobiililaitteessa.
3. Napauta **Valikko** 
4. Napauta **Mittaukset** .
5. Napauta **Käynnistä tallennus**.

Ilmaisimen määrittäminen Device Configurator -sovelluksen avulla

1. Muodosta pariiliitos BW Icon -laitteen ja mobiililaitteen Device Configurator -sovelluksen kanssa.
2. Napauta valikkopainiketta. 
3. Napauta **Laitteen määrittäminen** .
4. Avaa määrittäystaulukko napauttamalla Lataa.



5. Muuta asetuksia napauttamalla **Muokkaa** ja ota ne käyttöön napauttamalla **Lähetä**.

3

Kunnossapito

Akun lataaminen

Voit ladata akun IntelliDox-moduulilla, lataussovittimella ja USB-laturilla tai telinevaraajalla.

Huomautus:

Litiumakun lataus täyteen varaukseen saattaa kestää viisi tuntia. Akkukuvake vilkkuu oranssina sekunnin välein latauksen aikana. Latausaika pitenee, jos laitteen virta käynnistetään. Ilmaisina saattaa lämmetä latauksen aikana; tämä on normaalia. Voit pidentää akun ikää pitämällä laitteen pois päältä, kun sitä ei käytetä.

Akun käyttölämpötila on $-40 - +60$ °C.





VAROITUS

Icon-ilmaisimessa käytetään litiumakkua, joka voi väärin käytettynä aiheuttaa tulipalon tai kemiallisen palovamman vaaran. Ei saa purkaa, polttaa tai kuumentaa yli 100 °C:n lämpötilaan.

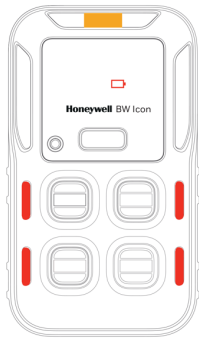


HUOMIO

- Noudata seuraavia ohjeita henkilö- ja/tai laitevahinkojen välttämiseksi:
- Lataa akku välittömästi, kun laite hälyttää heikosta akusta.
- Lataa akku turvallisella alueella, jolla ei ole vaarallisia kaasuja ja jonka lämpötila on 0–45 °C.
- Jos laite on latausalueen ulkopuolella, akkukuvakkeessa vilkkuu sininen valo.
- Lataa akku Honeywell-lataussovittimella, joka on tarkoitettu vain tälle laitteelle. Älä käytä mitään muita lataussovittimia. Tämän varoituksen huomiotta jättäminen voi aiheuttaa tulipalon ja räjähdysen.
- Jos akku on vaihdettava, käytä vain hyväksytyä litiumpolymeeriakkua, jonka voi hankkia Honeywellin kautta. Muiden akkujen käyttö voi aiheuttaa tulipalon tai räjähdysen.

-   Käytetty litiumakku on hävitettävä välittömästi. Älä hävitä purkamalla tai polttamalla. Ei saa hävittää tavallisen jätteen mukana. Käytetyt akut on kierrätettävä asianmukaisesti tai toimitettava jätteidenkäsittelylaitokseen.
- Litiumakut on säilytettävä lasten ulottumattomissa.

Akkukapasiteetin ilmaisin



Tila	Kesto	Valo tai hälytys
Akun varaus alhainen	Alle 7 päivää	IntelliFlash-, akkukuvake- ja anturimerkkivalot vilkkuvat oransseina 5 sekunnin välein.
Akun varaus alhainen	Alle 12 tuntia	IntelliFlash-, akkukuvake- ja anturimerkkivalot vilkkuvat 5 sekunnin välein. Antaa äänimerkin ja värisee.
Akku kriittisen heikko	Alle 20 minuuttia	IntelliFlash-merkkivalo vilkkuu 5 sekunnin välein ja akkukuvake- ja anturimerkkivalot sekunnin välein. Antaa äänimerkin ja värisee. Virhe IR-linkissä, valikkoa ei voi avata.
Akku on syväpurkautunut		Akkukuvakkeen merkkivalo palaa punaisena viiden sekunnin ajan, minkä jälkeen ilmaisin sammuu.

Tila	Prosenttiarvo	Valo tai hälytys
Lataa	Alle 100 %	Akkukuvake vilkkuu oranssina.
Täyteen ladattu	100 %	Akkukuvake palaa vihreänä ja laite antaa yhden lyhyen merkkiäänänen.
Ei voi ladata	0 %	Lämpötilan ollessa $> 45^{\circ}\text{C}$, $< 0^{\circ}\text{C}$. Akkukuvake vilkkuu kahdesti sekunnissa.

Huomattavaa ladattaessa IntelliDoX-asetalla:

- Automaattinen käynnistys ei toimi, jos yhteys IntelliDox-asemaan katkeaa viiden minuutin ajaksi.
- Lisätietoja on IntelliDoX-käyttöoppaassa.

Akun lataaminen USB-laturilla

1. Sammuta ilmaisimien pitämällä painiketta painettuna.
2. Kytke USB-laturi USB-porttiin.
3. Kiinnitä lataussovitin latausporttiin.

Akun lataaminen telinevaraajassa

1. Katkaise ilmaisimesta virta.
2. Aseta ilmaisimien lataustelineeseen ja paina sitä lujasti, jotta ilmaisimen ja kosketusnastojen välille muodostuu kontakti. Ilmaisimeen voidaan kytkeä virta latauksen aikana.
3. Kun lataus on valmis, akkukuvakkeessa vilkkuu vihreä valo.
4. Irrota ilmaisimien.



Huomaa: Lisätietoja on monipaikkaisen telinevaraajan käyttäjän käsikirjassa.

Laiteohjelmiston päivitys

1. Avaa Device Configurator -sovellus matkapuhelimessa.

2. Napauta **Valikko**  .

3. Napauta **Laiteohjelmisto**  .

4. Napauta Päivitä.



5. Ota laiteohjelmiston päivitys käyttöön napauttamalla **KYLLÄ** ja odota, kunnes näyttöön tulee viesti päivityksen onnistumisesta.

6. Napauta **OK**.

4 Lisätietoja

Lue ilmaisimeen Honeywell BW™ Icon liittyviä strategisia tietoja.

Antureihin vaikuttavat saasteet ja epäpuhtaudet

Useat puhdistusaineet, liuottimet ja voiteluaineet voivat saastuttaa antureita ja vaurioittaa niitä pysyvästi.

Puhdistus- ja voiteluaineet	Silikonit	Aerosolit
Jarrujenpuhdistusaineet	Silikonipuhdistus- ja -suoja-aineet	Hyönteiskarkotteet ja -suihkeet
Voiteluaineet	Silikonipohjaiset liimat, tiivisteaineet ja geelit	Voiteluaineet
Ruosteenestoaineet	Silikonია sisältävät käsi- /vartalovoiteet tai hoitovoiteet	Ruosteenestoaineet
Ikkunan- ja lasinpuhdistusaineet	Silikonია sisältävät nenäliinat	Ikkunan- ja lasinpuhdistusaineet
Astianpesuaineet	Hometta irrottavat aineet	
Sitruspohjaiset puhdistusaineet	Kiillotusaineet	
Alkoholipohjaiset puhdistusaineet		
Käsienpuhdistusaineet		
Anioniset pesuaineet		
Metanoli (polttoaineet ja jäätymisenestoaineet)		

Anturin tekniset tiedot

Kaasutyyppi	Mittausalue	Eroittelutarkkuus	Mittayksikkö	Uuden anturin lämpenemisaika	Toimintalämpötila
CO	0 – 2000ppm	1 ppm	ppm, mg/m ³ , umol/mol	0,5 h	-40 – +60 °C
H ₂ S	0–200 ppm	0,1 ppm	ppm, mg/m ³ , umol/mol	0,5 h	-40 – +60 °C
O ₂	0–30 til-%	0,1 til-%	til-%	12 h	-40 – +60 °C
NDIR-CH ₄	0–100 % LEL	1 % LEL	% LEL / til-%		-40 – +60 °C
SO ₂	0–150 ppm	0,1 ppm	ppm, mg/m ³ , umol/mol	0,5 h	-20 – +50 °C/ jaksoittainen – 40 – +55 °C

Kaasutyyppi	Oletuskalibrointi-arvo	Kalibroinnin arvoalue	Kalibroinnin virtausnopeus
CO	100	35–500	500 ml/min
H ₂ S	25	10–100	500 ml/min
O ₂	18,0 %	0–25 %	500 ml/min
NDIR-CH ₄	50 %	10–100 %	500 ml/min
SO ₂	20	10–100	500 ml/min

Kaasutyyppi	Oletus- alitus-hälytys	Alitushälytyksen asetusalue	Oletus- ylityshälytys	Ylityshälytyksen asetusalue	Oletus- TWA	TWA-asetus- alue	Oletus- STEL	STEL-asetus- alue
CO	35	10 – 2 000	200	10 – 2 000	35	0 (pois käytöstä), 10 – 2 000	50	0 (pois käytöstä), 10 – 2 000
H ₂ S	10,0	1–200	15	1–200	10	0 (pois käytöstä), 1–200	15	0 (pois käytöstä), 1~200
SO ₂	2	0,5–150	5	0,5~150	0,5	0 (pois käytöstä), 0,3–150	1	0 (pois käytöstä), 0,3~150
O ₂	19,5 %	0,5–20,2; 21,6–25 %	23,0 %	0,5~20,2, 21,6~25 %	–	–	–	–
NDIR-CH ₄	10 %	5–60 %	20 %	5–60 %	–	–	–	–

Yleiset tiedot

	BW Icon	BW Icon +
Koko	108,2 × 61,5 × 43,2 mm (4,29" × 2,44" × 1,7") hauenleukakiinnittimen kanssa 108,2 × 61,5 × 37,8 mm (4,29" × 2,44" × 1,49") Klick Fast -kiinnikkeen kanssa	
Paino	185 g hauenleukakiinnittimen kanssa, 169 g Klick Fast -kiinnikkeen kanssa	
Väri	Keltainen, tummanharmaa	
Toimintalämpötila	-40 - +60 °C	
Toimintakosteus	0-95 %	
IP-luokitus	IP 66 IP 68, 45 min veden alla 1,2 metrin syvyydessä	
Kaasutyyppi	CO, H ₂ S, O ₂ , SO ₂ , CH ₄	
Näyttö	8 kuvakemerkkivaloa, jotka ilmaisevat hälytyksiä ja tietoja; vihreä ja oranssi merkkivalo ilmaisevat laitteen tilaa.	
Hälytystilat	Alitushälytys, ylityshälytys, TWA-hälytys, STEL-hälytys, negatiivinen poikkeamahälytys, mittausalueen ylittymishälytys, monikaasuhälytys.	
Visuaalinen hälytys	6 punaista merkkivaloa	
Äänihälytys	95 dB 10 cm:n päässä	
Akun kestoikä	2 kuukautta (8 h päivässä huonelämpötilassa NDIR CH ₄ -anturilla)	
Tietojenkeruu	Jatkuva tietojenkeruu (45 päivää 15 sekunnin väliajoin ja 8 tuntia päivässä). Käyttäjän määritettävä tietojenkeruun väliaika (5-60 sekuntia)	
Kalibrointi	Manuaalinen kalibrointi Safety Suite Device Configurator- tai Device Configurator -sovelluksella, automaattinen IntelliDoX-moduulilla.	

Aikakatkaisutapahtumat

Toiminto	Aikakatkaisu
Automaattinen poistuminen virhenäytöstä ja sammuttaminen	5 sekuntia
Automaattinen virheviestinäytön ohitus ja siirtyminen lämmitysvaiheeseen	5 sekuntia
Automaattinen poistuminen valikosta ja kuvakemerkkivalon sammuttaminen	6 sekuntia
Automaattinen poistuminen pakko-testauksesta ja kalibroinnista	30 sekuntia
Automaattinen poistuminen tunnistetun vahvistuskaasun näytöstä	60 sekuntia
Laiteparin muodostuksen, tarkistuksen ja kalibroinnin tulosnäyttö	5 sekuntia
BLE-laiteparin muodostuksen aikakatkaisu	60 sekuntia

Vianhaku

Ongelma	Syy	Ratkaisu
Akkukuvake vilkkuu 5 sekunnin ajan, kun käynnistuspainiketta painetaan.	Tyhjä akku	Lataa ladattava akkupakkaus
Ilmainen, sivumerkkivalot, kaikki latauspaikat ja IntelliFlash vilkkuvat 5 sekunnin ajan, kun käynnistuspainiketta painetaan.	Ilmainen vanhentunut	Laite on ylittänyt kahden vuoden käyttöiän, käyttöä ei voi jatkaa.
Kaikki latauspaikat ja IntelliFlash syttyvät 5 sekunnin ajaksi	Vika kaikissa antureissa	Vaihda anturi tai piirilevy
Ilmainen, sivumerkkivalot ja IntelliFlash syttyvät 5 sekunnin ajaksi, ja laite antaa kaksi pitkää äänimerkkiä.	Vika reaaliaikakellossa	Vaihda piirilevy
Ilmainen, sivumerkkivalot ja IntelliFlash syttyvät 5 sekunnin ajaksi, ja laite antaa viisi lyhyttä äänimerkkiä.	Vika datan muistissa	Vaihda piirilevy
Ilmainen, sivumerkkivalot ja IntelliFlash syttyvät 5 sekunnin ajaksi, ja laite antaa yhden pitkän ja kaksi lyhyttä äänimerkkiä.	Lämpötila-anturin vika	Vaihda piirilevy
BLE-kuvake ja IntelliFlash syttyvät 5 sekunnin ajaksi	BLE-vika	Vaihda piirilevy
Anturilatauspaikat ja IntelliFlash syttyvät 5 sekunnin ajaksi	Vika antureissa	Vaihda anturit
Tarkistuksen kuvake syttyy 30 sekunnin ajaksi.	Tarkistus myöhässä, tarkistus on tehtävä ennen käyttöä.	Aloita tarkistus pitämällä painiketta painettuna 3 sekunnin ajan. Muutoin ilmainen sammuu automaattisesti 30 sekunnin

Ongelma	Syy	Ratkaisu
		kuluttua.
Ilmainen hälyttää käynnistymisen jälkeen	Anturi ei ole tasaantunut	SPE O2 -anturi: Odota vähintään 10 minuutin ajan ennen käynnistämistä.
	Anturit on kalibroitava	NDIR-CH4-anturi on kalibroitava 5 minuutin kuluttua lämpenemisen jälkeen, jotta se käynnistyy
Ilmainen ei reagoi, kun painiketta painetaan	Akku on kriittisen vähissä tai tyhjä.	Lataa ladattava akkupakkaus
	Laite suorittaa toimintoja, jotka eivät vaadi käyttäjän toimia.	Painikkeet alkavat toimia automaattisesti, kun toiminto on suoritettu.
Laite ei mittaa kaasua oikein.	Anturi(t) on kalibroitava.	Tee kalibrointi.
	Laite on kylmempi/kuumempi kuin kaasu.	Odota ennen käyttöä, että laite saavuttaa ympäröivän ilman lämpötilan.
	Anturin suodatin on tukossa.	Vaihda anturin suodatin
Ilmainen ei hälytä.	Hälytysten asetuspisteet on asetettu väärin.	Määritä hälytyksen asetuspiste Device Configurator -sovelluksessa.
	Hälytysten asetuspisteet asetettu nolnaan.	Määritä hälytyksen asetuspiste Device Configurator -sovelluksessa.
	Laite on kalibrointitilassa.	Suorita kalibrointi loppuun.
	Laite on DC-tilassa.	Lopeta tiedonsiirto matkapuhelimen kautta.
	Laite on infrapunaviestintätilassa.	Lopeta tiedonsiirto IR-linkin kautta.
Laite hälyttää ilman syytä	Anturiin on osunut tuprahduksia kohdekaasua.	Laite toimii normaalisti. Noudata varovaisuutta vaarallisilla alueilla. Tarkista kaasun huippualtistuslukema.
	Hälytyksen asetuspisteet on asetettu väärin.	Määritä hälytyksen asetuspiste Device Configurator -sovelluksessa.

Ongelma	Syy	Ratkaisu
	Anturit on kalibroitava.	Tee kalibrointi.
	Puuttuvia tai viallisia antureita.	Vaihda anturit.
	Akun lämpötila on hyväksyttävän alueen ulkopuolella.	Siirry alhaisemman lämpötilan ympäristöön akun latausta varten.
Akun ilmaisin ei toimi latauksen aikana.	Akku on syväpurkautunut.	Lataa akkua kahdeksan tunnin ajan. Jos akun ilmaisin ei syty latauksen jälkeen, ota yhteyttä Honeywell
Akun kuvake vilkkuu sinisenä.	Akku on vaaditun latauslämpötila-alueen ulkopuolella.	Siirry 0–45 °C:n ympäristön lämpötilaan.

Data- ja tapahtumalokit

Datalokit

Ilmaisin tallentaa erilaisia tietoja ja luo niistä raportin. Ilmaisin pystyy tallentamaan tietoja 45 päivän ajalta.

Kun muisti on täynnä, ilmaisin korvaa vanhimmat datalokit uusimmilla.

Tapahtumalokit

Ilmaisin tallentaa enintään 50 kaasuhälytystä, huoltotapahtumaa ja virhetilannetta.

Seuraavat hälytystapahtumat tallennetaan:

0: Ei hälytystä

1: Kaasu korkea

2: Kaasu matala

3: Kaasu stel

4: Kaasu twa

5: Kaasu mittausalueen yläpuolella

6: Kaasu negatiivinen

7: Anturivika

8: Useita hälytyksiä

9: Nollataan

10: Kalibroidaan

11: Tarkistetaan

12: Ei käytössä

Hälytykset

Havaittu kaasutapahtuma syrjäyttää kaiken muun. Kaasuhälytyksen tapahtuessa laite avaa kotinäytön ja näyttää asianmukaisen kaasutilan, vaikka muita tiloja olisi näytössä.

Kun yhdessä anturissa ilmenee useampi kuin yksi tapahtuma, korkeimman tärkeyden tapahtuma näytetään: alueen ylitys > korkea > STEL, TWA, matala, negatiivinen.

Kun useampi kuin yksi anturi hälyttää, hälytystila näytetään usean hälytyksen tapahtumana riippumatta siitä, minkä tyyppisiä kaasuhälytyksiä ne ovat.

Hälytystyyppi korkeasta tärkeydestä matalaan tärkeyteen	Kuvaus
Usean tapahtuman hälytys	 <p>Hälytyksen 2 kuvake palaa punaisena ja vilkkuu sekunnin välein. Vasemman- ja oikeanpuoleisen hälytyksen merkkivalot vilkkuvat sekunnin välein. Hälyttävän anturin merkkivalot vilkkuvat kahdesti sekunnissa. Antaa äänimerkin ja värisee.</p>
Alueen ylitys	 <p>Hälytyksen 2 kuvake palaa punaisena ja vilkkuu kahdesti sekunnissa. Vasemman- ja oikeanpuoleisen hälytyksen merkkivalot vilkkuvat sekunnin välein. Hälyttävän anturin merkkivalo vilkkuu kahdesti sekunnissa. Antaa äänimerkin ja värisee.</p>
Korkea	 <p>Hälytyksen 2 kuvake palaa punaisena ja vilkkuu sekunnin välein. Vasemman- ja oikeanpuoleisen hälytyksen merkkivalot vilkkuvat sekunnin välein. Hälyttävän anturin merkkivalo vilkkuu kahdesti sekunnissa. Antaa äänimerkin ja värisee.</p>

Hälytystyyppi korkeasta tärkeydestä matalaan tärkeyteen		Kuvaus	
STEL		STEL-kuvake palaa punaisena. Vasemman- ja oikeanpuoleisen hälytyksen merkkivalot vilkkuvat sekunnin välein. Hälyttävän anturin merkkivalo vilkkuu kahdesti sekunnissa. Antaa äänimerkin ja värisee.	
TWA		TWA-kuvake palaa punaisena. Vasemman- ja oikeanpuoleisen hälytyksen merkkivalot vilkkuvat sekunnin välein. Hälyttävän anturin merkkivalo vilkkuu kahdesti sekunnissa. Antaa äänimerkin ja värisee.	
Matala		Hälytyksen 1 kuvake palaa punaisena. Vasemmanpuoleisen, oikeanpuoleisen ja anturihälytyksen merkkivalot vilkkuvat sekunnin välein. Antaa äänimerkin ja värisee.	
Negatiivinen		Kalibroitukuvake vilkkuu punaisena sekunnin välein. IntelliFlash vilkkuu oranssina viiden sekunnin välein. Anturin merkkivalo palaa punaisena.	
Kohta	Hälytyksen asetuskohta	Nollaus	Hiljennys
Negatiivinen hälytys	< -5 % LEL	Pidä hälytys, kunnes lukema nousee suuremmaksi tai yhtä suureksi kuin -5 % LEL	Hiljennä lähetettäessä tietoja Safety Suite Device Configurator -ohjelmaan tai Device Configurator -

Kohta	Hälytyksen asetuskohta	Nollaus	Hiljennys
			sovellukseen
Oletusalitushälytys	10 % LEL	Pidä hälytys, kunnes lukema laskee alle arvon 10 % LEL	Hiljennä lähetettäessä tietoja Safety Suite Device Configurator -ohjelmaan tai Device Configurator -sovellukseen
Oletusylityshälytys	20 % LEL	Pidä hälytys, kunnes lukema laskee alle arvon 20 % LEL	Hiljennä lähetettäessä tietoja Safety Suite Device Configurator -ohjelmaan tai Device Configurator -sovellukseen
Oletus-TWA	–		
Oletus-STEL	–		
Ylähälytys	> 100 % LEL	Ylähälytys lukittuu automaattisesti. Kun pidät painiketta painettuna sekunnin ajan, lukittu hälytys vapautuu, kun lukema on laskenut alle arvon 100 % LEL	Hiljennä lähetettäessä tietoja Safety Suite Device Configurator -ohjelmaan tai Device Configurator -sovellukseen

Kaasutyyppe	Asetuksen tarkkuus	Alitushälytyksen asetusalue	Ylityshälytyksen asetusalue	TWA- asetusalue	STEL- asetusalue
NDIR-CH4	1 % LEL	5–60 %	5~60 %	–	–

Varaosat

CP-SS-K1-anturikalvo (20 kpl)

CP-LBL-1-nimikilpi anturille

Lisävarusteet:

M05-2011-000-kalibrointisuoja

Turvallisuustiedot

Tämä käyttöopas antaa asiakkaalle ja organisaatiolle lisätietoja järjestelmän käyttöön liittyvien identiteettien ja riskien hallinnasta liitetyssä infrastruktuurissa. Se koskee järjestelmää ja seuraavia komponentteja:

- Safety Suite Device Configurator
- IntelliDoX-telakointiasema
- Kaasuntunnistulaitteet

Jotkin toiminnot, kuten mukautettu käyttöjärjestelmä, laiteohjelmistopäivitysten salatut tiedot ja luottamuksellisten tietojen poistaminen järjestelmästä (paitsi kaasun lokitiedostot, jos asiakas on määrittänyt ne luottamuksellisiksi), sisältyvät jo järjestelmään. Tässä käyttöoppaassa keskitytään lisätoimintoihin, joita asiakkaan on mahdollisuus lisätä.

Järjestelmäasennuksen turvallisuusnäkökohdat

- Safety Suite Device Configurator -ohjelman on toimittava riittävän tehokkaan ja ajantasaisen yrityspalomuurin takana, jotta valtuuttamaton pääsy järjestelmään estetään.
- Varmista, että virussuojaus on asennettuna, allekirjoitukset ovat ajantasaisia ja liittymät ovat aktiivisia asianmukaisten IT-säännösten mukaisesti.
- Vain digitaalisesti allekirjoitettuja, luotettavista lähteistä saatuja ohjelmistoja saa käyttää tietokoneessa, johon Safety Suite Device Configurator on asennettuna.
- Fyysinen käyttö on suositeltavaa sallia vain valtuutetulle henkilöstölle, jotta minimoidaan telakointiasemien, laitteiden ja tietokoneiden peukaloinnin mahdollisuus.

Langattomalla yhteydellä varustettujen laitteiden turvallisuusnäkökohdat

- Bluetooth-tiedonsiirto on aina päällä. Käyttäjä ei voi poistaa sitä käytöstä.
- Jos mahdollista, muodosta pariliitos laitteisiin VAIN fyysisesti turvallisella alueella.

Järjestelmän valvonta

On suositeltavaa, että järjestelmän turvallisuus tutkitaan ja valtuutetut pääsynvalvontatiedot tarkistetaan säännöllisesti.

Honeywell ei vastaa ohjelmiston yhteensopivuudesta minkään tietyn kolmannen osapuolen laitteiston tai ohjelmiston kanssa, paitsi niiden, jotka Honeywell on nimenomaisesti määrittänyt. Asiakas on vastuussa sellaisen käyttöympäristön tarjoamisesta ja ylläpitämisestä, joka noudattaa vähintään Honeywellin määrittämiä vähimmäisstandardeja. Asiakas ymmärtää ja hyväksyy, että sen on toteutettava ja ylläpidettävä kohtuullisia ja asianmukaisia ohjelmistoja, niiden tietoja ja verkkoympäristöä koskevia turvatoimia. Tähän vaatimukseen sisältyy asianmukaisten kyberturvallisuusstandardien ja parhaiden toimintatapojen noudattaminen, mukaan lukien mutta näihin rajoittumatta Federal Trade Commissionin suostumusratkaisut ja muut kohtuulliset ja asianmukaiset turvallisuustoimenpiteilmoitukset, National Institute of Standards and Technology (NIST) -laitoksen kyberturvallisuuskehys ja NIST-ilmoitukset, InfraGard-ilmoitukset sekä United States Computer Emergency Readiness Team (US-CERT) -tiimin ilmoitukset ja tiedonannot.

Ohjelmisto tarjotaan sellaisenaan ilman nimenomaisia tai implisiittisiä takuita. Honeywell, sen sisäryitykset ja lisenssinantajat nimenomaisesti kieltävät kaikki implisiittiset takuut

soveltavuudesta kaupankäynnin kohteeksi, takuut sopivuudesta johonkin tiettyyn tarkoitukseen ja takuut loukkaamattomuudesta. Honeywell, sen tytäryhtiöt tai lisenssinantajat eivät missään tapauksessa ole vastuussa menetetyistä tiedoista tai tuotoista tai mistään menetyksistä tai vaurioista (suoraan, epäsuoraan, välillisesti, erityisesti tai seurannaisesti), jotka aiheutuvat ohjelmiston käytöstä. Siinä tapauksessa, että tämä määräys on täytäntöönpanokelpoinen asiakkaan hallintoalueella, edellä mainitut rajoitukset, vapautukset ja vastuunrajaukset soveltuvat lain sallimissa määrin, vaikka jokin korjaava toimenpide ei kattaisi olennaista tarkoitustaan.

Pohjois-Amerikan syttyvien kaasujen suorituskykyhyväksynnän mukaan:

Honeywell BW™ Icon ja BW Icon+ on suorituskykytestattu alueella 0–5 % metaania ilmassa 0–100 % LEL perustuen standardeihin CSA 60079-29-1 ja UL 60079-29-1.

Vain laitteiden Honeywell BW™ Icon ja BW Icon+ infrapuna-anturi arvioitiin standardien CSA 60079-29-1 ja UL 60079-29-1 mukaan.

Arvio koskee 500 ml/min -virtausnopeutta, CH₄ (metaani) -kaasua ja Safety Suite Device Configurator -ohjelmaa CSA-laboratoriotestissä.

Muut valintavaihtoehdot eivät kuulu standardin CSA 60079-29-1 piiriin.

Säädettävä hälytysraja ei saa ylittää 5–60 %, jotta standardia CSA 60079-29-1 noudatetaan. Korkein hälytys on määritettävä lukituksi hälytykseksi, ja käyttäjä voi ottaa sen käyttöön tai poistaa sen käytöstä Safety Suite Device Configurator -ohjelmalla tai Device Configurator -sovelluksella.

Honeywell BW™ Icon ja Icon+ on testattu CSA-laboratoriotestissä seuraaviin arvoihin: paine 80–120 kPa, lämpötila –40°– 60 °C, kosteus 5–90 % RH, kaasu 2,5 til-% CH₄=50 %LEL ja ilman nopeus alle 6 m/s.

Akun jännite on 3,7 V. Valmistaja vahvistaa keston, kunnes mainittuun heikon akun tilaan siirrytään; CSA-laboratoriossa tehdyllä suorituskykytestillä vahvistetaan vain heikon akun kesto. Laitteiden BW™ Icon ja Icon+ enimmäisvirrankulutus on 380 mW.

CH₄-infrapuna-anturin lämpenemisaika on alle 45 sekuntia, kalibrointi CSA-laboratoriossa lämpenemisen jälkeen 1 tunti ja testikaasun syöttöaika 60 sekuntia. T₉₀ < 60 sekuntia kaasulle 50 %LEL CH₄ diffuusiutilassa.

Tarkista reaktioaika noudattamalla kohtaa Reaaliaikaisten lukemien saaminen, anna mittaus DC-sovellukseen ja syötä kalibrointikaasu. Reaktioaika alkaa hetkestä, kun putki on kiinnitetty tai kaasua on syötetty, ja päättyy, kun saadaan kalibrointikaasupitoisuuslukema yli 90 %.

Suorituskykytestin lämpötilariippuvuus:

–20 – 60 °C, ±5 % LEL tai ±10 % lukemasta lämpötilassa 20 °C sen mukaan, kumpi arvo on suurempi

–40 – –21 °C, ±10 % LEL tai ±20 % lukemasta lämpötilassa 20 °C sen mukaan, kumpi arvo on suurempi

Lukema näyttää 0 % LEL alle 3 % LEL -arvolla ja antaa negatiivisen hälytyksen lukeman laskiessa alle –5 % LEL. Käytä valmistajan oletusarvoa lukeman ehkäisyyn poistamiseksi käytöstä.

Kun LFL- ja UFL-arvoja on sovellettava standardien CSA 60079-29-1 ja UL 60079-29-1 mukaan, viitataan standardiin ANSI/NFPA 497.

Laitteiden BW™ Icon ja Icon+ varastointiaika on kuusi kuukautta seuraavissa olosuhteissa:

Lämpötila 0–30 °C

Kosteus 5–95 % RH

Paine 80–120 kPa

Palavien kaasujen anturin mittausalue on 0–100 %LEL; kalibrointia suositellaan, jos lukemat eivät ole näissä rajoissa.

Lue tarvittaessa erikoiskalibrointimenettelystä standardista IEC 60079-29-2.

Yhteystiedot

Eurooppa, Lähi-itä, Afrikka

Life Safety Distribution GmbH

Maksuton 00800 333 222 44

Lähi-itä +971 4 450 5800

Lähi-itä +971 4 450 5852

(kannettavat kaasunilmaisimet)

gasdetection@honeywell.com

Pohjois- ja Etelä-Amerikka

Honeywell Analytics

Distribution Inc.

Puh: +1 847 955 8200

Maksuton: +1 800 538 0363

detectgas@honeywell.com

Aasia ja Tyynimeri

Honeywell Analytics Aasian ja Tyynenmeren alue

Puh: +82 (0) 2 6909 0300

Intia, puh: +91 124 4752700

analytics.ap@honeywell.com

Tekniset palvelut

EMEA: HAexpert@honeywell.com

Yhdysvallat: ha.us.service@honeywell.com

Aasia ja Tyynimeri: ha.ap.service@honeywell.com



www.honeywellanalytics.com

Rev-A ENG © Wednesday, December 2, 2020