
**Panneau annonceur
Annunciator Panel**

**Manuel de l'utilisateur
301AP
User Manual**

ERP 511392
2/07

Annunciator Panel

301AP
User Manual

ERP 511392
2/07

Notices and Trademarks

Copyright by Honeywell International Inc.
Release 511392 February 2007

While this information is presented in good faith and believed to be accurate, Honeywell disclaims the implied warranties of merchantability for a particular purpose and makes no express warranties except as may be stated in its written agreement with and for its customers.

In no event is Honeywell liable to anyone for any indirect, special or consequential damages. The information and specifications in this document are subject to change without notice.

Honeywell Analytics
4005 Matte Blvd, Unit G
Brossard, Quebec, J4Y 2P4

Contacts

World Wide Web

The following Honeywell Websites may be of interest to our customers:

Honeywell Organization	WWW Address (URL)
Honeywell Analytics	http://www.honeywellanalytics.com
Corporate	http://www.honeywell.com
International	http://content.honeywell.com/global/

Telephone

Contact us by telephone at the numbers listed below:






	Organization	Phone Number
United States and Canada	Honeywell Analytics	1-800-563-2967
		1-450-619-2450
		Fax: 1-888-967-9938
Asia Pacific	Honeywell Asia Pacific Inc. Hong Kong	(852) 23 31 9133
Europe	Honeywell Pace Brussels, Belgium	[32-2]728-2711
Latin America	Honeywell International Inc. Sunrise, Florida, U.S.A.	(954) 845-2600

Sales Informations

Contact us at sales@vulcaininc.com

Symbol Definitions

The following table lists the symbols used in this document to denote certain conditions:

Symbol	Definition
	ATTENTION: Identifies information that requires special consideration
	TIP: Identifies advice or hints for the user, often in terms of performing a task
	REFERENCE _ INTERNAL: Identifies an additional source of information within the bookset.
CAUTION	Indicates a situation which, if not avoided, may result in equipment or work (data) on the system being damaged or lost, or may result in the inability to properly operate the process.
	CAUTION: Indicates a potentially hazardous situation which, if not avoided, may result in minor or moderate injury. It may also be used to alert against unsafe practices. CAUTION: Symbol on the equipment refers the user to the product manual for additional information. The symbol appears next to required information in the manual.
	WARNING: Indicates a potentially hazardous situation which, if not avoided, could result in serious injury or death. WARNING symbol on the equipment refers the user to the product manual for additional information. The symbol appears next to required information in the manual.

Contents

INTRODUCTION	11
Description	11
Unpacking	11
INSTALLATION	12
General Guidelines	12
Mounting the Unit	13
SYSTEM WIRING	14
PROGRAMMING MENU	15
User Interface	15
Menu Options	16
Using the Menu	17
Setting the Address	18
Changing Relay Settings	18
Changing Silence Settings	19
Activating Key Beeps	19
Erasing Unit Memory	20
Exiting the Programming Menu	20
SPECIFICATIONS	21
Technical Specifications	21
Maintenance	22
Cleaning	22
LIMITED WARRANTY	23
Limited Warranty	23
Re-Stocking Policy	23
Exclusions	24
Warranty Limitation and Exclusion	24
Disclaimer of Unstated Warranties	25
Limitation of Liability	25

Introduction

Description

The 301AP is the latest generation of remote annunciator panels, incorporating all (previously existing) functionalities, such as the easy to read visual indicators, multiple alarm level displays and fault alarms. The 301AP displays readings from the 301C controller with no user programming required.

The 301AP also has 3 relays that can be activated from the 301C, according to specifications configured on the controller.

The 301AP offers the following key features:

- Three relay outputs, for added functionality
- Audible alarm
- Easy-to-read status indicators (LEDs) and LCD display
- Robust RS-485 Modbus communication interface.

Unpacking

When the package is received, proceed following this checklist:

- Check that the package is undamaged
- Carefully open the package.
- Locate the packing slip, or purchase order, and verify that all items on the order are present and undamaged

Note: If the package or any of its contents are damaged, please refer to the Warranty section at the back of the manual for instructions.

Installation

General Guidelines

These guidelines must be strictly observed to assure that the equipment works properly. If they are not applied, Honeywell will not recognize any liability in case of improper operation.

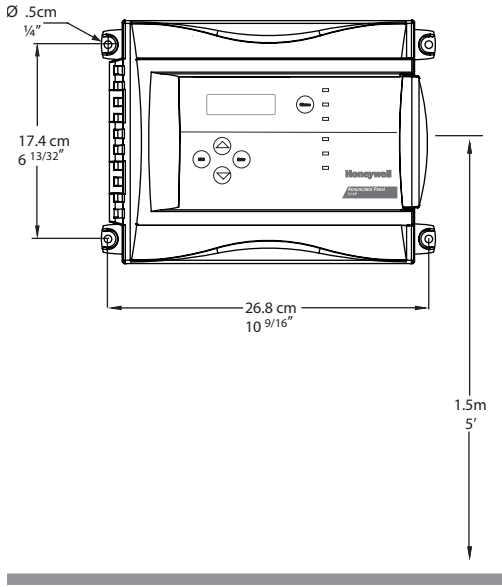
- Make sure to locate all units easily accessible for proper service.
- Avoid any location where units could be subject to vibrations.
- Avoid any location close to any electromagnetic interference.
- Avoid any location where there are large temperature swings.
- Verify local requirements and existing regulations which may affect the choice of location.



For safety reasons, this equipment must be operated and serviced by qualified personnel only. read and understand the instruction manual completely before operating or servicing.

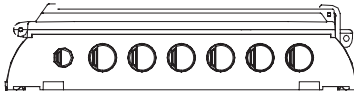
Mounting the Unit

It is recommended that units be installed 5 feet (1.5 m) above the floor, at approximate eye level.



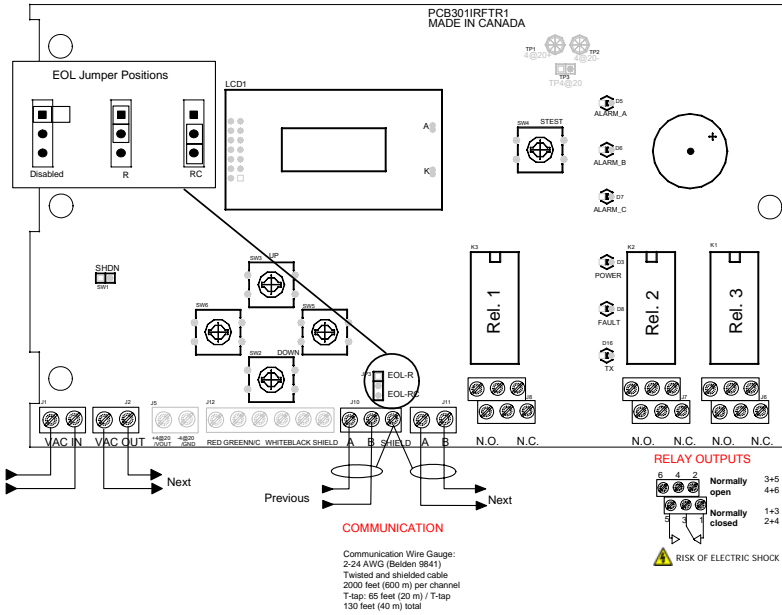
Mark the holes, as shown:

- Height markers 17.4 cm ($6 \frac{13}{32}"$) apart
- Width markers 26.8 cm ($10 \frac{9}{16}"$) apart
- Pre-drill 0.5 cm ($\frac{1}{4}"$) mounting holes as needed
- Securely mount the unit using the appropriate screws



Wiring for the unit must be passed through the knock-outs provided at the bottom.

System Wiring

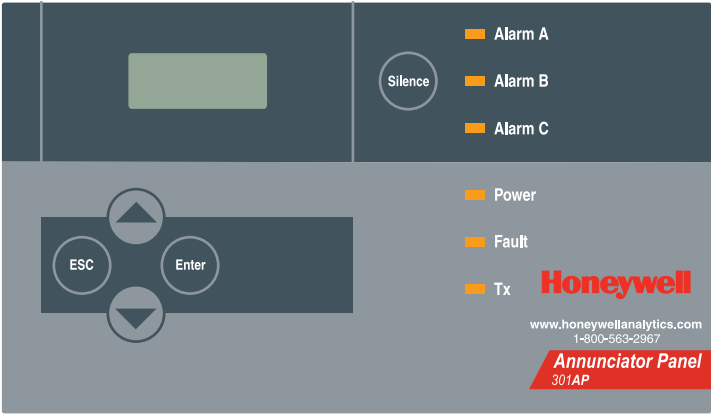


Warning: Do not connect power to this unit until all wiring connections are complete.

Programming Menu

User Interface

The image below illustrates the components of the user interface. Detailed use instructions will follow later in the manual.



Pushbuttons:

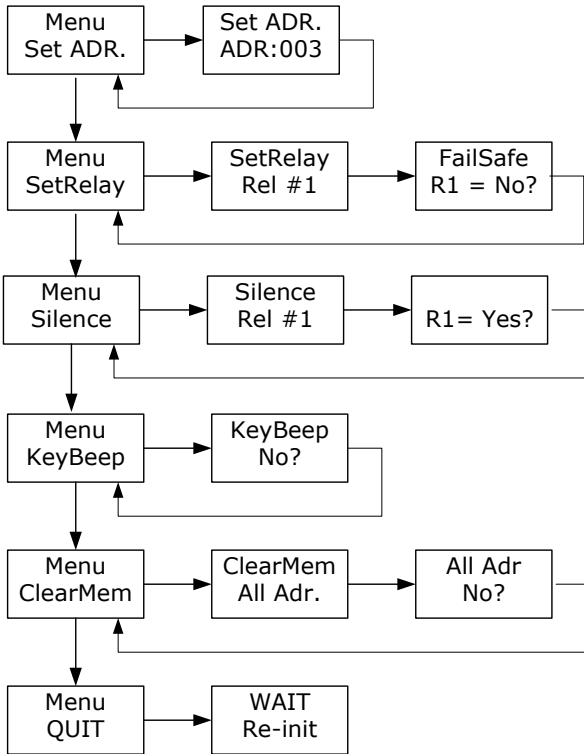
- Arrows:** Allow users to navigate through menu options and to increase or decrease values
- Esc:** Allows the user to exit a function and save changes
- Enter:** Provides access to the menu and confirms selections and changes
- Silence:** Silences the unit's buzzer

LED Indicators:

- Alarm A:** Lights when Alarm A is reached
- Alarm B:** Lights when Alarm B is reached
- Alarm C:** Lights when Alarm C is reached
- Power:** Power, lights when unit is on
- Fault:** Fault, lights when a fault condition has occurred.
- TX:** Lights when the unit is transmitting.

Menu Options

The 301AP programming menu offers many options, as illustrated in the image below:



Using the Menu

Follow these steps to access and use the programming menu:

1. Press the Enter pushbutton to access the menu. The password screen appears requesting the password.
2. The first letter in the password is underlined to show that it can be changed. Press the up or down arrow to scroll to the desired letter.
3. Press the Enter pushbutton to confirm the first letter.
4. Use the arrows to scroll to the desired second letter.
5. Press the Enter pushbutton to confirm the password. If it is correct, the following screen appears.



PASSWORD
VA



Menu
Set ADR.

*Note: The default password is **VA**. If an incorrect password is entered, the menu cannot be accessed and the unit returns to normal operation mode.*

Setting the Address

Each unit is configured with a default address. However, if the unit is part of a network of devices, each should have a different address.

Follow these steps to set the address:

1. When the screen displays the **Menu Set ADR.** option (immediately after password login), press the Enter pushbutton to select the option.

Menu
Set ADR.

2. Press an arrow pushbutton to scroll through the different addresses (001 to 254). When the desired address is displayed, press Enter to set the new address. The display returns to the **Menu Set ADR.** screen.

Set ADR.
ADR:003

3. Press an arrow to scroll to the next desired option or to the **QUIT** screen and press Enter to confirm the selection or exit the programming menus.

Note: If the 301AP is to be compatible with the 301C controller, the address must be between 1 and 96.

Changing Relay Settings

Although the unit is ready to use, with default relay settings, this option allows users to modify relay failsafe settings.

The process to change the settings for each relay is identical:

1. Press an arrow to scroll to the **SetRelay** menu option and press Enter to select.
2. **SetRelay Rel #1** appears on the screen. Press an arrow to scroll to the desired relay number and press Enter to select.
3. The screen now shows the current failsafe setting. Use the arrows to scroll to the desired setting (Yes to activate the failsafe, No to deactivate) and press Enter to confirm the new setting.
4. Once the new value is accepted, the unit returns to the **SetRelay Rel #1** screen.

Menu
SetRelay

SetRelay
Rel #1

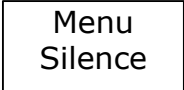
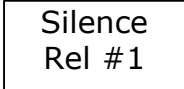
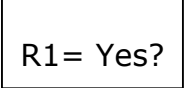
FailSafe
R1 = No?

Programming Menu

Using the Menu

Changing Silence Settings

The unit user interface contains a “Silence” pushbutton. This button is only functional if the Silence setting has been activated for each option using this menu.

1. Press an arrow to scroll to the **Menu Silence** option and press Enter to select. 
2. **Silence Rel #1** appears on the screen. Press an arrow to scroll to the desired relay number (or Buzzer) and press Enter to select. 
3. The screen now requests confirmation. Use the arrows to scroll to the desired setting (Yes activates the Silence pushbutton for the specified relay or buzzer, No leaves the pushbutton inactive) and press Enter to confirm the new setting. 
4. Once the new value is accepted, the unit returns to the **Silence Rel #1** screen.

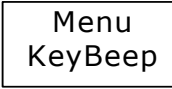
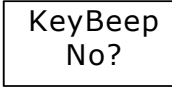
Repeat for other options.

Note: Selecting buzzer means that pressing the Silence key will turn off the unit's audible alarm.

Selecting Rel #1, #2 or #3 means that pressing the Silence key will deactivate a relay that was activated by an alarm.

Activating Key Beeps

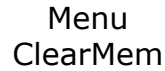
This function activates the Beep function, which makes the unit emit a beep whenever a pushbutton is pressed:

1. When the screen displays the **Menu KeyBeep** option, press the Enter pushbutton to select. 
2. Press an arrow pushbutton to scroll to Yes or No and press Enter to set the new value. The display returns to the **Menu Set ADR.** screen. 
3. Press an arrow to scroll to the next desired option or to the **QUIT** screen and press Enter to confirm the selection or exit the programming menus.

Erasing Unit Memory

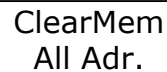
This function enables the user to clear addresses from the unit's memory. This is useful if, for reasons unknown, the 301AP display panel experiences technical difficulties. Once the 301AP memory is cleared, the 301C controller resets the AP memory and the display should return to normal.

1. Press an arrow to scroll to the **Menu ClearMem** option, press the Enter pushbutton to select.



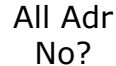
Menu
ClearMem

2. The screen displays **ClearMem All Adr.** Press the Enter pushbutton to select the option or use the arrows to select the address to delete.



ClearMem
All Adr.

3. Press an arrow pushbutton to scroll to Yes or No and press Enter to confirm. The display returns to the **Menu Set ADR.** screen.



All Adr
No?

4. Press an arrow to scroll to the next desired option or to the **QUIT** screen and press Enter to confirm the selection or exit the programming menus.

Exiting the Programming Menu

Follow the steps below to exit the programming menu.

Press an arrow to scroll to the **QUIT** screen and press Enter to exit the programming menus.

The LCD displays * **WAIT** * **Re-init** as the transmitter implements all the changes that were made in the user's menu before returning to normal operation.

Specifications

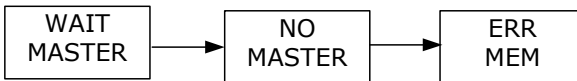
Technical Specifications

Power requirements:	17 - 27 Vac, 24 - 38 Vdc, 200 mA @ 24 Vdc,
Relays	3 DPDT relays
Relay output rating:	5 A, 30 Vdc or 250 Vac (resistive load)
Communication cable	RS-485 two twisted/shielded wires 24 AWG
	Length of conductors: Up to 600 m (2000 ft.) per channel
	T-Tap: 20 m (65 ft.) maximum per t-tap
	40 m (130 ft.) total
Communication :	RS-485 ModBus
Operating humidity range:	0-95% RH, non-condensing
Operating temperature range:	0 to 40°C (32 to 104°F)
Audible alarm:	65 dB at 1 m (3 feet)
Visual indicators:	Alarm A: red LED
	Alarm B: red LED
	Alarm C: red LED
	Power: green LED
	Fault: yellow LED
	Tx: yellow LED
Display:	Alphanumeric backlight liquid crystal display (LCD)
Dimensions:	20.3 x 28 x 5.7 cm (H x W x D)
	(8 x 11 x 2.15 in.)
Weight:	1.58 kg (3.5 lbs.)
Housing rating:	NEMA 4X, ABS polycarbonate indoor
Certifications:	CSA C22.2 no. 205-M1983
	UL 1244

Maintenance

If the transmitter experiences any communication difficulties, the fault LED will automatically turn on. The fault LED will also light when a fault occurs on the 301C controller. If the system is in fault mode, contact Honeywell.

In the event of a fault, the LCD will display the following messages:



Cleaning

- Clean the exterior with a soft, damp cloth. Do not use solvents, soaps, or polishes.
- Do not immerse the unit in liquids.

Limited Warranty

Limited Warranty

Honeywell Analytics, Inc. warrants to the original purchaser and/or ultimate customer ("Purchaser") of Vulcain products ("Product") that if any part thereof proves to be defective in material or workmanship within twelve (12) months, such defective part will be repaired or replaced, free of charge, at Honeywell Analytics' discretion if shipped prepaid to Honeywell Analytics at 4005 Matte Blvd., Unit G, Brossard, Quebec, J4Y 2P4, in a package equal to or in the original container. The Product will be returned freight prepaid and repaired or replaced if it is determined by Honeywell Analytics that the part failed due to defective materials or workmanship. The repair or replacement of any such defective part shall be Honeywell Analytics' sole and exclusive responsibility and liability under this limited warranty.

Re-Stocking Policy

The following re-stocking fees will apply when customers return products for credit:

- 15% re-stocking fee will be applied if the product is returned within **1 month** following the shipping date
- 30% re-stocking fee will be applied if the product is returned within **3 months** following the shipping date

A full credit (less re-stocking fee) will only be issued if the product is in perfect working condition. (If repairs are required on the returned product, the cost of these repairs will be deducted from the credit to be issued.)

No credits will be issued beyond the three month period.

Limited Warranty

Exclusions

- a. If Gas sensors are part of the Product, the gas sensor is covered by a twelve (12) month limited warranty of the manufacturer.
- b. If gas sensors are covered by this limited warranty, the gas sensor is subject to inspection by Honeywell Analytics for extended exposure to excessive gas concentrations if a claim by the Purchaser is made under this limited warranty. Should such inspection indicate that the gas sensor has been expended rather than failed prematurely, this limited warranty shall not apply to the Product.
- c. This limited warranty does not cover consumable items, such as batteries, or items subject to wear or periodic replacement, including lamps, fuses, valves, vanes, sensor elements, cartridges, or filter elements.

Warranty Limitation and Exclusion

Honeywell Analytics will have no further obligation under this limited warranty. All warranty obligations of Honeywell Analytics are extinguishable if the Product has been subject to abuse, misuse, negligence, or accident or if the Purchaser fails to perform any of the duties set forth in this limited warranty or if the Product has not been operated in accordance with instructions, or if the Product serial number has been removed or altered.

Limited Warranty

Disclaimer of Unstated Warranties

The warranty printed above is the only warranty applicable to this purchase. All other warranties, express or implied, including, but not limited to, the implied warranties of merchantability or fitness for a particular purpose are hereby disclaimed.

Limitation of Liability

It is understood and agreed that Honeywell Analytics' liability, whether in contract, in tort, under any warranty, in negligence or otherwise shall not exceed the amount of the purchase price paid by the purchaser for the product and under no circumstances shall Honeywell Analytics be liable for special, indirect, or consequential damages. The price stated for the product is a consideration limiting honeywell analytics' liability. No action, regardless of form, arising out of the transactions under this warranty may be brought by the purchaser more than one year after the cause of actions has occurred.

Panneau annonceur

301AP
Manuel d'utilisateur

ERP 511392
2/07

Avis et marques de commerce

**Tous droits réservés par Honeywell International Inc.
Parution 511392 février 2007**

Quoique cette information est présentée en bonne foi et est présumée exacte, Honeywell décline la garantie tacite de la qualité marchande pour un emploi particulier et offre aucune garantie exprès, à l'exception des conventions écrites avec et pour ses clients.

Honeywell ne sera, sous aucune circonstance, responsable à qui que ce soit pour des dommages spéciaux ou indirectes. Les informations et les spécifications dans ce document sont susceptibles d'être modifiées sans préavis.

Honeywell Analytics
4005 Matte Blvd, Local G
Brossard, Québec, J4Y 2P4

Nous joindre

Web

Les sites Web suivant d'Honeywell peuvent être utilisés pour nos clients :

Organisation Honeywell	Adresses WWW (URL)
Honeywell Analytics	http://www.honeywellanalytics.com
Corporate	http://www.honeywell.com
International	http://content.honeywell.com/global/

Téléphone

Utiliser les numéros de téléphone ci-dessous pour nous contacter :

	Organisation	Numéro de téléphone
États Unis et Canada	Honeywell Analytics	1-800-563-2967
		1-450-619-2450
		Fax: 1-888-967-9938
Asie Pacifique	Honeywell Asia Pacific Inc. Hong Kong	(852) 23 31 9133
Europe	Honeywell Pace Bruxelles, Belgique	[32-2]728-2711
Amérique latine	Honeywell International Inc. Sunrise, Floride, É.U.	(954) 845-2600

Informations des ventes

Nous contacter à sales@vulcaininc.com

Définitions des symboles

Le tableau suivant contient la liste des symboles utilisés dans ce document pour indiquer certaines conditions :

Symbole	Définition
	ATTENTION: Identifie une information demandant une attention spéciale
	Truc: Identifie un conseil ou un truc pour l'utilisateur, souvent concernant une tâche
	RÉFÉRENCE- INTERNE Indique une source d'information supplémentaire à l'intérieur du document.
ATTENTION	Indique une situation à éviter pouvant entraîner des dommages au système ou la perte de travail (documents) ou pouvant prévenir l'opération normale du système.
	ATTENTION : Indique une situation potentiellement dangereuse qui peut entraîner des blessures mineures ou modérées si pas évité. Peut également signaler des actions dangereuses
	ATTENTION: Un symbole sur l'équipement qui réfère l'utilisateur à la documentation pour de plus amples informations. Ce symbole apparaît à côté des informations nécessaires dans le manuel.
	AVERTISSEMENT : Indique une situation potentiellement dangereuse qui peut entraîner des blessures majeures ou la mort si pas évité.
	AVERTISSEMENT Un symbole sur l'équipement qui réfère l'utilisateur à la documentation pour de plus amples informations. Ce symbole apparaît à côté des informations nécessaires dans le manuel.

Table des matières

INTRODUCTION	11
Description	11
Réception	11
INSTALLATION	12
Directives générales	12
Montage de l'unité	13
DÉTAILS DE CONNEXION	14
MENU DE PROGRAMMATION	15
Interface utilisateur	15
Options de menu	16
Comment utiliser les menus	17
Configurer l'adresse	18
Modifier les paramètres des relais	18
Changer les paramètres Silence	19
Activer les touches sonores	20
Effacer la mémoire de l'unité	20
Quitter le menu de programmation	21
SPÉCIFICATIONS	22
Spécifications techniques	22
Entretien	23
Nettoyage	23
GARANTIE LIMITÉE	25
Garantie limitée	25
Politique de Retour	25
Exclusions	26
Limitation et exclusion de la garantie	26
Dénégation de responsabilité d'autres garanties	27
Limitation de responsabilité	27

Introduction

Description

Le 301AP est le plus récent d'une famille de panneaux annonceurs et comprend toutes les fonctionnalités, tels les DEL indicateurs facile à lire, les multiples indicateurs d'alarme et les alarmes de faute. Le 301AP affiche les lectures d'une centrale 301C sans qu'une programmation par l'utilisateur ne soit nécessaire.

Le 301AP comporte également trois (3) relais pouvant être activés depuis la centrale 301C, selon les paramètres configurés de la centrale.

Le 301AP offre les fonctions suivantes :

- Trois sorties de relais, offrant une fonctionnalité accrue
- Alarme sonore
- Indicateurs (DEL) facile à lire et un écran d'affichage à CL
- Interface de communication RS-485 Modbus robuste.

Réception

Suivre les étapes de vérifications suivantes lors de la réception de la marchandise :

- Vérifier que l'emballage n'est pas endommagé
- Ouvrir le colis.
- Trouver le bon de connaissance ou le bon de commande puis vérifier que tous les articles de la commande y sont et qu'il n'y a aucun dommage.

Note: Si le colis ou la marchandise est endommagé, consulter la section Garantie pour des instructions détaillées.

Installation

Directives générales

Ces directives doivent être strictement respectées pour assurer le bon fonctionnement de l'équipement. Si elles ne sont pas suivies, Honeywell ne se tiendra aucunement responsable des incidents pouvant en découler:

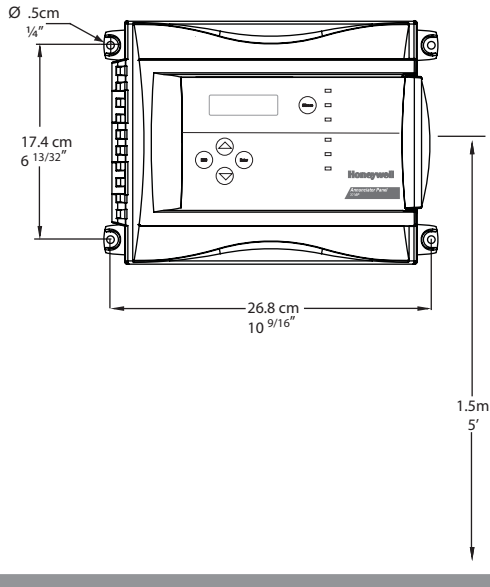
- Localiser chaque unité à un endroit facile d'accès pour un technicien.
- Éviter toute localisation des unités près des sources de vibrations.
- Évitez d'installer les unités près d'équipements émettant des interférences électromagnétiques.
- Évitez les emplacements où la température change rapidement.
- Avant de débiter l'installation, vérifier tous les codes, normes ou législations pouvant affecter le choix de l'emplacement.



En raison de sécurité, cet équipement doit seulement être entretenu par le personnel qualifié. Lire et comprendre les instructions de ce guide avant l'utilisation ou l'entretien.

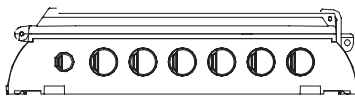
Montage de l'unité

Nous recommandons une installation à 1.5 m (5 pieds) du sol.



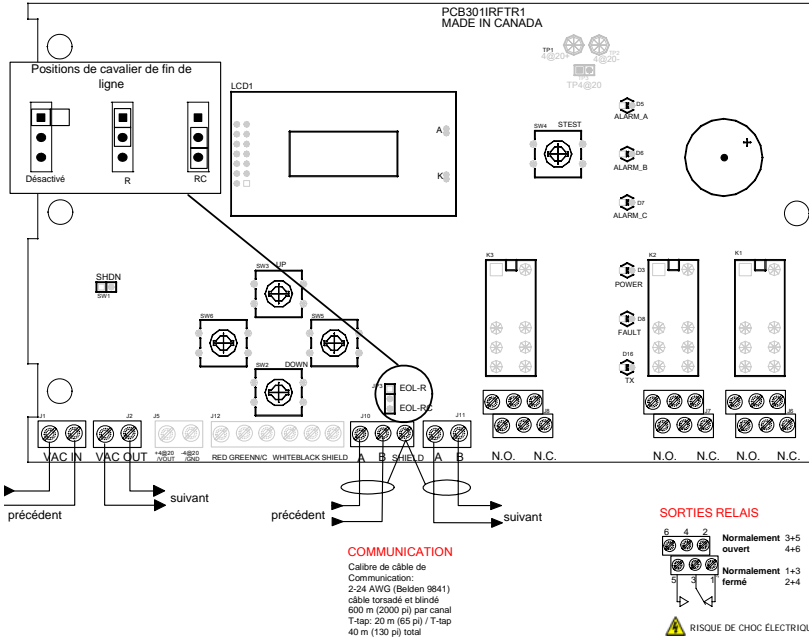
Mesurer les trous, selon les instructions de l'illustration :

- Mesurer les trous à 17.4 cm (6 13/32") de distance en hauteur
- Mesurer les trous à 26.8 cm (10 9/16") de distance en largeur
- Perçer les trous de montage 0.5 cm (1/4")
- Fixer l'unité au mur avec les vis appropriées (non-incluses)



Le câblage pour l'unité doit être enfilé par les pastilles poinçonnées (knock-outs) avec un conduit.

Détails de connexion

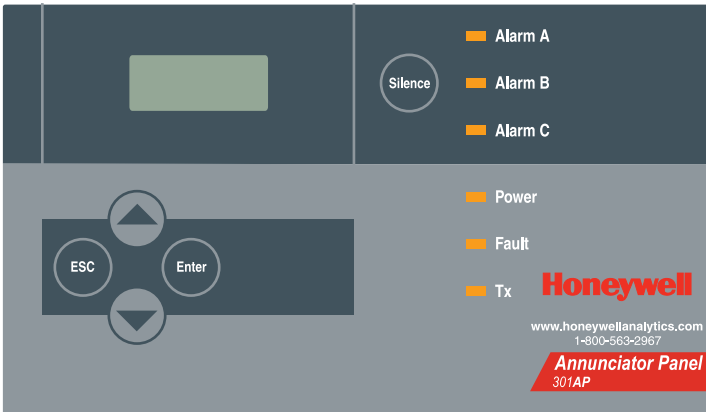


Attention: Ne pas mettre l'unité sous tension avant de terminer toutes les connexions.

Menu de programmation

Interface utilisateur

L'image ci-dessous est un aperçu de l'interface utilisateur. Les instructions d'utilisation suivront.



Boutons poussoirs :

Flèches : Permettent de naviguer dans les menus et d'augmenter ou de diminuer les valeurs

Esc : Permet de quitter un menu et de sauvegarder les modifications

Enter : Permet d'accéder au menu, de confirmer les sélections et les modifications

Silence : Désactive l'alarme sonore

DEL indicateurs :

Alarm A : Allumé lorsque le niveau d'alarme A est atteint

Alarm B : Allumé lorsque le niveau d'alarme B est atteint

Alarm C : Allumé lorsque le niveau d'alarme C est atteint

Power : Allumé lorsque l'unité est sous tension

Fault : Allumé lorsqu'il y a une condition de faute

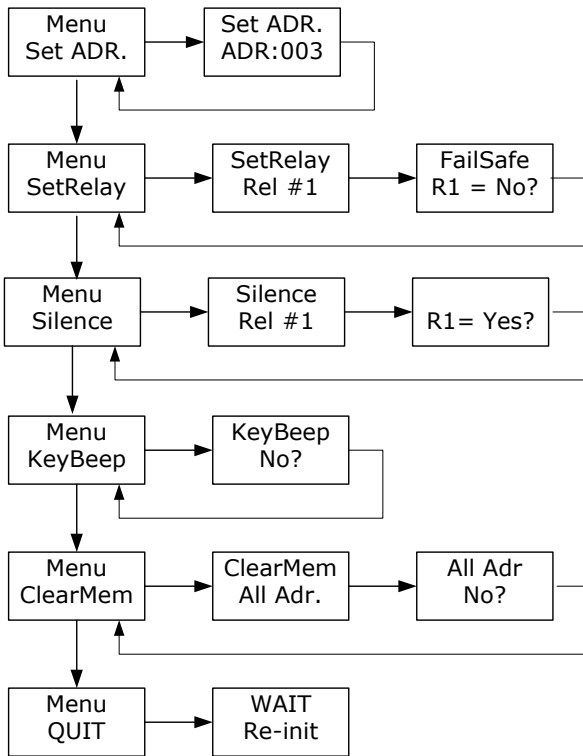
TX : Allumé lorsque l'unité est en communicationS.

Menu de programmation

Options de menu


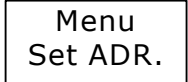
Options de menu

Le 301AP comporte plusieurs options de menu, selon le dessin ci-dessous :



Comment utiliser les menus

Suivre les étapes ci-dessous pour accéder aux fonctions de menu et effectuer des modifications :

1. Appuyer sur la touche Enter pour accéder au menu. L'écran de mot de passe apparaît.
2. La première lettre du mot de passe est soulignée pour indiquer qu'elle peut être modifiée. Utiliser les flèches haut ou bas pour afficher la lettre désirée. 
3. Appuyer sur la touche Enter pour confirmer la première lettre.
4. Utiliser les flèches pour afficher la deuxième lettre désirée.
5. Appuyer sur la touche Enter pour confirmer le mot de passe. S'il est exact, l'écran ci-contre apparaîtra. 

*Note: Le mot de passe par défaut est **VA**. Si un mot de passe inexact est inscrit, il n'est pas possible d'accéder au menu de programmation puis l'écran revient au mode de fonctionnement normal.*

Menu de programmation

Comment utiliser les menus

Configurer l'adresse

Chaque unité est préconfigurée avec une adresse par défaut.

Cependant, si l'unité est dans un réseau d'appareils (avec plus d'un 301AP), l'unité devrait porter une adresse différente. Voici les étapes pour modifier l'adresse :

1. Le premier écran affiché (après l'accès par mot de passe) est **Menu Set ADR.** Appuyer sur la touche Enter pour sélectionner l'option.
2. Appuyer sur une flèche pour dérouler dans les adresses disponibles (001 à 254). Lorsque l'adresse désirée est affichée, appuyer sur la touche Enter pour sélectionner la nouvelle adresse. L'afficheur revient à l'écran **Menu Set ADR..**
3. Appuyer sur une flèche pour naviguer à la prochaine option ou à l'écran **QUIT** pour quitter les menus de programmation.

Menu
Set ADR.

Set ADR.
ADR:003

Note: L'adresse doit être entre 1 et 96 si le 301AP doit être compatible à la centrale 301C

Modifier les paramètres des relais

Quoique le 301AP est configuré avec les paramètres de relais par défaut, il est possible de modifier les paramètres de sécurité intégrée (failsafe) des relais.

Le processus est identique pour chacun des relais :

1. Appuyer sur une flèche pour dérouler à l'option **Menu SetRelay** puis appuyer sur la touche Enter pour sélectionner l'option.
2. L'écran **SetRelay Rel #1** apparaît. Appuyer sur une flèche pour dérouler au relais désiré puis appuyer sur la touche Enter pour sélectionner
3. L'écran affiche le paramètre de sécurité intégrée (failsafe) existant. Utiliser les flèches pour afficher le paramètre désiré (Yes pour activer le relais sécurité intégrée, No pour désactiver) puis appuyer sur la touche Enter pour confirmer le nouveau paramètre.

Menu
SetRelay


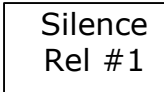
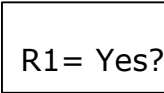
SetRelay
Rel #1

FailSafe
R1 = No?

4. L'écran revient à l'option **SetRelay Rel #1**.
5. Appuyer sur une flèche pour naviguer à la prochaine option ou à l'écran **QUIT** pour quitter les menus de programmation.

Changer les paramètres Silence

L'interface utilisateur de cet unité comporte un bouton « Silence ». Ce bouton est uniquement fonctionnel lorsque le paramètre Silence est activé depuis ce menu.

1. Appuyer sur une flèche pour naviguer à l'option **Menu Silence** puis appuyer sur la touche Enter pour sélectionner. 
2. L'option **Silence Rel #1** apparaît à l'écran. Appuyer sur une flèche pour dérouler au relais désiré (ou à Buzzer) puis appuyer sur la touche Enter pour sélectionner. 
3. L'écran demande ensuite la confirmation. Utiliser les flèches pour sélectionner la confirmation désirée (sélectionner Yes pour activer le bouton poussoir Silence, No pour laisser le bouton poussoir Silence inactif) puis appuyer sur la touche Enter pour confirmer la nouvelle configuration. 
4. L'écran revient à l'option **Silence Rel #1**.
5. Appuyer sur une flèche pour naviguer à la prochaine option ou à l'écran **QUIT** pour quitter les menus de programmation.

Répéter pour les autres options.

*Note: La sélection de l'option Buzzer signifie que la touche Silence désactivera l'alarme sonore de l'unité.
La sélection de Rel #1, #2 ou #3 signifie que la touche Silence désactivera le relais activé par un alarme.*

Menu de programmation

Comment utiliser les menus

Activer les touches sonores

Cette fonction permet d'activer le son pour chaque pression d'un bouton poussoir :

1. Appuyer sur une flèche pour naviguer à l'option **Menu KeyBeep**, puis appuyer sur la touche Enter pour sélectionner.
2. Appuyer sur une flèche pour afficher soit Yes ou No puis appuyer sur la touche Enter pour sélectionner la nouvelle valeur. L'écran revient à l'option **Menu KeyBeep..**
3. Appuyer sur une flèche pour naviguer à la prochaine option ou à l'écran **QUIT** pour quitter les menus de programmation.

Menu
KeyBeep

KeyBeep
No?

Effacer la mémoire de l'unité

Cette fonction permet de mettre à zéro la mémoire du 301AP. Ceci est utile pour corriger les erreurs d'affichage (résultant d'une difficulté technique). Puisque les données de la mémoire du 301AP proviennent de la centrale 301C, la centrale réinitialisera la mémoire du 301AP au prochain cycle de rafraîchissement. L'affichage devrait donc revenir au mode normal.

1. Appuyer sur une flèche pour naviguer à l'option **Menu ClearMem**, puis appuyer sur la touche Enter pour sélectionner.
2. L'écran affiche **ClearMem All Adr.** Appuyer sur la touche Enter pour sélectionner ou appuyer sur les flèches pour naviguer à l'adresse à supprimer.
3. Appuyer sur une flèche pour afficher soit Yes ou No puis appuyer sur la touche Enter pour confirmer. L'écran revient à l'option **Menu ClearMem.**
4. Appuyer sur une flèche pour naviguer à la prochaine option ou à l'écran **QUIT** pour quitter les menus de programmation.

Menu
ClearMem

ClearMem
All Adr.

All Adr
No?

Quitter le menu de programmation

Voici les étapes pour quitter le menu de programmation :

Appuyer sur une flèche pour naviguer à l'écran **QUIT** puis appuyer sur la touche Enter pour confirmer.

L'écran affiche * **WAIT** * **Re-init** pendant que l'unité enregistre toutes les modifications. Aussitôt les modifications enregistrées, l'unité revient au mode d'opération normal.

Spécifications

Spécifications techniques

Spécifications

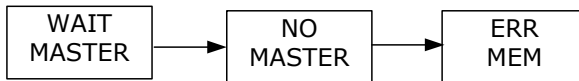
Spécifications techniques

Alimentation :	17 - 27 Vca, 24 - 38 Vcc, 200 mA @ 24 Vcc,
Relais :	3 relais DPDT
Puissance de sortie :	5 A, 30 Vcc ou 250 Vca (charge résistive)
Câble de communication :	RS-485 pair torsadé/blindé 24 AWG Longueur de ligne : jusqu'à 600 m (2000 pi.) par canal (dérivation (T-Tap) : 20 m (65 pi.) maximum par dérivation 40 m (130 pi.) total
Communication :	RS-485 ModBus
Plage d'humidité d'opération :	0-95% HR, non-condensé
Plage de température d'opération :	0 à 40°C (32 à 104°F)
Alarme sonore :	65 dB à 1 m (3 pi.)
Indicateurs visuels :	Alarm A: DEL rouge Alarm B: DEL rouge Alarm C: DEL rouge Alimentation : DEL vert Fault: DEL jaune Tx: DEL jaune
Affichage :	Afficheur à CL alphanumérique rétroéclairé
Dimensions :	20.3 x 28 x 5.7 cm (H x L x P) (8 x 11 x 2.15 po.)
Poids :	1.58 kg (3.5 lbs.)
Certification du boîtier :	NEMA 4X, ABS polycarbonate usage intérieur
Certifications :	CSA C22.2 no. 205-M1983 UL 1244

Entretien

Si l'unité subit des difficultés de communication, le DEL « Fault » s'allumera. Ce DEL s'allumera également s'il existe une condition de faute affichée sur la centrale 301C. Communiquer avec honeywell Analytics si le système est en mode de faute.

Lors d'un état de faute, l'écran affichera les informations suivantes :



Nettoyage

- Nettoyer l'extérieur de l'unité avec un linge doux, humide.
- Ne pas utiliser de savons, de polis ou de solvants.
- Ne pas plonger dans des liquides.

Garantie limitée

Garantie limitée

Honeywell Analytics, Inc. garantie à l'Acheteur d'origine et/ou au client final (« Acheteur ») de produits Vulcain (« Produit ») que si une pièce quelconque du produit s'avère défectueuse, soit en matériel ou en main d'oeuvre dans les douze (12) mois, cette pièce sera réparée ou remplacée, sans frais, à la discrétion d'Honeywell Analytics si expédié, port payé, à Honeywell Analytics at 4005 Matte Blvd., Unit G, Brossard, Quebec, J4Y 2P4, dans l'emballage d'origine ou l'équivalent. Le Produit sera retourné au client port payé si Honeywell Analytics détermine que la pièce est défectueuse en raison de défaut matériel ou de main d'oeuvre. La réparation ou le remplacement d'une telle pièce défectueuse représente la seule et exclusive responsabilité d'Honeywell Analytics sous cette garantie limitée.

Politique de Retour

Les frais suivants seront applicables lors de retour de produit pour crédit :

- Des frais de retour de 15% seront appliqués lorsque le produit est retourné dans le **1er mois** suivant la date d'expédition
- Des frais de retour de 30% seront appliqués lorsque le produit est retourné dans les **3 mois** suivant la date d'expédition

Un crédit total (moins les frais de retour) sera uniquement appliqué si le produit est en parfait état de fonctionnement. Si des réparations sont nécessaires sur le produit retourné, les frais de cette réparation seront déduit du crédit.

Aucun crédits ne seront appliqués pour les retours après les 3 mois suivant la date d'expédition.

Exclusions

A. Si des capteurs de gaz font partie du Produit, le capteur est couvert par une garantie limitée de douze (12) mois du fabricant.

B. Si les capteurs de gaz sont couverts par cette garantie limitée, le capteur sera assujéti à l'inspection par Honeywell Analytics pour l'exposition prolongée à des concentrations de gaz élevées si l'Acheteur fait une réclamation sous cette garantie limitée. Si l'inspection indique que la cause de la défectuosité est l'épuisement du capteur plutôt qu'un défaut, cette garantie ne s'appliquera pas au Produit.

C. Cette garantie limitée ne s'applique pas au produits consommables, tels les piles, ou les articles sujets à l'usure ou au remplacement régulier, incluant les lampes, les fusibles, les valves, les aubes, les éléments de sonde, les cartouches ou les éléments de filtres.

Limitation et exclusion de la garantie

Honeywell Analytics n'aura aucun autre responsabilité sous cette garantie limitée. Toutes responsabilités de garantie d'Honeywell Analytics sont annulées si le Produit a subi des abus, de la négligence, un accident ou si l'Acheteur est en défaut de ses obligations tels que décrit dans cette garantie ou si le Produit n'a pas été utilisé selon les instructions ou si le numéro de série du Produit été enlevé ou modifié.

Dénégation de responsabilité d'autres garanties

La garantie ci-haut est la seule garantie applicable à cet achat. Toutes autres garanties, soit implicites ou exprès, incluant mais pas limité à, les garanties tacites de qualité marchande ou de l'aptitude à un emploi particulier sont dénuées par le présent document.

Limitation de responsabilité

Il est entendu que la responsabilité d'Honeywell Analytics, soit en contrat, en délit civil, sous n'importe quelle garantie de responsabilité, en négligence ou autrement n'excédera pas le prix d'achat payé par l'Acheteur pour le produit. Honeywell Analytics ne sera pas responsable, sous aucune circonstance, pour des dommages spéciaux ou indirectes. Le prix déclaré pour le produit est une considération limitant la responsabilité d'Honeywell Analytics. Aucune action, en quelle forme que soit, survenant des transactions sous cette garantie peuvent être entreprises par l'Acheteur plus d'un an après l'occurrence de la cause de ces actions.

