

Monitor PID palmari

Guida rapida all'uso



Honeywell

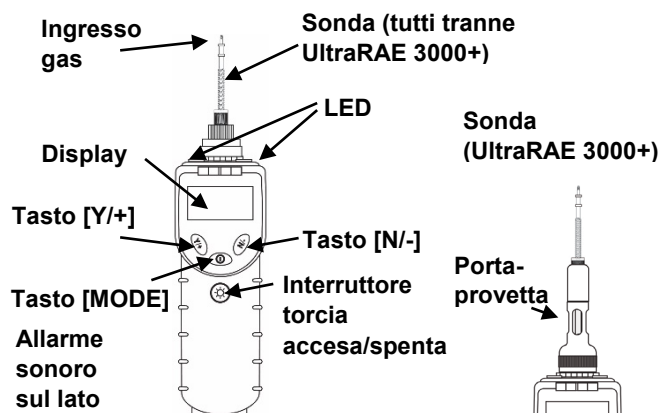
THE POWER OF CONNECTED

www.raesystems.com



Interfaccia utente

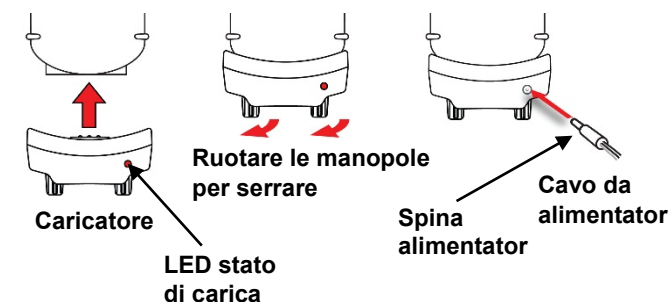
Le funzioni sono controllate tramite i tasti [MODE] e [Y/+]. Il display mostra minacce monitorate, letture in tempo reale in unità di misura definite, tipo di allarme (quando in modalità allarme, inclusi ritardi di taratura), stato della batteria, log dati (se attivato), stato del GPS e qualità di radio e connessione (se disponibili).



Contatti per ricarica e comunicazione sulla parte inferiore

Ricarica dello strumento

Caricare sempre completamente la batteria prima dell'uso. I contatti nella parte inferiore dello strumento si appoggiano sui pin del caricatore da viaggio per il trasferimento di corrente. Accertarsi che il caricatore sia saldamente collegato. Collegare quindi la spina dell'alimentatore CA al caricatore e collegare il relativo trasformatore a una presa CA. Durante la ricarica, il LED sul supporto si accende di colore rosso. Quando la batteria è completamente carica, il LED diventa verde. (Consultare la Guida utente per ulteriori dettagli sull'utilizzo della base di ricarica).



Download della Guida utente

La Guida utente per i monitor PID palmari è un manuale completo per l'uso e la manutenzione di tutti i monitor PID palmari. Questo manuale deve essere letto attentamente da tutte le persone che hanno o avranno la responsabilità di utilizzo, manutenzione o assistenza tecnica del prodotto.

È possibile scaricare la Guida utente per i monitor PID palmari all'indirizzo:

<https://www.raesystems.com/customer-care/resource-center/manuals>

In alternativa, è possibile acquisire il seguente codice mediante la fotocamera dello smartphone:



AVVERTENZE

Leggere prima dell'utilizzo

La Guida utente deve essere letta attentamente da tutte le persone che hanno o avranno la responsabilità di utilizzo, manutenzione o assistenza tecnica del prodotto. Il prodotto garantirà le prestazioni previste solo se viene utilizzato, mantenuto e riparato rispettando le istruzioni del produttore.

Nota: quando la carica della batteria scende sotto un livello preimpostato, lo strumento emette un segnale acustico e lampeggia con frequenza di un minuto, mentre l'icona di "batteria scarica" lampeggia una volta al secondo. Occorre spegnere lo strumento entro 10 minuti e ricaricare la batteria o sostituirla con un'altra completamente carica.

Accensione/Spengimento dello strumento

A strumento spento, premere e tenere premuto il tasto [MODE] fino a quando l'allarme sonoro si arresta, quindi rilasciare il tasto. All'avvio vengono verificati la batteria, l'allarme sonoro, l'allarme a vibrazione, i LED e le funzioni interne. Viene quindi visualizzata la schermata di lettura principale.

Spengimento dello strumento

Per spegnere lo strumento, premere e tenere premuto il tasto [MODE] durante i 5 secondi del conto alla rovescia. Alla fine del conto alla rovescia, quando appare il messaggio "Unit Off" (Unità spenta), rilasciare il tasto [MODE]. Lo strumento è ora spento.

Modalità di igiene e modalità di ricerca

Lo strumento offre due principali modalità di funzionamento:

Modalità di igiene: dopo il riscaldamento, lo strumento raccoglie continuamente campioni.

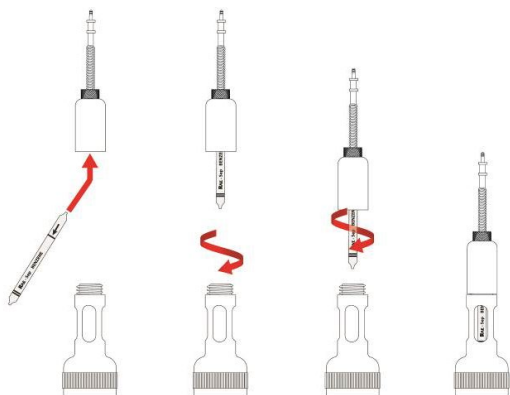
Modalità di ricerca: dopo il riscaldamento la pompa si arresta e appare il messaggio "Ready" (Pronto). Questa modalità è ideale per il campionamento dell'altezza.

Misurazione di un composto specifico

Con lo strumento UltraRAE 3000+ è possibile effettuare misurazioni per un composto specifico, oltre a quelle generali per composti organici volatili. A tal fine occorre utilizzare una provetta per la separazione RAE-Sep™ (butadiene o benzene) e attivare la modalità provetta dello strumento UltraRAE 3000+, che richiede una lampada da 9,8 eV.

Effettuare i seguenti 3 passaggi per effettuare misurazioni specifiche:

1. Avviare lo strumento e la misurazione dei composti organici volatili totali.
2. Se la lettura è 0 ppm, non occorre attivare la modalità di misurazione specifica.
3. Se la lettura è superiore ai valori accettabili, prendere una nuova provetta RAE-Sep™ e romperne entrambe le estremità.
4. Inserire la provetta seguendo il senso della freccia.



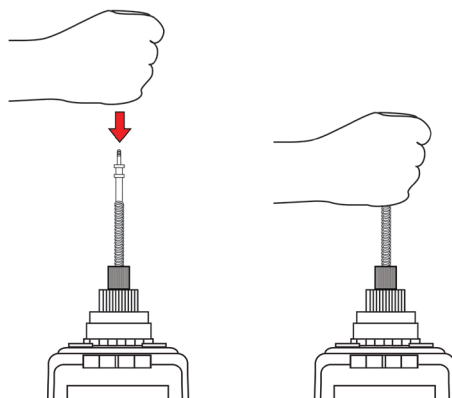
5. Attivare la modalità di misurazione specifica.

Procedure consigliate

Importante! Verificare il funzionamento degli allarmi prima dell'utilizzo. Se un allarme non funziona, consultare le istruzioni nella Guida utente. Non utilizzare lo strumento se gli allarmi non funzionano.

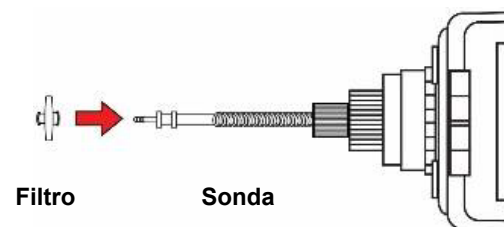
Controllare la pompa: avviare lo strumento e bloccare l'ingresso per accertarsi che l'allarme scatti e che i suoni e le luci funzionino. Se con l'ingresso del gas bloccato la pompa non si ferma o se la pompa si ferma spesso in presenza di un'ostruzione minima, significa che il valore della soglia della pompa è troppo alto o basso. Consultare la Guida utente per la relativa procedura di correzione.

Verificare se lo strumento reagisce all'umidità: coprire l'ingresso con la mano a coppa per 10 - 20 secondi (non bloccare il flusso). Se lo strumento riporta un valore superiore a 2 ppm, o a 500 ppb per il monitor dello strumento RAE 3000, il sensore deve essere pulito.



Utilizzare sempre un filtro esterno

Prima di utilizzare lo strumento, applicare un filtro esterno alla sonda di campionamento per impedire la penetrazione nella sonda di umidità, sporco e qualsiasi cosa possa creare ostruzioni, evitando così guasti prematuri della pompa e mantenendo più puliti sensore e lampada.



Download dell'app per dispositivi portatili Device Configurator



L'app Device Configurator di Honeywell consente di gestire strumenti di sicurezza (monitor di gas) da dispositivi portatili e semplifica l'interazione con i monitor di gas portatili e trasportabili quando sono in prossimità. L'app inoltre fornisce la flessibilità e la praticità di poter accedere alle informazioni memorizzate sugli strumenti senza doverli spostare.

Scaricare l'app gratuita per dispositivi portatili Device Configurator:

