



# Xenon™ Ultra 1962x 시리즈

---

무선 영역 이미징 스캐너 및 충전 베이스

스캐너 제품군 : 1962h, 1962g, 1962li

## 빠른 시작 안내서

## 에이전시 모델: 1962

참고: 장치의 청소 방법에 대한 내용을 보려면 사용자 설명서를 참조하십시오.

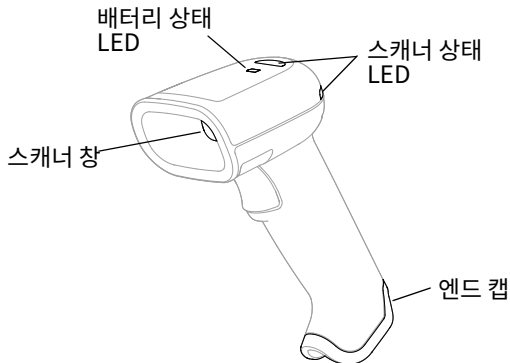
## 구성품

박스에 다음 품목이 들어 있는지 확인하십시오:

- Xenon Ultra 1962x 시리즈 스캐너
- 충전 및 통신 베이스
- 전원 공급 장치
- 통신 케이블
- 제품 설명서

악세서리를 주문한 경우, 해당 품목이 주문서와 함께 동봉되어 있는지 확인하십시오. 서비스를 받기 위해 반송해야 하는 경우 원래 제품 상자에 넣어 보내 주십시오.

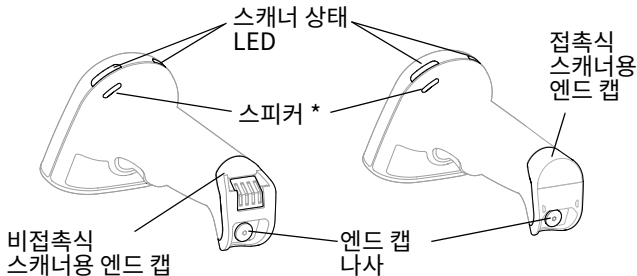
## 기능 전면



## 뒷면

접촉식

비접촉식



\* 다음에만 적용됩니다 1962g/1962li.

## 배터리 정보 / 배터리 프리 슈퍼커패시터

이 스캐너는 3.635VDC, 12 와트시 리튬이온 배터리 또는 Honeywell International, Inc 용으로 제조된 배터리 없는 슈퍼 커패시터와 함께 제공됩니다 .



기기의 배터리를 사용, 충전 또는 교체하기 전에 상자 또는 [sps.honeywell.com](http://sps.honeywell.com)에서 온라인으로 제공되는 모든 라벨, 표시 및 제품 설명서를 주의 깊게 읽으십시오 . 휴대용 기기의 배터리 유지보수에 대한 자세한 내용은 [honeywell.com/PSS-BatteryMaintenance](http://honeywell.com/PSS-BatteryMaintenance) 를 참조하십시오 .



Honeywell 리튬이온 배터리 팩을 사용하도록 권장합니다 . Honeywell 이 아닌 타회사의 배터리를 사용하면 손상이 발생할 수 있으며 이는 보증을 받지 못합니다 .



컴퓨터에 배터리를 설치하기 전에 모든 부품의 건조 상태를 확인합니다 . 젖은 부품을 연결해서 손상이 발생하는 경우에는 보증 혜택을 받을 수 없습니다 .

## 스캐너 충전

Xenon Ultra CCB 로 스캐너를 처음 사용하기 전에 배터리 LED 가 녹색이 될 때까지 배터리 / 배터리 프리 슈퍼커패시터를 충전하십시오 .

Xenon Ultra 시리즈 모바일 컴퓨터는 Xenon Ultra 충전 약세사리와 함께 사용하도록 설계되어 있습니다. 자세한 내용은 [sps.honeywell.com](http://sps.honeywell.com) 에서 다운로드할 수 있는 Xenon Ultra 약세사리 사용자 가이드를 참조하십시오 .

## 배터리 상태 LED

스캐너 상단의 배터리 LED 는 배터리 잔량을 나타냅니다 .

LED 상태	충전 레벨	배터리 프리 슈퍼커패시터 전압
녹색 플래시	100-70%	4501-5200
황색	69-31%	3601-4500
적색	30-6%	3001-3600
적색으로 깜박임	5-0%	0-3000

## 스캐너 상태 LED

스캐너 상단과 측면에 있는 스캐너 LED는 통신 및 스캔 상태를 나타냅니다.

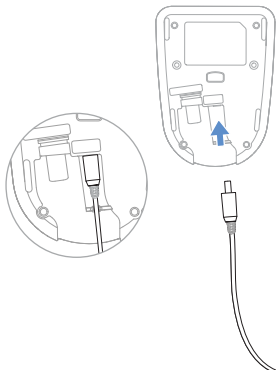
LED 상태	정상 작동	메뉴 운영
녹색 플래시	성공적인 커뮤니케이션 또는 연결	성공적인 메뉴 변경
적색으로 깜박임	통신 실패	실패한 메뉴 변경

## 스캐너 연결

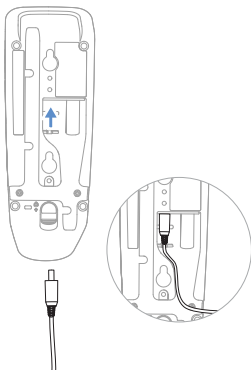
참고: USB 케이블을 사용해서 스캐너를 충전하는 경우 충전하는 데 사용할 수 있는 전류가 감소되고 충전 시간이 늘어납니다. 전원 공급장치를 통해 충전하는 것이 더 빠릅니다. 전원 공급 장치 또는 BC1.2 충전 포트를 통해 충전하는 것이 더 빠릅니다.

1. 베이스 하단에 전원 공급 장치를 꽂습니다.

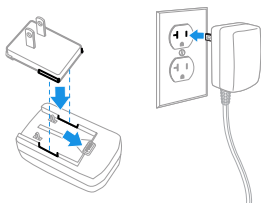
### 프레젠테이션 CCB



### 수평 CCB

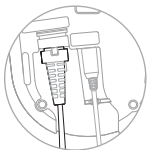
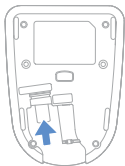


2. 전원 공급 장치를 일반적인 벽 콘센트에 꽂습니다.



3. 베이스 하단에 통신 케이블을 꽂습니다 .

**프레젠테이션 CCB**

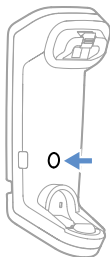
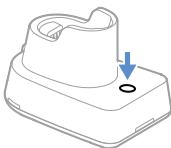


**수평 CCB**



4. 호스트에 통신 케이블을 연결합니다 .
5. 스캐너를 베이스에 올려 놓습니다 . 스캐너는 베이스에 자동으로 연결됩니다 .

## Find My Button



베이스에 있는 내 스캐너 찾기 버튼으로 스캐너를 호출할 수 있습니다. 스캐너가 베이스에 놓여 있지 않은 경우, 버튼을 한 번 누르면 스캐너에서 경고음이 울리므로 스캐너를 찾을 수 있습니다. 스캐너의 트리거 버튼을 누르면 경고음이 중단됩니다.

## 바코드 판독법

뷰 파인더의 에이밍 빔 (Aiming Beam) 을 바코드의 중심 부분에 투사해야 합니다. 그러나 판독이 잘 되지 않을 경우 다른 방향으로도 에이밍 빔을 투사할 수 있습니다.





## 표준 제품 기본값

아래의 바코드를 스캔하면 제품의 기본값으로 재설정할 수 있습니다 .



표준 제품 기본값

## USB 시리얼

다음 바코드를 스캔해서 일반 RS232 기반 COM 포트를 에뮬레이션하도록 스캐너를 프로그램하십시오. Microsoft® Windows® PC를 사용하고 있는 경우, Honeywell 웹사이트 ([sps.honeywell.com](http://sps.honeywell.com)). 에서 드라이버를 다운로드해야 합니다 . 드라이버는 사용 가능한 COM 포트 번호를 사용합니다 . Apple® Macintosh 컴퓨터는 스캐너를 USB CDC 클래스 장치로 인식해서 자동으로 클래스 드라이버를 사용합니다 .



USB 시리얼

참고 : 추가 설정 ( 예를 들어 , 전송 속도 ) 은 필요 없습니다 .

## USB PC 키보드

다음 바코드를 스캔해서 USB PC 키보드를 사용하도록 스캐너를 프로그램하십시오.



USB PC 키보드

## 국가별 키보드 설정

아래에서 적절한 국가 코드를 스캔해서 해당 국가 또는 언어에 대한 키보드 레이아웃을 프로그램하십시오. 기본적으로 # \$ @ [ \ ] ^ ' { } ~ 의 문자에 대해 국가별 문자 변환이 사용됩니다. 사용자 설명서에 있는 ISO 646 문자 변환표를 참조해, 각 국가별 문자 변환을 확인할 수 있습니다.



미국 (기본값)



벨기에



덴마크



핀란드



프랑스



독일 / 오스트리아



영국



이탈리아



노르웨이



스페인



스위스

참고 : 전체 국가 코드 목록을 보려면 해당 제품의 사용자 설명서를 참조하십시오 .

## 트리거

아래의 바코드를 사용하면 판독 시 트리거를 눌러야 하는 **수동 트리거 - 일반 모드** 또는 바코드를 볼 때만 스캐너가 작동하는 **프레젠테이션 모드**로 스캐너를 사용할 수 있습니다 .



수동 트리거 - 일반  
( 기본값 )



프레젠테이션 모드

## Streaming Presentation

스트리밍 프레젠테이션 모드에서는 스캐너 처리기의 판독 조명이 항상 켜져 있으며 연속적으로 바코드를 검색합니다 .



스트리밍 프레젠테이션 모드

## 접미사(Suffix)

바코드 뒤에 CR( 캐리지 리턴 )을 추가하려면 **CR 접미사 추가** 바코드를 스캔합니다 .  
바코드 뒤에 탭을 추가하려면 **탭 접미사 추가** 바코드를 스캔합니다 . 반대로 접미사를 제거하려면 **접미사 제거** 바코드를 스캔합니다 .



CR 접미사 추가



탭 접미사 추가



접미사 제거

## 모든 심볼로지에 코드 ID 접두사 추가

모든 심볼로지에 코드 ID 를 접두사로 추가하려면 , 아래 바코드를 스캔합니다 .



모든 심볼로지에 코드 ID 접두사 추가  
( 임시 )

참고 : 전체 코드 ID 목록은 해당 제품의 사용자 설명서를 참조하십시오 .

## 기능 코드 전송

이 선택 사항이 설정된 경우 스캔한 데이터에 기능 코드가 포함되어 있으면 스캐너가 기능 코드를 단말기로 전송합니다. 기능 코드 차트는 해당 사용자 설명서에서 확인할 수 있습니다. 스캐너의 인터페이스가 키보드 웨지이면, 스캔 코드는 키 코드로 변환됩니다.



설정  
(기본값)



해제

## 헬스케어 분야

참고: 다음 설정은 1962h 모델에서만 지원됩니다.

## Epic

다음 바코드를 스캔해서 Epic 소프트웨어 응용 프로그램과 통신하도록 장치를 구성하십시오 .



EMR 응용 프로그램

이 바코드를 스캔한 후 , 스캐너를 베이스에 올려 놓거나 베이스 또는 AP(Access Point) 에 부착되어 있는 링크 바코드를 스캐너를 다시 연결시켜야 합니다 .

## Meditech®

다음 바코드를 스캔해서 Meditech 소프트웨어 응용 프로그램과 통신하도록 장치를 구성하십시오 .



Meditech 응용 프로그램

이 바코드를 스캔한 후 , 스캐너를 베이스에 올려 놓거나 베이스 또는 AP(Access Point) 에 부착되어 있는 링크 바코드를 스캐너를 다시 연결시켜야 합니다 .

## 무음 작동

다음 바코드는 스캐닝할 때 환자의 휴식을 방해하지 않도록 스캐너와 베이스를 무음

모드로 설정합니다.



## LED 점멸을 사용하는 무음 모드

다음 바코드를 스캔해서 베이스와 스캐너를 완전히 무음 상태로 설정하십시오 .  
바코드를 스캔하면 LED와 에이머가 5회 점멸합니다. 녹색은 정상 스캔을 나타내며,  
적색은 잘못된 스캔을 나타냅니다 .



LED 점멸을 사용하는 무음 모드

## LED 점등을 사용하는 무음 모드

다음 바코드를 스캔해서 베이스와 스캐너를 완전히 무음 상태로 설정하십시오 .  
바코드를 스캔하면 LED 와 에이머가 1 초간 점등된 상태로 있습니다 . 녹색은 정상  
스캔을 나타내며 , 적색은 잘못된 스캔을 나타냅니다 .



LED 점등을 사용하는 무음 모드

## LED 점등을 사용하는 무음 모드

다음 바코드를 스캔해서 베이스와 스캐너를 완전히 무음 상태로 설정하십시오 .  
바코드를 스캔하면 LED 와 에이머가 1 초간 점등된 상태로 있습니다 . 녹색은 정상

스캔을 나타내며 , 적색은 잘못된 스캔을 나타냅니다 .



야간 모드

## 약한 비프음 ( 주간 모드 )

다음 바코드를 스캔하면 모든 사운드가 켜지지만 음량이 낮게 설정됩니다 . 스캐너 비프음 , 베이스 비프음 , 베이스와 스캐너 전원 공급 비프음 , 그리고 스캐너 링크 사운드가 모두 낮은 음량으로 설정됩니다 .



주간 모드

## 지원

Knowledge Base 에서 솔루션을 검색하거나 , Technical Support Portal 을 통해 문제를 해결할 수 있습니다 . [honeywell.com/PSStechnicalsupport](https://honeywell.com/PSStechnicalsupport) 에서 확인하실 수 있습니다 .

## 사용자 설명서

사용자 설명서와 기타 다른 문서는 [sps.honeywell.com](https://sps.honeywell.com) 에서 확인할 수

있습니다 .

## 제한 보증

보증 정보를 보려면 [sps.honeywell.com](https://sps.honeywell.com) 으로 이동하여 지원 > 보증 (Support > Warranties) 을 선택합니다 .

## 특허

특허 정보는 [www.hsmpats.com](https://www.hsmpats.com) 을 참조하십시오 .

## 책임 부인

Honeywell International Inc.(“HII”) 는 사전 통지 없이 본 문서에 포함된 사양 및 기타 정보를 변경할 권리가 있는 바 , 사용자는 필요할 때마다 HII 에게 문의해서 변경 여부를 확인해 보아야 합니다 . HII 는 본 간행물에 제공된 정보에 대해 어떠한 진술이나 보증도 하지 않습니다 .

HII 는 본 문서에 포함되어 있는 기술적 또는 편집 오류나 누락에 대해 책임을 지지 않으며 , 본 자료의 제공이나 실행 , 또는 이용으로 인해 부수적 또는 간접적으로 발생하는 결과 손해에 대해서도 책임을 지지 않습니다 . HII 는 의도한 결과를 얻기 위한 소프트웨어 및 / 또는 하드웨어 사용 선택에 대한 모든 책임을 지지 않습니다 .

본 문서는 저작권법으로 보호를 받는 저작물입니다 . 본 문서의 무단전재나 무단복제 행위를 금합니다 . HII 의 사전 서면 동의 없이 본 문서의 어떠한 부분도 복사 , 재생하거나 다른 언어로 번역해서는 안됩니다 .

Copyright © 2023 Honeywell Group of Companies. All rights reserved.