



Xenon™ Ultra 1962x 系列

无线二维影像式扫描枪和充电座
扫描仪系列 : 1962h, 1962g, 1962li

快速入门指南

代理型号: 1962

注： 有关清洁设备的信息，请参阅用户指南。

打开包装箱

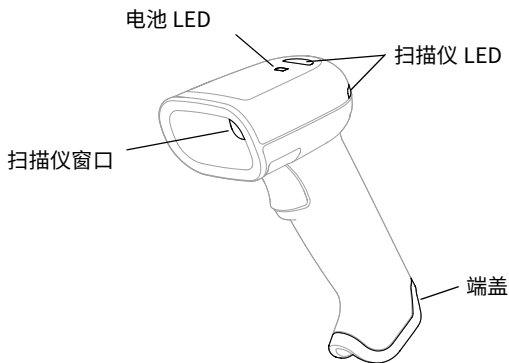
验证包装箱是否包含以下物品：

- Xenon Ultra 1962x 系列 扫描仪
- 带套盖的和通信基座
- 电源
- 通信电缆
- 产品文档

如果您还订购了附件扫描仪，请核对订单中是否包含这些附件。请务必保留原包装，以便在扫描仪返修时使用。

功能

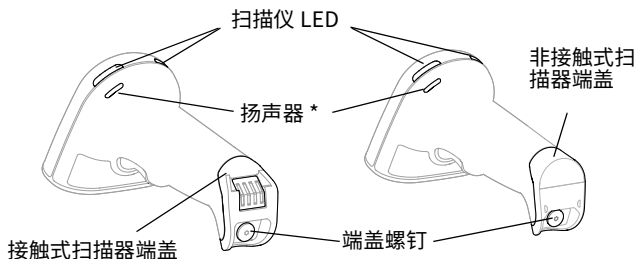
正面



返回

触点

非接触式



* 仅适用于 1962g/1962li.

有关电池的说明 / 无电池超级电容器

该扫描仪配备霍尼韦尔国际公司制造的 3.635 VDC、12 Wh 锂离子电池或无电池超级电容器。



在尝试使用、充电或更换设备中的电池之前，请仔细阅读包装盒上提供的所有标签、标记和产品文档，或在线访问 sps.honeywell.com。如要了解有关便携式设备电池维护的更多信息，请访问 honeywell.com/PSS-BatteryMaintenance。



建议您使用霍尼韦尔锂离子电池组。使用任何非霍尼韦尔电池可能导致超出保修范围的损坏。



将电池放入计算机之前，请确保所有组件干燥。潮湿的组件可能会造成超出保修范围的损坏。

为扫描仪充电

首次使用 Xenon Ultra CCB 扫描仪之前，请给电池 / 无电池超级电容器充电，直到电池 LED 指示灯呈绿色点亮。

Xenon Ultra 系列移动计算机指定使用 Xenon Ultra 充电附件。有关更多信息，请参阅 Xenon Ultra *附件用户指南*（可从 sps.honeywell.com 下载）。

电池状态 LED 指示灯

扫描仪顶部的电池 LED 指示灯指示电池电量百分比。

LED 状态	电量	无电池超级电容器电压
绿	100-70%	4501-5200
琥珀色	69-31%	3601-4500
红	30-6%	3001-3600
红灯闪烁	5-0%	0-3000

扫描仪状态 LED 指示灯

扫描仪顶部和侧面的扫描仪 LED 指示灯指示通信情况和扫描状态。

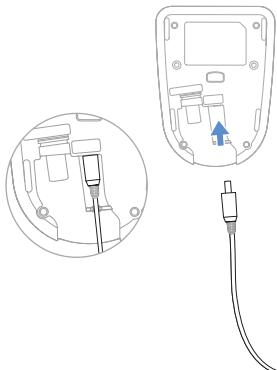
LED 状态	普通手术	菜单操作
绿灯闪烁	成功沟通或链接	菜单更改成功
红灯闪烁	通讯失败	菜单更改失败

连接扫描枪

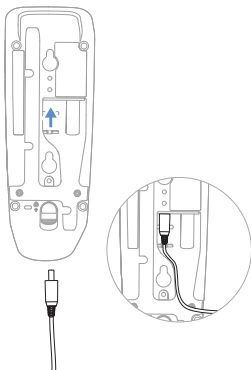
注： 使用 USB 线对扫描枪充电将减小充电电流并延长充电时间。通过电源或 BC1.2 充电端口充电更快速。

1. 将电源线插入基座底部。

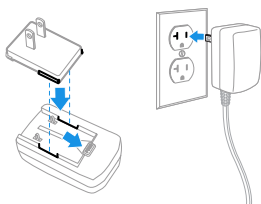
演示 CCB



水平 CCB

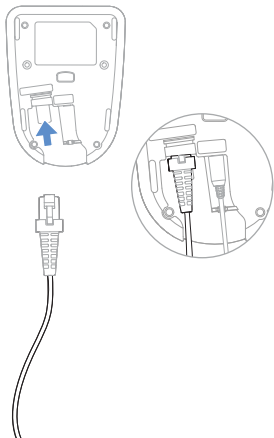


2. 将电源线插入标准壁式插座。

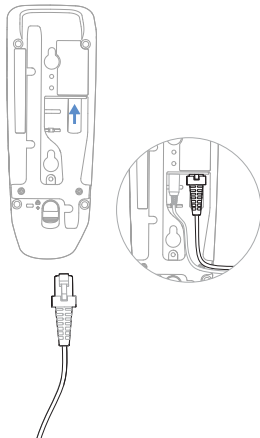


3. 将通信电缆插入基座底部。

演示 CCB

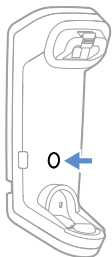
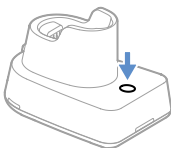


水平 CCB



4. 将通信电缆插入主机。
5. 将扫描仪放入基座。扫描仪将自动链接到基座。

“查找我的设备” 按钮



基座上的“查找我的设备”按钮用于呼叫扫描仪。当扫描仪离开基座时，按一下此按钮要使扫描仪发出滴滴声，以便找到扫描仪。按扫描仪的触发器可以停止滴滴声。

读取技巧

为了获得良好的读取效果，取景器投射出的瞄准光束应对准条码正中，不过可以从任何方向发射



标准产品默认设置

以下条码可重置所有标准产品默认设置。



标准产品默认设置

USB 串行

扫描以下条码，将扫描枪设置为模拟基于普通 RS232 的 COM 端口。如果使用 Microsoft® Windows® PC，则必须从 Honeywell 网站 (sps.honeywell.com) 下载驱动程序。驱动程序将使用下一个可用的 COM 端口号。Apple® Macintosh 计算机将扫描枪识别为 USB CDC 类设备，并自动使用类驱动程序。



USB 串行

注： 无需额外配置（例如波特率）。

USB PC 键盘

扫描以下条码，针对 USB PC 键盘设置扫描枪。



USB PC 键盘

键盘的国家 / 地区

扫描下面相应的国家 / 地区条码，以对您所在的国家 / 地区或语言设置键盘。默认情况下，国家字符替换用于以下字符：# \$ @ [\] ^ ' { } ~ 请参阅用户指南中的 ISO 646 字符替换表，以查看各国 / 地区的字符替换。



美国（默认）



比利时



丹麦



芬兰



法国



德国 / 奥地利



英国



意大利



挪威



西班牙



瑞士

注： 有关国家 / 地区代码的完整列表，请参阅产品的用户指南。

触发器

以下条码用于在**手动触发 - 常规模式**（需要按住触发器进行读取）或**呈现模式**（扫描枪在“检测到”条码后激活）下使用扫描枪。



手动触发 - 常规
(默认)



呈现模式

Streaming Presentation

当处于“连续自动扫描”模式下时，扫描枪的扫描照明灯始终开启并持续搜索条码。



连续自动扫描模式

后缀

如果您希望条码后有一个回车符，请扫描**添加回车符后缀**条码。若要在条码后添加制表符，请扫描**添加制表符后缀**条码。否则，请扫描**删除后缀**条码，以**删除后缀**。



添加回车符后缀



添加制表符后缀



删除后缀

将条码 ID 前缀添加到所有码制

如果希望一次将条码 ID 前缀添加到所有码制，请扫描以下条码。



将条码 ID 前缀添加到所有码制
(临时)

注： 有关条码 ID 的完整列表，请参阅产品的用户指南。

功能码传输

如果启用此选项并且扫描的数据中包含功能码，则扫描枪会将功能码传输到终端。用户指南中提供了这些功能码的图表。当扫描枪处于键盘口模式时，扫描码将在传输之前被转换为键盘码。



启用
(默认)



禁用

医疗保健

注： 以下设置仅在 1962h 型号上受支持。

Epic

扫描以下条码配置设备，以便与 Epic 软件应用程序通信。



EMR 应用程序

扫描此条码后，必须将扫描枪放入底座或扫描底座或接入点上的链接条码以重新链接扫描枪。

Meditech®

扫描以下条码配置设备，以便与 Meditech 软件应用程序通信。



Meditech 应用程序

扫描此条码后，必须将扫描枪放入底座或扫描底座或接入点上的链接条码以重新链接扫描枪。

低噪音操作

以下条码将扫描枪和底座配置为低噪音模式，扫描时不会打扰静息的患者。

LED 指示灯闪烁的静音模式

扫描以下条码将底座和扫描枪设置为静音模式。扫描条码后，LED 灯和瞄准器将闪烁 5 次。绿色表示扫描正常，红色表示扫描异常。



LED 指示灯闪烁的静音模式

LED 指示灯长亮的静音模式

扫描以下条码将底座和扫描枪设置为静音模式。扫描条码后，LED 和瞄准器常亮 1 秒钟。绿色表示扫描正常，红色表示扫描异常。



LED 指示灯长亮的静音模式

极低声蜂鸣器（夜间模式）

扫描以下条码将底座设置为静音模式，并将扫描枪设置为在读取条码时发出极低的嘀嘀声。扫描此条码后，底座嘀嘀声、底座和扫描枪通电嘀嘀声、扫

描枪链接声将全部静音。扫描条形码后，扫描枪会发出非常柔和的嘀嘀声。



夜间模式

低声蜂鸣器（日间模式）

扫描以下条码，将所有声音设置为开，但音量较低。扫描枪嘀嘀声、底座嘀嘀声、底座和扫描枪通电嘀嘀声、扫描枪链接声将全部设置为低音量。



日间模式

支持

若要搜索我们的知识库来寻找解决办法，或者要登录技术支持入口网站并报告问题，请访问 honeywell.com/PSSTechnicalsupport。

用户文档

有关用户指南和其他文档，请访问 sps.honeywell.com。

有限保修

欲了解保修信息，请访问 sps.honeywell.com，选择 **Support**（支持）> **Warranties**（保修）。

专利

有关专利信息，请访问 www.hsmpats.com。

免责声明

霍尼韦尔国际公司（“HII”）保留对本文件中所含的规范和其他信息做出修改的权利，恕不另行通知，用户可随时咨询 HII，以确定文件是否发生修改。HII 对本出版物中提供的信息不作任何声明或保证。

对以上文件的技术或编辑错误、纰漏，以及因包装、执行或使用本材料造成的任何意外或损坏，HII 公司均不承担责任。在选择和使用软件和 / 或硬件来获得预期结果方面，HII 拒绝承担任何责任。

此文档包含受版权保护的专有信息。保留所有权利。未经 HII 许可，任何人不得复制或翻译本文件。

版权所有 © 2023 Honeywell Group of Companies. 保留所有权利。