



Granit™ XP 1990i

Escáner de imágenes para áreas industriales

Guía de inicio rápido

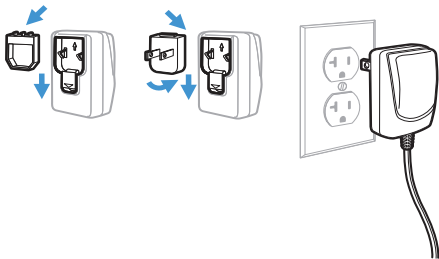
Modelo de agencia: 1990i

Nota: Consulte la guía de usuario para obtener información sobre la limpieza del dispositivo.

Inicio

Apague el ordenador antes de conectar el escáner, y vuelva a encenderlo cuando el escáner haya quedado conectado por completo.

Fuente de alimentación (si se incluye)



Nota: La fuente de alimentación debe pedirse por separado, si se necesita.

Conexión del escáner

Al conectar el escáner, asegúrese de que el cable se inserte firmemente en el escáner. Afloje la placa de bloqueo y deslícela sobre la base del conector del cable para bloquear el cable en su sitio. Apriete el tornillo.

⚠ IP65/67

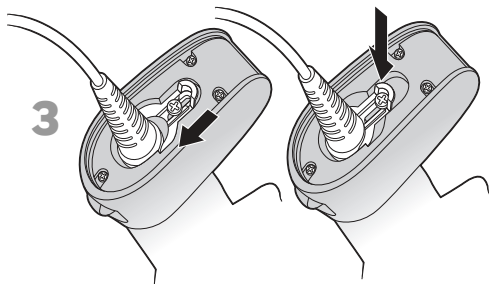


1

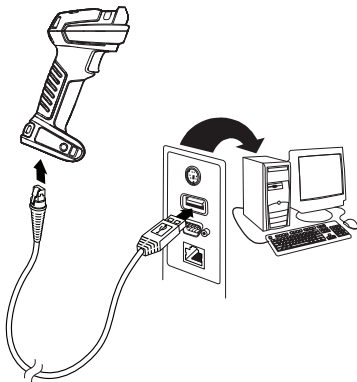


2

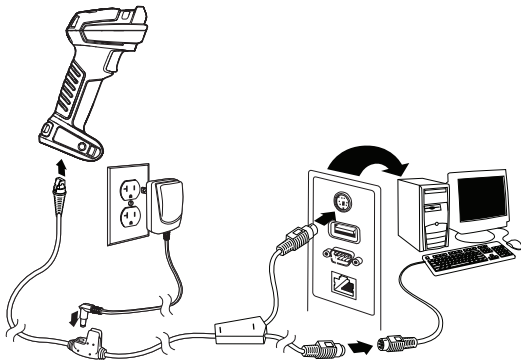
3



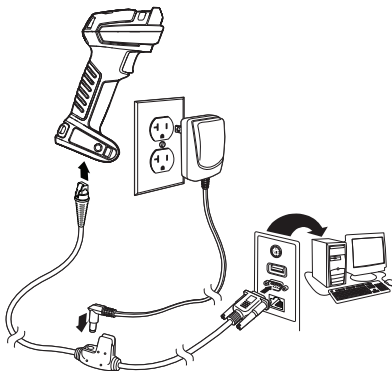
USB:



Teclado:



Puerto serie RS232:



Técnicas de lectura

El visor proyecta un haz de encuadre que se debe centrar sobre el código de barras, pero puede ponerse en cualquier dirección y seguir escaneando de manera fiable.

Modelos SR:



Modelos XR:



Modelos XLR:



Configuración predeterminada estándar de los productos

El siguiente código de barras restablece toda la configuración predeterminada estándar de los productos.



Configuración predeterminada estándar de los productos

USB serie

Escanee el siguiente código para programar el escáner para emular un puerto COM basado en un RS232 normal. Si utiliza un ordenador con Microsoft® Windows®, debe descargar un controlador del sitio web de Honeywell (sps.honeywell.com). El controlador utilizará el siguiente número de puerto COM disponible. Los ordenadores Apple® Macintosh reconocen el escáner como un dispositivo de clase USB CDC y automáticamente utilizan un controlador de clase.



USB serie

Nota: *No se necesita ninguna configuración adicional (por ejemplo, velocidad en baudios).*

Teclado USB para PC

Escanee el siguiente código para programar el escáner para un teclado USB para PC.



Teclado USB para PC

Teclado específico de un país

Escanee el código de país apropiado que aparece a continuación para programar la distribución del teclado acorde a su país o idioma. De forma predeterminada, los siguientes caracteres son reemplazados por otros caracteres nacionales: Consulte la tabla de Reemplazos de caracteres ISO 646 en su guía de usuario para ver los reemplazos de caracteres de cada país.



EE.UU. (predeterminado)



Bélgica



Dinamarca



Finlandia



Francia



Alemania/Austria



Gran Bretaña



Italia



Noruega



España



Suiza

Nota: *Para ver una lista completa de los códigos de país, consulte la guía de usuario para su producto.*

Disparador

Hay dos técnicas de lectura disponibles. **Lectura manual – Normal** (se debe presionar el disparador para leer el código) o **Lectura en modo presentación** (el escáner se activa cuando detecta un código de barras).



Lectura manual - Normal
(predeterminado)



Lectura en modo presentación

Streaming Presentation™

En el modo Streaming Presentation, el escáner deja la iluminación encendida todo el tiempo y busca códigos de barra continuamente.



Modo Streaming Presentation

Sufijos

Si desea que se incluya un retorno de carro detrás del código de barras, escanee el código **Agregar sufijo de retorno de carro**. Para agregar una tabulación detrás del código de barras, escanee el código **Agregar sufijo de tabulación**. De lo contrario, escanee el código de barras **Eliminar sufijo** para eliminar los sufijos.



Agregar sufijo de salto de línea



Agregar sufijo de tabulación



Eliminar sufijo

Agregar prefijo de ID de código a todas las simbologías

Escanee el código de barras siguiente si desea agregar un prefijo de ID de código a todas las simbologías al mismo tiempo.



Agregar prefijo de ID de código a todas las simbologías
(temporal)

Nota: Para ver una lista completa de ID de códigos, consulte la guía de usuario del producto.

Transmisión de códigos de función

Si esta selección está habilitada y los códigos de función se encuentran en los datos escaneados, el escáner transmite el código de función al terminal. En la guía de usuario se proporcionan gráficos relativos a estos códigos de función. Si el escáner se encuentra en modo de conexión de teclado, el código de escaneo se convierte en un código de teclas antes de su transmisión.



Habilitar
(predeterminado)



Deshabilitar

Asistencia

Vaya a sps.honeywell.com y seleccione **Asistencia (Support)** para buscar soluciones en nuestra base de conocimientos o iniciar sesión en el portal de Asistencia técnica.

Documentación para el usuario

Para consultar la guía del usuario y documentación adicional, vaya a sps.honeywell.com.

Garantía limitada

Para obtener información sobre la garantía, vaya a sps.honeywell.com y seleccione **Soporte (Support) > Garantías (Warranties)**.

Patentes

Para obtener información sobre la patente, consulte: www.hsmpats.com.

Declinación de responsabilidad

Honeywell International Inc. (“HII”) se reserva el derecho a realizar cambios en las especificaciones y en otros datos contenidos en este documento sin previo aviso; el lector deberá, en todos los casos, consultar con HII con el fin de determinar si se han producido tales cambios. HII no representa ni garantiza la información proporcionada en esta publicación.

HII no será responsable de errores técnicos ni editoriales u omisiones contenidas aquí, ni daños incidentales o consecuentes que resulten del suministro, desempeño o uso de este material. HII renuncia toda responsabilidad por la selección y uso de software o hardware para cumplir los resultados esperados.

El presente documento contiene información confidencial protegida por copyright. Todos los derechos reservados. Se prohíben el fotocopiado, la reproducción o la traducción de este documento a otro idioma sin la autorización previa por escrito de HII.

Copyright © 2022 Honeywell Group of Companies.
Todos los derechos reservados.