



Granit™ XP 1991i

Escáner inalámbrico de imágenes para áreas industriales

Guía de inicio rápido

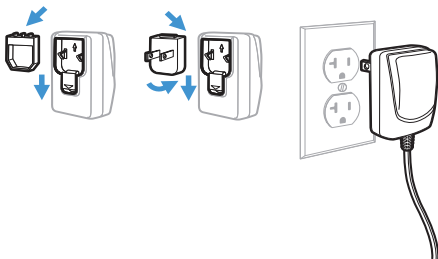
Modelo de agencia: 1991i

Nota: Consulte la guía de usuario para obtener información sobre la limpieza del dispositivo.

Inicio

Apague el ordenador antes de conectar el escáner, y vuelva a encenderlo cuando el escáner haya quedado conectado por completo. Una vez conectada y encendida, sitúe el escáner en la base para establecer un vínculo. El indicador LED verde de la base parpadea para indicar que la batería o el paquete de carga instantánea del escáner está cargándose.

Fuente de alimentación (si se incluye)



Nota: La fuente de alimentación debe pedirse por separado, si se necesita.



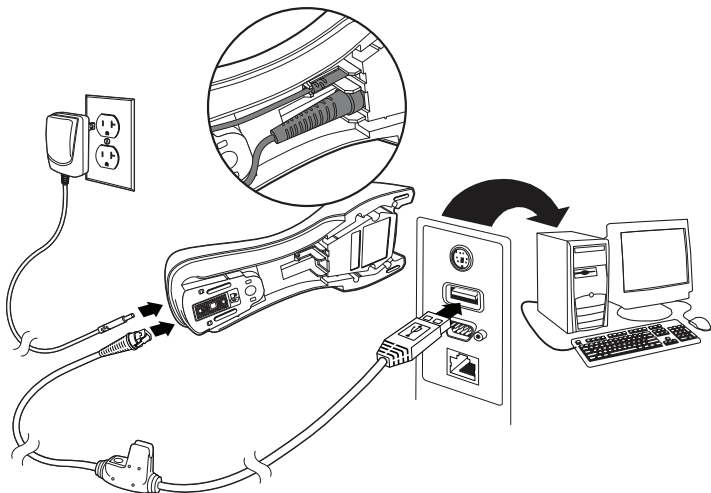
Antes de intentar utilizar, cargar o sustituir la batería del dispositivo, lea atentamente todas las etiquetas, marcas y documentación del producto que se proporcionan en la caja o en línea en sps.honeywell.com. Para obtener más información sobre el mantenimiento de baterías para dispositivos portátiles, vaya a honeywell.com/PSS-BatteryMaintenance.

Avant d'essayer d'utiliser, de charger ou de remplacer la batterie de l'appareil, lisez attentivement toutes les étiquettes, marquages et documentation du produit fournis dans la boîte ou en ligne à sps.honeywell.com. Pour en savoir plus sur l'Entretien de Batteries pour Appareils Portables, consultez-le honeywell.com/PSS-BatteryMaintenance.

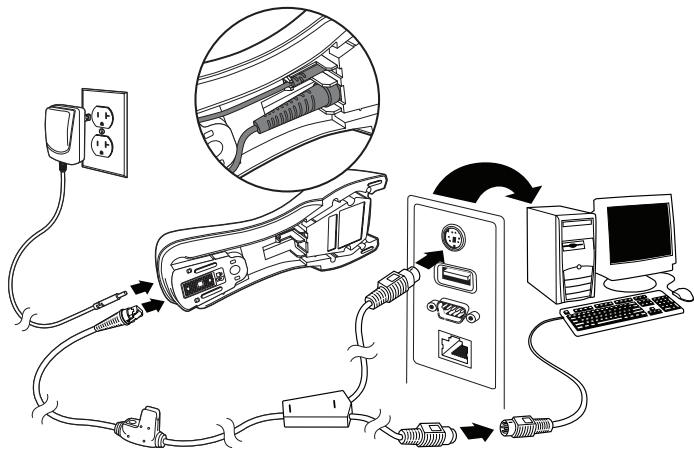
Conexión de la base

USB:

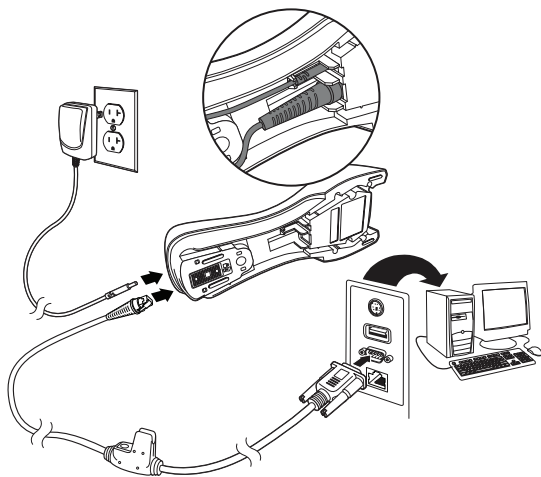
Nota: Si carga el escáner utilizando el cable USB, se reduce la corriente disponible para carga y los tiempos de carga aumentan. La carga mediante la fuente de alimentación es más rápida.



Teclado:



Puerto serie RS232:



Técnicas de lectura

El visor proyecta un haz de encuadre que se debe centrar sobre el código de barras, pero puede ponerse en cualquier dirección y seguir escaneando de manera fiable.

Nota: Si el escáner emite tres pitidos durante la lectura de un código de barras, no se habrá establecido el vínculo. Sin embargo, si emite un único pitido, sí que se habrá establecido.

Modelos SR:



Modelos XR:



Modelos XLR:



Configuración predeterminada estándar de los productos

El siguiente código de barras restablece toda la configuración predeterminada estándar de los productos.



Configuración predeterminada estándar de los productos

USB serie



Si utiliza un ordenador con Microsoft® Windows®, debe descargar el controlador correspondiente del sitio web de Honeywell. El controlador utilizará el siguiente número de puerto COM disponible.

Escanee el siguiente código para programar el escáner para emular un puerto COM basado en un RS232 normal. Los ordenadores Apple® Macintosh reconocen el escáner como un dispositivo de clase USB CDC y automáticamente utilizan un controlador de clase.



USB serie

Nota: *No se necesita ninguna configuración adicional (por ejemplo, velocidad en baudios).*

Teclado USB para PC

Escanee el siguiente código para programar el escáner para un teclado USB para PC.



Teclado USB para PC

Teclado específico de un país

Escanee el código de país apropiado que aparece a continuación para programar la distribución del teclado acorde a su país o idioma. De forma predeterminada, los siguientes caracteres son reemplazados por otros caracteres nacionales: # \$ @ [\] ^ ' { | } ~. Consulte la tabla de Reemplazos de caracteres ISO 646 en su guía de usuario para ver los reemplazos de caracteres de cada país.



EE.UU. (predeterminado)



Bélgica



Dinamarca



Finlandia



Francia



Alemania/Austria



Gran Bretaña



Italia



Noruega



España



Suiza

Nota: Para ver una lista completa de los códigos de país, consulte la guía de usuario para su producto.

Conexión bloqueada

Si conecta un escáner a una base mediante el modo de conexión bloqueada, otros escáneres se bloquean y no se pueden conectar si se colocan involuntariamente en la base. Si coloca un escáner diferente en la base, se cargará pero no se conectará.



Modo de conexión bloqueada
(escáner único)

Para utilizar un escáner diferente, debe desconectar el escáner original escaneando el código de barras **Desconectar escáner**.

Anulación de un escáner bloqueado

Si desea sustituir un escáner roto o perdido vinculado a la base, escanee el código de barras **Anulación de un escáner bloqueado** con un escáner nuevo y sitúelo en la base. Se anulará el vínculo de la base con el escáner anterior (roto o perdido) y se establecerá la conexión con el nuevo escáner.



Anulación de un escáner bloqueado

Disociación del escáner

Si la base posee un escáner conectado a ella, antes de conectar un nuevo escáner se necesita desconectar el anterior. Una vez desconectado el escáner anterior, este dejará de comunicarse con la base. Escanee el código de barras **Desconectar escáner** para desconectar un escáner.



Desconectar escáner

Disparador

Hay dos técnicas de lectura disponibles. **Lectura manual – Normal** (se debe presionar el disparador para leer el código) o **Lectura en modo presentación** (el escáner se activa cuando detecta un código de barras).

Nota: *El modo de presentación consume potencia continuamente, de modo que se recomienda utilizar la fuente de alimentación externa para este modo.*



Lectura manual - Normal
(predeterminado)



Lectura en modo presentación

Streaming Presentation™

En el modo Streaming Presentation, el escáner deja la iluminación encendida todo el tiempo y busca códigos de barra continuamente.



Modo Streaming Presentation

Sufijos

Si desea que se incluya un retorno de carro detrás del código de barras, escanee el código **Agregar sufijo de retorno de carro**. Para agregar una tabulación detrás del código de barras, escanee el código **Agregar sufijo de tabulación**. De lo contrario, escanee el código de barras **Eliminar sufijo** para eliminar los sufijos.



Agregar sufijo de salto de línea



Agregar sufijo de tabulación



Eliminar sufijo

Agregar prefijo de ID de código a todas las simbologías

Escanee el código de barras siguiente si desea agregar un prefijo de ID de código a todas las simbologías al mismo tiempo.



Agregar prefijo de ID de código a todas las simbologías
(temporal)

Nota: Para ver una lista completa de ID de códigos, consulte la guía de usuario del producto.

Transmisión de códigos de función

Si esta selección está habilitada y los códigos de función se encuentran en los datos escaneados, el escáner transmite el código de función al terminal. En la guía de usuario se proporcionan gráficos relativos a estos códigos de función. Si el escáner se encuentra en modo de conexión de teclado, el código de escaneado se convierte en un código de teclas antes de su transmisión.



Habilitar
(predeterminado)



Deshabilitar

Asistencia

Para buscar una solución en nuestra base de conocimientos o iniciar sesión en el portal de soporte técnico e informar de un problema, vaya a honeywell.com/PSTechnicalsupport.

Documentación para el usuario

Para consultar la guía del usuario y documentación adicional, vaya a sps.honeywell.com.

Garantía limitada

Para obtener información sobre la garantía, vaya a sps.honeywell.com y seleccione **Soporte (Support) > Garantías (Warranties)**.

Patentes

Para obtener información sobre la patente, consulte: www.hsmpats.com.

Declinación de responsabilidad

Honeywell International Inc. (“HII”) se reserva el derecho a realizar cambios en las especificaciones y en otros datos contenidos en este documento sin previo aviso; el lector deberá, en todos los casos, consultar con HII con el fin de determinar si se han producido tales cambios. HII no representa ni garantiza la información proporcionada en esta publicación.

HII no será responsable de errores técnicos ni editoriales u omisiones contenidas aquí, ni daños incidentales o consecuentes que resulten del suministro, desempeño o uso de este material. HII renuncia toda responsabilidad por la selección y uso de software o hardware para cumplir los resultados esperados.

El presente documento contiene información confidencial protegida por copyright. Todos los derechos reservados. Se prohíben el fotocopiado, la reproducción o la traducción de este documento a otro idioma sin la autorización previa por escrito de HII.

Copyright © 2023 Honeywell Group of Companies.
Todos los derechos reservados.