



Xenon™ XP 1950h

Kabelový plošný skener pro zdravotnictví

Stručný návod k použití

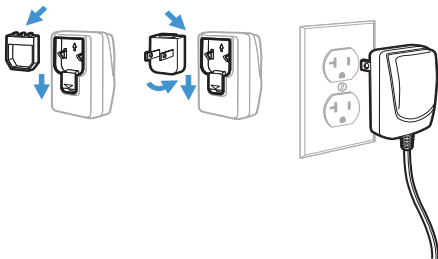
Agenturní model: 1950

Poznámka: Pokyny pro čištění zařízení naleznete v uživatelské příručce.

Začínáme

Před připojením skeneru vypněte napájení počítače. Jakmile je skener připojen, zapněte napájení počítače.

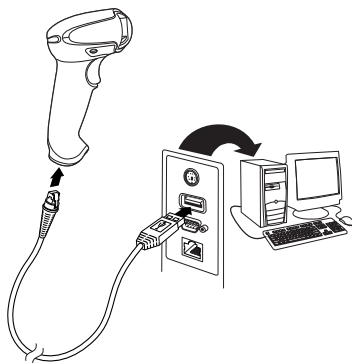
Montáž napájecího zdroje (je-li součástí dodávky)



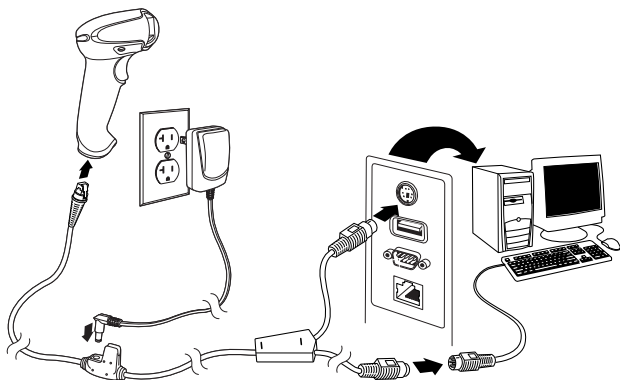
Poznámka: V případě potřeby se napájecí zdroj musí objednat zvlášť.

Připojení skeneru

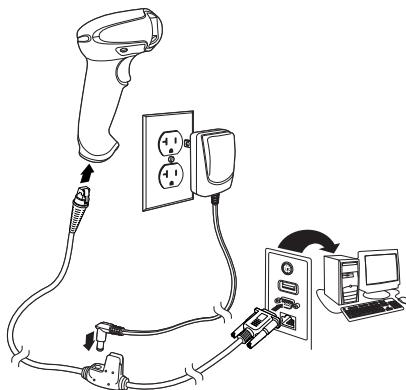
USB:



Připojení klávesnice adaptérem:



Sériový port RS232:



Techniky snímání

Hledáček promítá zaměřovací paprsek, který by měl být vyrovnán na střed čárového kódu. Nicméně lze jej umístit v libovolném směru, aby byl kód správně přečten.



Standardní výchozí nastavení zařízení

Pokud naskenujete následující čárový kód, zařízení se resetuje na standardní výchozí nastavení.



Standardní výchozí nastavení zařízení

Sériové rozhraní USB

Naskenováním následujícího kódu naprogramujete skener k emulaci standardního portu COM na bázi RS232. Pokud používáte počítač se systémem Microsoft® Windows®, budete si muset stáhnout ovladač z webové stránky Honeywell (www.honeywellaidc.com). Ovladač použije další dostupné číslo portu COM. Počítače se systémem Apple® Macintosh rozpoznají skener jako zařízení třídy USB CDC a automaticky použijí příslušný ovladač.



Sériové rozhraní USB

Poznámka: *Není nutná žádná další konfigurace (např. nastavení přenosové rychlosti).*

Počítačová klávesnice USB

Naskenováním následujícího kódu naprogramujete skener na počítačovou klávesnici USB.



Počítačová klávesnice USB

Epic

Naskenujte následující čárový kód a nakonfigurujte zařízení tak, aby komunikovalo se softwarovou aplikací Epic.



Aplikace EMR

Meditech®

Naskenujte následující čárový kód a nakonfigurujte zařízení tak, aby komunikovalo se softwarovou aplikací Meditech.



Aplikace Meditech

Tiché operace

Následující kódy konfiguruji skener pro tiché režimy, které neruší odpočívající pacienty.

Tichý režim s blikáním LED

Naskenováním následujícího čárového kódu můžete úplně ztišit skener. Po naskenování čárového kódu LED dioda a zaměřovač 5krát zablikají. Zelená indikuje dobrý snímek, červená indikuje špatný snímek.



Tichý režim s blikáním LED

Tichý režim s dlouhou LED

Naskenováním následujícího čárového kódu můžete úplně ztišit skener. Po naskenování čárového kódu zůstanou LED dioda a zaměřovač svítit po dobu 1 sekundy. Zelená indikuje dobrý snímek, červená indikuje špatný snímek.



Tichý režim s dlouhou LED

Velmi tiché pípnutí (noční režim)

Následující čárové kódy naprogramují skener na velmi tiché pípnutí. Po naskenování čárového kódu skener vydává velmi tiché pípnání.



Noční režim

Tiché pípnutí (denní režim)

Následující čárový kód naprogramuje skener pro nízkou hlasitost. Po naskenování čárového kódu vydává skener slabé pípnání.



Denní režim

Režim spouštění

Následující čárové kódy vám umožní používat skener v režimu **ručního spouštění – v normálním režimu** (pro naskenování kódu musíte stisknout spoušť) nebo v **režimu prezentace** (skener se aktivuje, jakmile „uvidí“ čárový kód).



Ruční spouštění – normální
(výchozí nastavení)



Režim prezentace

Streaming Presentation™

V režimu Streaming Presentation skener zůstane trvale rozsvícen a nepřetržitě vyhledává čárové kódy.



Režim Streaming Presentation

Přípona

Pokud chcete za čárový kód přidat znak návratu vozíku, naskenujte čárový kód **Přidat příponu CR**. Pokud chcete za čárový kód přidat tabulátor, naskenujte čárový kód **Přidat příponu Tab**. Pokud chcete přípony odebrat, naskenujte čárový kód **Odstranit příponu**.



Přidat příponu CR



Přidat příponu Tab



Odstranit příponu

Přidání předpony ID kódu ke všem symbolům

Naskenujte následující čárový kód, pokud chcete najednou přidat předponu ID kódu ke všem symbolům.



Přidání předpony ID kódu ke všem symbolům (Dočasné)

Poznámka: Úplný seznam ID kódů naleznete v uživatelské příručce k vašemu produktu.

Jazyk klávesnice

Naskenováním příslušného kódu země můžete naprogramovat rozložení klávesnice pro svou zemi nebo jazyk. Ve výchozím nastavení jsou pro následující znaky použity náhrady národních znaků: # \$ @ [\] ^ ' { } ~ V tabulce ISO 646 Nahrazující znaky ve vaší uživatelské příručce naleznete informace o nahrazování znaků pro jednotlivé země.



USA (výchozí)



Belgie



Dánsko



Finsko



Francie



Německo/Rakousko



Velká Británie



Itálie



Norsko



Španělsko



Švýcarsko

Poznámka: Úplný seznam kódů zemí naleznete v uživatelské příručce k vašemu produktu.

EZConfig-Scanning

Pro přístup k dalším funkcím můžete použít online konfigurační softwarový nástroj s názvem EZConfig-Scanning, který naleznete na naší webové stránce.

Podpora

Chcete-li vyhledávat informace ve znalostní databázi nebo se přihlásit na stránky technické podpory a nahlásit problém, přejděte na webovou stránku www.hsmcontactsupport.com.

Dokumentace k produktu

Dokumentace k produktu je k dispozici na stránce www.honeywellaidc.com.

Omezená záruka

Informace o záruce naleznete na webu www.honeywellaidc.com v části **Get Resources** (Získat zdroje) > **Product Warranty** (Záruka na produkt).

Patenty

Informace o patentech naleznete na webových stránkách www.hsmpats.com.

Disclaimer

Honeywell International Inc. (“HII”) reserves the right to make changes in specifications and other information contained in this document without prior notice, and the reader should in all cases consult HII to determine whether any such changes have been made. The information in this publication does not represent a commitment on the part of HII.

HII shall not be liable for technical or editorial errors or omissions contained herein; nor for incidental or consequential damages resulting from the furnishing, performance, or use of this material. HII disclaims all responsibility for the selection and use of software and/or hardware to achieve intended results.

This document contains proprietary information that is protected by copyright. All rights are reserved. No part of this document may be photocopied, reproduced, or translated into another language without the prior written consent of HII.

Copyright © 2019 Honeywell International Inc.
All rights reserved.