



Xenon™ Ultra 1962x Serie

Lettore di codici a barre senza filo

Famiglia di scanner: 1962h, 1962g, 1962li

Guida rapida

Modello di agenzia: 1962

Nota: *Per informazioni sulla pulizia del dispositivo, consultare il Manuale dell'utente.*

Contenuto della confezione

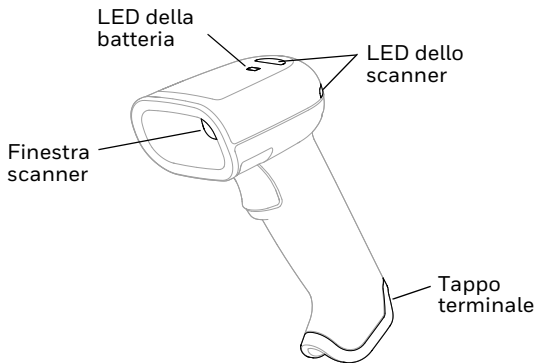
Assicurarsi che la scatola contenga i seguenti articoli:

- Xenon Ultra 1962x serie di scanner
- Base di comunicazione e ricarica
- Alimentazione
- Cavo di comunicazione
- Documentazione sui prodotti

Se sono stati ordinati accessori per scanner, verificare la loro presenza nell'ordine. Conservare l'imballaggio originale in caso di un'eventuale restituzione del scanner per un intervento di assistenza.

Caratteristiche

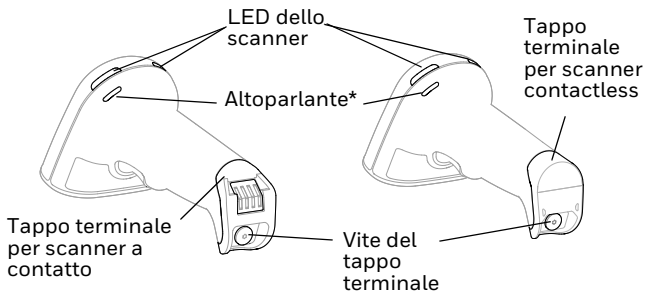
Fronte



Retro

A contatto

Contactless



* Si applica solo a 1962g/1962li.

Batteria/Supercondensatore senza batteria

Il scanner viene fornito con una batteria agli ioni di litio da 3,635 VDC e 12 watt/ora o supercondensatore senza batteria prodotta per Honeywell International Inc.



Prima di tentare di utilizzare, caricare o sostituire la batteria nel dispositivo, leggere attentamente tutte le etichette, le marcature e la documentazione del prodotto fornita nella confezione o online all'indirizzo sps.honeywell.com. Per ulteriori informazioni sulla manutenzione della batteria per dispositivi portatili, visitare honeywell.com/PSS-BatteryMaintenance.



Si consiglia di utilizzare batterie Honeywell agli ioni di litio. L'utilizzo di batterie non Honeywell può provocare danni non coperti dalla garanzia.



Assicurarsi che tutti i componenti siano asciutti prima di inserire la batteria nel computer. Il collegamento di componenti bagnati può provocare danni non coperti dalla garanzia.

Ricarica dello scanner

Caricare il supercondensatore senza batteria prima di utilizzare lo scanner per la prima volta con una Xenon Ultra CCB fino a quando il LED della batteria non diventi verde.

Xenon Ultra I scanner di serie Xenon Ultra sono progettati per l'uso con i seguenti accessori di ricarica. Per ulteriori informazioni, è possibile consultare la Xenon Ultra *Guida agli accessori* disponibile per il download all'indirizzo sps.honeywell.com.

LED di stato della batteria

Il LED di stato della batteria nella parte superiore dello scanner indica la percentuale di carica della batteria.

LED di stato	Livello di carica	Tensione del supercondensatore senza batteria
verde	100-70%	4501-5200
Ambra	69-31%	3601-4500
Rosso	30-6%	3001-3600
Rosso intermittente	5-0%	0-3000

LED di stato dello scanner

Il LED dello scanner nella parte superiore e laterale dello scanner indica lo stato di comunicazione e di scansione.

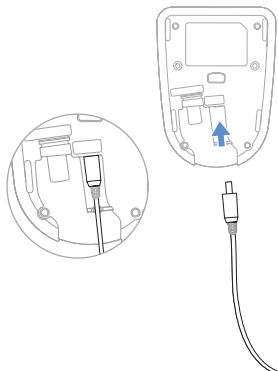
LED di stato	Funzionamento normale	Funzionamento del menu
Lampeggio verde	Comunicazione o collegamento di successo	Modifica del menu riuscita
Rosso intermittente	Comunicazione fallita	Modifica del menu non riuscita

Collegamento del lettore

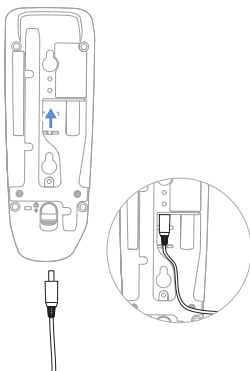
Nota: *I tempi di ricarica del lettore variano se la culla viene collegata ad un alimentatore esterno o se il collegamento avviene esclusivamente tramite cavo USB. La ricarica tramite l'alimentazione o la porta di ricarica BC1.2 è più veloce.*

1. Collegare l'alimentazione al fondo della base.

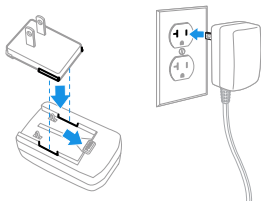
CCB Di Presentazione



CCB Orizzontale

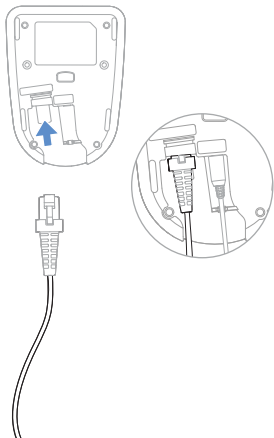


2. Collegare l'alimentazione a una presa a muro standard.

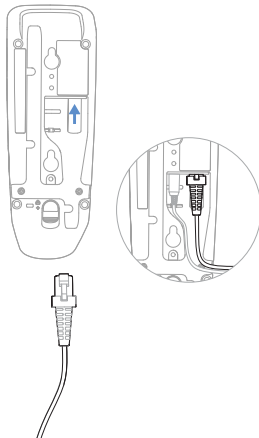


3. Inserire il cavo di comunicazione nella parte inferiore della base.

CCB Di Presentazione

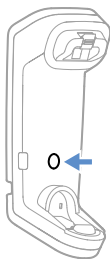
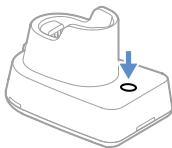


CCB Orizzontale



4. Collegare il cavo di comunicazione all'host.
5. Posizionare il lettore sulla base. Lo scanner si collegherà automaticamente alla base.

Il pulsante "Trova il mio"



Il pulsante "Trova il mio" sulla base viene utilizzato per cercare lo scanner. Quando il lettore non è posizionato sulla base, premere il pulsante una volta per far emettere un segnale acustico allo scanner, in modo da individuarlo. Premere il grilletto del lettore per interrompere il segnale acustico.

Tecniche di lettura

Il lettore proietta una linea di puntamento che deve essere posizionata al di sopra del codice a barre, ma può essere posizionata in qualsiasi direzione per assicurare una lettura ottimale.



Impostazioni predefinite standard del prodotto

Il seguente codice a barre ripristina tutte le impostazioni di fabbrica.



Impostazioni predefinite standard del prodotto

USB seriale

Leggere il seguente codice per programmare il lettore in modo che emuli una porta COM basata sullo standard RS232. Se si utilizza un computer Microsoft® Windows®, è necessario scaricare il driver dal sito Web di Honeywell (sps.honeywell.com). Il driver assegnerà al lettore la prima porta COM disponibile. I computer Apple® Macintosh riconoscono lo scanner come dispositivo di classe USB CDC e utilizzano in automatico il driver predefinito.



USB seriale

Nota: *Non sono necessarie ulteriori configurazioni (ad es., la velocità in baud).*

Tastiera USB per PC

Leggere il seguente codice per configurare lo scanner in modalità emulazione tastiera USB.



Tastiera USB per PC

Paese per la tastiera

Leggere il codice paese appropriato qui sotto per programmare il layout di tastiera per il proprio Paese o lingua. Come configurazione predefinita il lettore utilizza la tastiera Stati Uniti. Questo comporta per i caratteri speciali # \$ @ [\] ^ ' { } ~ una non corretta trasmissione se si utilizza una tastiera impostata con nazionalità differente. Fare riferimento alla tabella ISO 646 presente nella Guida per l'Utente, per verificare la corretta impostazione della tastiera.



Stati Uniti (predefinito)



Belgio



Danimarca



Finlandia



Francia



Germania/Austria



Gran Bretagna



Italia



Norvegia



Spagna



Svizzera

Nota: Per un elenco completo dei codici Paese, consultare il Manuale dell'utente del prodotto.

Pulsante di attivazione

I seguenti codici a barre permettono di utilizzare lo scanner in modalità **Attivazione manuale** (il lettore si attiva mediante la pressione del grilletto) o in **modalità Presentazione** (il lettore si attiva quando viene presentato un codice a barre sotto alla sua finestra di lettura).



Pulsante manuale -
Normale
(predefinito)



Modalità Presentazione

Streaming Presentation

Se si è in modalità Streaming Presentation, il lettore manterrà sempre attivo il suo fascio di lettura per una lettura a mani libere più veloce.



Modalità Streaming Presentation

Suffisso

Se si desidera aggiungere un ritorno a capo dopo il codice a barre, leggere il codice a barre **Aggiungi suffisso CR**. Per aggiungere un carattere di tabulazione dopo il codice a barre, leggere il codice a barre **Aggiungi suffisso tabulazione**. Altrimenti, leggere il codice a barre **Rimuovi suffisso** per eliminare i suffissi.



Aggiungi suffisso CR



Aggiungi suffisso tabulazione



Rimuovi suffisso

Aggiunta del prefisso ID codice a tutti i simboli

Eseguire la lettura del seguente codice a barre se si desidera aggiungere un prefisso ID codice a tutti i simboli contemporaneamente.



Aggiunta del prefisso ID codice a tutti i simboli
(temporaneo)

Nota: Per un elenco completo degli ID codice, consultare il manuale dell'utente del prodotto.

Trasmissione codice funzione

Quando è abilitata questa selezione e i codici funzione sono contenuti all'interno dei dati scansionati, lo scanner trasmette il codice funzione al terminale. Nel manuale dell'utente sono disponibili i grafici di questi codici funzione. Quando il lettore è in modalità di emulazione tastiera, il codice di scansione viene convertito in un codice di tastiera prima di essere trasmesso.



Abilita
(predefinito)



Disabilita

Healthcare

Nota: *The following settings are only supported on 1962h models.*

Epic

Leggere il codice seguente, per far comunicare il lettore il software di Epic.



EMR Application

Dopo la scansione di questo codice, è necessario posizionare il lettore sulla base o scansionare il codice a barre di collegamento situato sulla base o sul punto di accesso per ricollegare lo scanner.

Meditech®

Leggere il codice seguente, per far comunicare il lettore il software di Meditech.



Applicazione
Meditech

Dopo la scansione di questo codice, è necessario posizionare lo scanner sulla base o scansionare il codice a barre di collegamento situato sulla base o sul punto di accesso per ricollegare lo scanner.

Funzionamento silenzioso

I seguenti codici configurano il lettore e la base per le modalità silenziose, in modo che la scansione non disturbi il riposo dei pazienti.

Modalità silenziosa con LED lampeggiante

Leggere il seguente codice a barre per eliminare i suoni del lettore e della base. Quando viene letto il codice a barre, il LED e il puntatore lampeggiano 5 volte. Verde indica una buona scansione, rosso indica una lettura non avvenuta.



Modalità silenziosa
con LED lampeggiante

Modalità silenziosa con LED prolungato

Leggere il seguente codice a barre per eliminare i suoni del lettore e della base. Quando viene scansionato il codice a barre, il LED e il puntatore rimangono illuminati per 1 secondo. Verde indica una buona scansione, rosso indica una lettura non avvenuta.



Modalità silenziosa
con LED prolungato

Cicalino a volume molto basso (modalità notturna)

Il seguente codice a barre mette in silenzio la base e imposta il lettore in modo che emetta un segnale acustico ad un volume molto basso durante la lettura dei codici a barre. Dopo la scansione di questo codice, il “bip” della base, il “bip” di accensione della base e dello scanner e i suoni di collegamento dello scanner vengono tutti messi in modalità silenziosa. Quando viene letto il codice a barre, il lettore emette un “bip” molto debole.



Modalità notturna

Cicalino a volume ridotto (modalità diurna)

Leggere il seguente codice a barre per attivare tutti i suoni, ma a basso volume. Il segnale acustico del lettore, il “bip” della base, il “bip” di accensione della base e del lettore e i suoni di collegamento del lettore vengono tutti impostati con un volume basso.



Modalità diurna

Assistenza

Per cercare una soluzione nella nostra Knowledge base o accedere al Portale di supporto tecnico e segnalare un problema, andare a honeywell.com/PSStechsupport.

Documentazione per l'utente

Per il manuale dell'utente e altra documentazione, visitare il sito sps.honeywell.com.

Garanzia limitata

Per informazioni sulla garanzia, andare su sps.honeywell.com e selezionare **Assistenza > Garanzie (Support > Warranties)**.

Brevetti

Per informazioni sui brevetti, visitare il sito www.hsmpats.com.

Disclaimer

Honeywell International Inc. (“HII”) si riserva il diritto di modificare le specifiche e le altre informazioni contenute nel presente documento senza alcun preavviso e l'utente deve in ogni caso rivolgersi a HII per verificare se tali modifiche sono state apportate. HII non rilascia alcuna dichiarazione o garanzia in merito alle informazioni fornite in questa pubblicazione.

HII non può essere ritenuta responsabile di omissioni o errori di natura tecnica o editoriale contenuti qui, né di danni incidentali o consequenziali risultanti dalla fornitura, dalle prestazioni o

dall'utilizzo del presente materiale. HII declina ogni responsabilità per la scelta e l'uso di software e/o hardware per il conseguimento dei risultati desiderati.

Questo documento contiene informazioni proprietarie protette da copyright. Tutti i diritti riservati. Nessuna parte del presente documento può essere fotocopiata, riprodotta o tradotta in un'altra lingua senza previa autorizzazione scritta di HII.

Copyright © 2023 Honeywell Group of Companies. Tutti i diritti riservati.