



# **Xenon™ Ultra 1962x Серия**

---

Беспроводной сканер для считывания штрихкодов Area-Imaging и база для зарядки  
Семейство сканеров: 1962h, 1962g, 1962li

## **Краткое руководство**

## Модель: 1962

**Примечание.** *Инструкции по очистке устройства содержатся в руководстве пользователя.*

### Комплектация устройства

Убедитесь, что упаковочная коробка содержит следующие элементы:

- Xenon Ultra 1962x Серия сканеров
- Зарядная и коммуникационная базовая станция
- Блок питания
- коммуникационный кабель
- Документация на изделие

В случае заказа дополнительных принадлежностей для убедитесь в том, что они также включены в комплект поставки. Обязательно сохраняйте оригинальную упаковку на случай его возврата для обслуживания.

# Функции

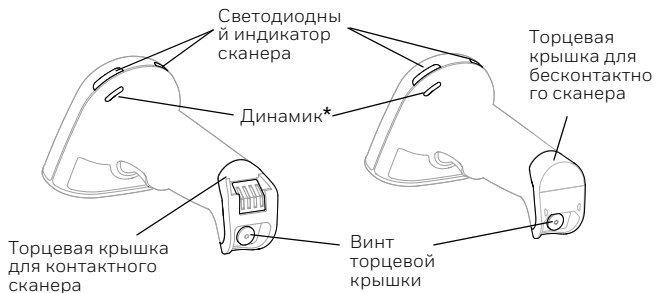
## Передняя панель



## Задняя панель

Контактный сканер

Бесконтактный сканер



\* Применяется только для 1962g/1962li.

## Информация об аккумуляторе/Ионистор без аккумулятора

Сканеров поставляется либо со литий-ионным аккумулятором 3,635 В пост. тока, 12 Вт·ч, либо с Ионистор без аккумулятора, изготовленным для Honeywell International Inc.



Прежде чем использовать, заряжать или заменять аккумулятор в устройстве, внимательно ознакомьтесь с этикетками, маркировкой и документацией на изделие в коробке или на веб-сайте [sps.honeywell.com](https://sps.honeywell.com). Для получения дополнительной информации о техническом обслуживании аккумуляторов портативных устройств посетите веб-сайт [honeywell.com/PSS-BatteryMaintenance](https://honeywell.com/PSS-BatteryMaintenance).



Рекомендуется использовать литий-ионные аккумуляторы Honeywell. Использование любых других аккумуляторов может привести к повреждению устройства, не подпадающему под действие гарантии.



Перед установкой аккумулятора в компьютер убедитесь, что все компоненты сухие. Соединение влажных компонентов может привести к повреждениям, не подпадающим под действие гарантии.

## Зарядка сканера

Зарядите ионистор с аккумулятором/без аккумулятора перед первым использованием сканера с помощью Xenon Ultra ССВ. Зарядку следует выполнять до тех пор, пока светодиодный индикатор аккумулятора не загорится зеленым цветом.

Xenon Ultra 1962x series scanners are designed for use with Xenon Ultra charging accessories. For more information, see the Xenon Ultra Accessories User Guide available for download at [sps.honeywell.com](http://sps.honeywell.com).

## Светодиодный индикатор состояния аккумулятора

Светодиодный индикатор аккумулятора в верхней части сканера показывает уровень заряда в процентах.

Состояние светодиодов	Уровень заряда	Напряжение ионистора без аккумулятора
зеленым	100-70%	4501-5200
Желтый	69-31%	3601-4500
красный	30-6%	3001-3600
Мигающий красный	5-0%	0-3000

## Светодиодный индикатор состояния сканера

Светодиодный индикатор сканера в верхней и боковой части сканера показывает состояние связи и сканирования.

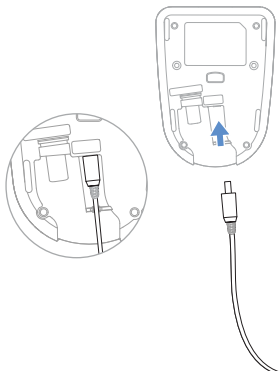
Состояние светодиодов	Нормальная работа	Работа с меню
Мигание зеленым	Успешная коммуникация или установление связей	Успешное изменение меню
Мигающий красный	Неудачная связь	Неудачное изменение меню

## Подключение сканера

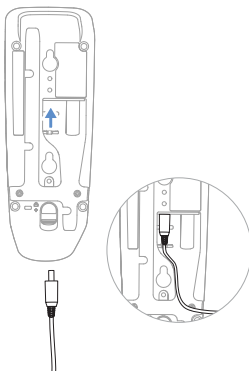
**Примечание.** Если для зарядки используется кабель USB, подаваемая на сканер сила тока уменьшается и время зарядки увеличивается. Зарядка через источник питания или порт зарядки BC1.2 выполняется быстрее.

1. Подключите блок питания к разъему на основании базовой станции.

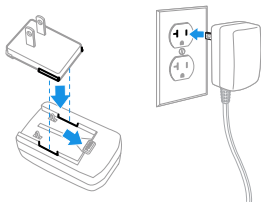
## СТАЦИОНАРНАЯ ССВ



## ГОРИЗОНТАЛЬНАЯ ССВ

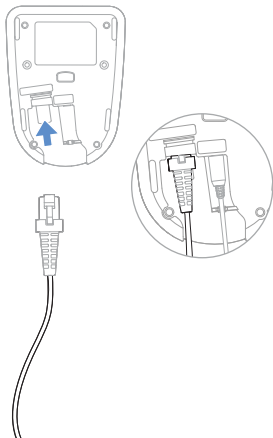


2. Подключите блок питания к стандартной сетевой розетке.

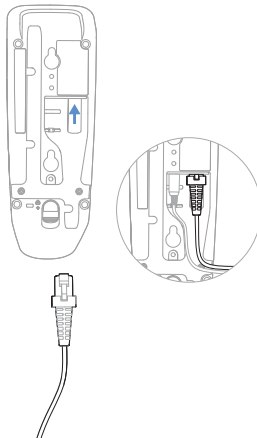


3. Подключите коммуникационный кабель к разъему на основании базовой станции.

## СТАЦИОНАРНАЯ ССВ



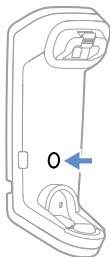
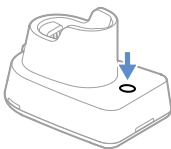
## ГОРИЗОНТАЛЬНАЯ ССВ



4. Подключите коммуникационный кабель к хост-устройству.
5. Установите сканер на базовую станцию. Сканер автоматически установит соединение с базовой станцией.



## Кнопка «Найти мое устройство»



Кнопка «Найти мое устройство» на базовой станции предназначена для вызова сканера. Когда сканер не установлен на базовую станцию, нажмите кнопку вызова один раз, раздастся звуковой сигнал сканера, чтобы вы могли его найти. Нажмите курок сканера, чтобы отключить звуковой сигнал вызова.

## Технологии считывания

Целеуказатель проецирует луч, который должен располагаться по центру штрихкода в любом направлении, чтобы облегчить считывание



## Стандартные настройки по умолчанию для продукта

Следующий штрихкод позволяет восстановить все стандартные настройки по умолчанию для продукта.



Стандартные настройки по умолчанию для продукта

## Последовательный порт USB

Отсканируйте следующий код, чтобы запрограммировать сканер для эмуляции стандартного COM-порта стандарта RS232. При использовании ПК с ОС Microsoft® Windows® вам необходимо загрузить соответствующий драйвер с веб-сайта компании Honeywell ([sps.honeywell.com](http://sps.honeywell.com)). Драйвер будет использовать следующий свободный номер COM-порта. Компьютеры Apple® Macintosh распознают сканер как устройство класса USB CDC и автоматически используют драйвер этого класса.



Последовательный порт USB

**Примечание.** *Дополнительная настройка конфигурации (например, скорость передачи данных в бодах) не требуется.*

# USB-клавиатура для персонального компьютера

Отсканируйте следующий код, чтобы запрограммировать сканер для клавиатуры персонального компьютера, подключаемой через порт USB.



USB-клавиатура для  
персонального компьютера

## Раскладка клавиатуры

Отсканируйте ваш код страны из предложенных ниже, чтобы запрограммировать подходящую раскладку клавиатуры или язык интерфейса. По умолчанию символы будут заменены соответствующими символами из национального набора: # \$ @ [ \ ] ^ { } ~ Чтобы узнать больше о замене для каждой страны, см. таблицу замены символов из стандарта ISO 646 в руководстве пользователя.



США (по умолчанию)



Бельгия



Дания



Финляндия



Франция



Германия/Австрия



Великобритания



Италия



Норвегия



Испания



Швейцария

**Примечание.** Полный список кодов стран приведен в руководстве пользователя сканера.

## Пусковая кнопка

Следующие штрихкоды позволят использовать сканер в режиме ручного запуска (нормальный режим, в котором для считывания необходимо нажать рычаг) или режиме презентации (сканер активируется, когда распознает штрихкод).



Ручной рычаг  
(по умолчанию)



Режим презентации

## Streaming Presentation

В режиме потоковой презентации (Streaming Presentation) подсветка сканера работает все время и постоянно находится в поиске штрихкодов.



Режим потоковой презентации

## Суффикс

Если вы хотите установить возврат каретки после штрихкода, отсканируйте штрихкод Добавить суффикс возврата каретки. Чтобы добавить табуляцию после штрихкода, сканируйте штрихкод Add Tab Suffix (Добавить суффикс табуляции). В противном случае отсканируйте штрихкод Удалить суффикс для удаления суффиксов.



Добавить суффикс возврата  
каретки



Добавить суффикс табуляции



Удалить суффикс

## Добавление префикса ID кода ко всем символическим обозначениям

Отсканируйте следующий штрихкод, если хотите добавить префикс ID кода ко всем символическим обозначениям сразу.



Добавить префикс ID кода ко всем символическим обозначениям (временно)

**Примечание.** Полный список идентификаторов кодов приведен в руководстве пользователя сканера.

## Передача функционального кода

При активации этой функции и при наличии функциональных кодов в отсканированных данных сканер передает функциональный код на терминал. Таблицы с функциональными кодами находятся в руководстве пользователя. Когда сканер находится в режиме электронного соединителя, то перед передачей штрихкод конвертируется в код клавиши.



Активировать  
(по умолчанию)



Деактивировать

# Здравоохранение

**Примечание.** Следующие настройки поддерживаются только на моделях 1962h.

## Еріс

Отсканируйте следующий штрихкод для настройки устройства для связи с программным приложением Еріс.



Приложение EMR

После сканирования этого кода необходимо установить сканер на базу или отсканировать штрихкод соединения на базе или точке доступа для восстановления связи со сканером.



## Meditech®

Отсканируйте следующий штрихкод для настройки устройства для связи с программным приложением Meditech.



Приложение  
Meditech

После сканирования этого кода необходимо установить сканер на базу или отсканировать штрихкод соединения на базе или точке доступа для восстановления связи со сканером.

## Тихие режимы работы

С помощью следующих кодов можно перевести сканер и базу в тихие режимы работы, чтобы не тревожить спящих пациентов при выполнении сканирования.

## Бесшумный режим работы с мигающим светодиодным индикатором

Отсканируйте следующий штрихкод, чтобы включить полностью бесшумный режим базы и сканера. Когда штрихкод будет отсканирован, светодиодный индикатор и прицельная метка мигнут 5 раз. Зеленый указывает на надлежащее сканирование, красный указывает на ненадлежащее сканирование.



Бесшумный режим работы  
с мигающим светодиодным  
индикатором

## Бесшумный режим работы с продолжительным миганием светодиодного индикатора

Отсканируйте следующий штрихкод, чтобы включить полностью бесшумный режим базы и сканера. Когда штрихкод будет отсканирован, светодиодный индикатор и прицельная метка будут непрерывно гореть в течение 1 секунды. Зеленый указывает на надлежащее сканирование, красный указывает на ненадлежащее сканирование.



Бесшумный режим работы с продолжительным миганием светодиодного индикатора

## Очень низкая громкость зуммера (ночной режим)

При использовании следующего штрихкода выключается звук базы и для зуммера сканера устанавливается очень низкая громкость при считывании штрихкодов. После сканирования этого кода сигнал базы, сигнал включения базы и сканера, а также звуки связи сканера отключаются. При сканировании штрихкода сканер издаст очень тихий звук.



Ночной режим

## Низкая громкость зуммера (дневной режим)

Отсканируйте следующий штрихкод для включения всех звуков с низкой громкостью. Для сигнала базы, сигнала включения базы и сканера, а также для звуков связи сканера устанавливается низкая громкость.



Дневной режим

## Поддержка

Чтобы выполнить поиск решения в нашей базе знаний или войти в систему портала технической поддержки и сообщить о проблеме, перейдите на сайт [honeywell.com/PSStechnicalsupport](http://honeywell.com/PSStechnicalsupport).

## Пользовательская документация

Руководство пользователя и прочая документация приведены на веб-сайте [sps.honeywell.com](http://sps.honeywell.com).

## Ограниченная гарантия

Для получения информации о гарантии перейдите на веб-сайт [sps.honeywell.com](http://sps.honeywell.com) и выберите «Поддержка > Гарантии» (Support > Warranties).

## Патенты

Патентная информация доступна для ознакомления на веб-сайте [www.hsmpats.com](http://www.hsmpats.com).

## Отказ от обязательств

Honeywell International Inc. («HII») оставляет за собой право вносить изменения в спецификации и прочую информацию, содержащуюся в данном документе, без предварительного уведомления; во всех случаях о наличии подобных изменений читатель должен узнавать в HII. HII не дает никаких заверений или гарантий в отношении информации, представленной в этой публикации.

НII не несет ответственности за технические или редакторские ошибки или упущения, которые могут здесь содержаться, а также за непреднамеренный или косвенный ущерб, возникающий в результате поставки, работы или использования этого материала. НII отвергает любую ответственность за выбор и использование программного обеспечения и/или аппаратных средств для достижения желаемых результатов.

Этот документ содержит информацию, которая является интеллектуальной собственностью и защищена авторским правом. Все права защищены. Никакая часть этого документа не может быть скопирована, воспроизведена или переведена на другие языки без предварительного письменного разрешения НII.

Авторское право © 2023 Honeywell Group of Companies. Все права защищены.