



Xenon™ Ultra 1962x Séria

Bezdrôtový snímací skener oblasti zobrazenia a nabíjacie základne

Rad skenerov: 1962h, 1962g, 1962li

Príručka na rýchle spustenie

Model agentúry: 1962

Poznámka: Pokyny na čistenie zariadenia nájdete v používateľskej príručke.

Obsah balenia

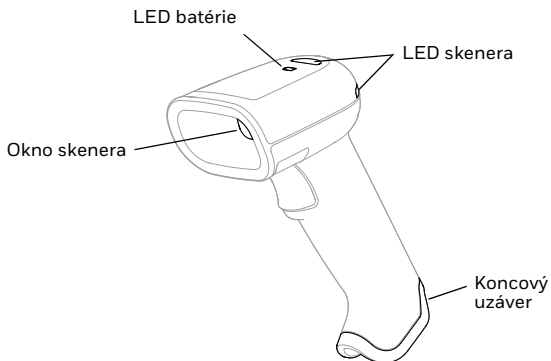
Uistite sa, že balenie obsahuje tieto položky:

- Xenon Ultra 1962x Sériá skenerov
- Nabíjacia a komunikačná základňa
- Zdroj napájania
- Komunikačný kábel
- Dokumentácia k produktu

Ak ste si k skenero objednali príslušenstvo, skontrolujte, či je tiež súčasťou dodávky. Pôvodný obal si uschovajte na prípad nutnosti odoslania skenero do servisu.

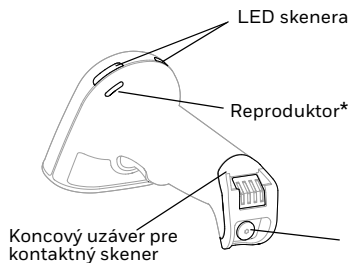
Funkcie

Predná strana

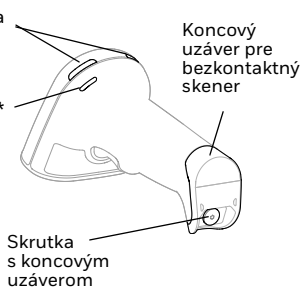


Back (Späť)

Kontakt



Bezkontaktný



* Vztahuje sa len na 1962g/1962li.

Informácie o akumulátore/Superkondenzátor bez batérie

Skenerosa dodáva so lítium-iónovým akumulátorom 3,635 V=, 12 Wh alebo s superkondenzátor bez batérie, vyrobeným pre spoločnosť Honeywell International Inc.



Pred použitím, nabíjaním alebo výmenou akumulátora v zariadení si pozorne prečítajte všetky štítky, označenia a dokumentáciu k produktu, dostupné v škatuli alebo online na stránke sps.honeywell.com. Ďalšie informácie o údržbe akumulátora pre prenosné zariadenia nájdete na stránke honeywell.com/PSS-BatteryMaintenance.



Odporúčame používať lítium-iónové akumulátory od spoločnosti Honeywell. Používanie akumulátorov iného výrobcu môže spôsobiť poškodenie, na ktoré sa nevzťahuje záruka.



Pred vložením akumulátora do počítača sa uistite, že sú všetky komponenty suché. Pripojené mokré komponenty môžu spôsobiť poškodenie, ktoré nie je kryté zárukou.

Nabíjanie skenera

Pred prvým použitím skenera s Xenon Ultra CCB nabíte superkondenzátor bez batérie, kým kontrolka LED batérie nebude zelená.

Skenero série Xenon Ultra sú určené na použitie nabíjacím príslušenstvom Xenon Ultra. Dalšie informácie nájdete v Xenon Ultra používateľskej príručke príslušenstva, ktorá je k dispozícii na stiahnutie na adrese sps.honeywell.com.

LED indikátor stavu akumulátora

Kontrolka LED batérie v hornej časti skenera indikuje percentuálny podiel batérie.

LED stavu	Stav nabitia	Napätie superkondenzátora bez batérie
Zelená	100-70%	4501-5200
Jantárová	69-31%	3601-4500
červená	30-6%	3001-3600
Blikajúca červená	5-0%	0-3000

LED stavu skenera

LED dióda skenera v hornej a bočnej časti skenera indikuje komunikáciu a stav skenovania.

LED stavu	Normálna prevádzka	Prevádzka menu
Zelená bliká	Úspešná komunikácia alebo prepojenie	Úspešná zmena ponuky

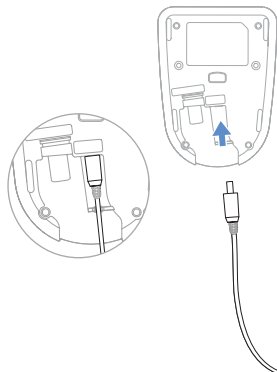
LED stavu	Normálna prevádzka	Prevádzka menu
Blikajúca červená	Neúspešná komunikácia	Neúspešná zmena ponuky

Pripojte skener

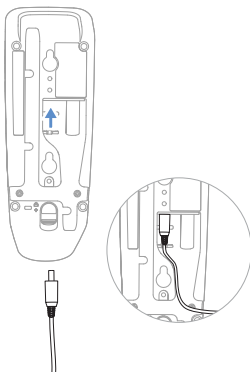
Poznámka: Pri nabíjaní skenera pomocou USB kábla je na nabíjanie k dispozícii menší prúd a nabíjanie bude trvať dlhšie. Nabíjanie prostredníctvom zdroja napájania alebo nabíjacej zásuvky BC1.2 je rýchlejšie.

1. Zapojte napájací zdroj do spodnej časti základne.

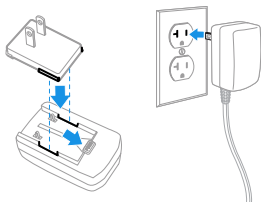
Presentation CCB



CCB HORIZONTAL

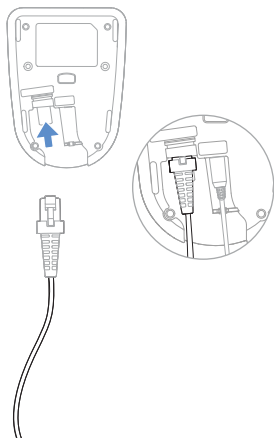


2. Zapojte zdroj napájania do štandardnej nástennej zásuvky.

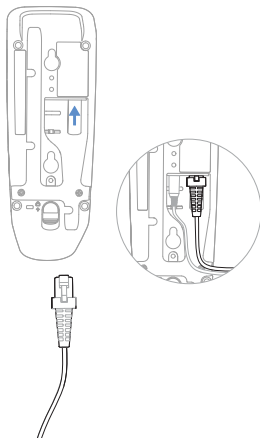


3. Zapojte komunikačný kábel do spodnej časti základne.

Presentation CCB

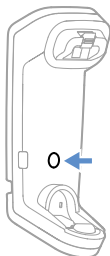
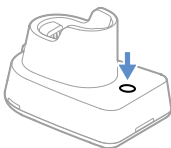


CCB HORIZONTAL



4. Pripojte komunikačný kábel k hostiteľovi.
5. Umiestnite skener do základne. Skener sa automaticky prepojí so základňou.

Tlačidlo Nájsť moje zariadenie



Zapojte zdroj napájania do štandardnej nástennej zásuvky. Skener vyhľadáte, ak je mimo základne, podľa zvukového signálu po jednom stlačení tlačidla. Zvukový signál sa vypne stlačením tlačidla spúšte skenera.

Postup pri skenovaní

Hľadáček vysiela zameriavací lúč, ktorý by mal byť zameraný do stredu čiarového kódu, ale za účelom správneho načítania ho je možné namieriť ľubovoľným smerom.



Štandardné predvolené nastavenia výrobku

Naskenovaním nasledovného čiarového kódu obnovíte všetky štandardné predvolené nastavenia výrobku.



Štandardné predvolené nastavenia výrobku

Sériové rozhranie USB

Ak chcete skener naprogramovať na emuláciu bežného portu RS232 COM, naskenujte nasledovný kód. Ak používate počítač so systémom Microsoft® Windows®, budete musieť prevziať ovládač z internetovej stránky Honeywell (sps.honeywell.com). Ovládač použije číslo najbližšieho dostupného portu COM. Počítače Apple® Macintosh rozpoznajú skener ako zariadenie triedy USB CDC a automaticky použijú ovládač triedy.



Sériové rozhranie USB

Poznámka: Nie je potrebná žiadna ďalšia konfigurácia (napr. prenosovej rýchlosti).

USB klávesnica počítača

Ak chcete naprogramovať skener na používanie USB klávesnice počítača, naskenujte nasledujúci kód.



USB klávesnica počítača

Krajina klávesnice

Ak chcete naprogramovať rozloženie klávesnice pre vašu krajinu alebo jazyk, naskenujte nižšie uvedený príslušný kód krajiny. V predvolenom nastavení sa používajú národné znakové náhrady

pre nasledujúce znaky: # \$ @ [\] ^ ' { } ~ V používateľskej príručke nájdete informácie o nahradzovaní znakov pre jednotlivé krajiny/jazyky v tabuľke nahradzovania znakov ISO 646.



USA (predvolené)



Belgicko



Dánsko



Fínsko



Francúzsko



Nemecko/Rakúsko



Veľká Británia



Taliansko



Nórsko



Španielsko



Švajčiarsko

Poznámka: Celý zoznam kódov krajín nájdete v používateľskej príručke k vášmu zariadeniu.

Spúšť

Nasledovné čiarové kódy vám umožnia používať skener v režime ručného spúšťania – v **režime ručného spúšťania – v normálnom režime** (kód naskenujete stlačením spúšte) alebo v **režime prezentácie** (skener sa aktivuje, keď „uvidí“ čiarový kód).



Ručné spúšťanie –
normálne
(predvolené)



Prezentačný režim

Prezentácia strímovania Streaming Presentation

Keď je skener v prezentačnom režime streamovania, kontrolka zostáva neustále rozsvietená, a skener nepretržite vyhľadáva čiarové kódy.



Režim prezentácie streamovania

Prípona

Ak chcete po čiarovom kóde použiť znak konca riadka, zoskenujte čiarový kód **Pridať príponu Koniec riadka**. Ak chcete po čiarovom kóde pridať tabulátor, zoskenujte kód **Pridať príponu tabulátor**. V opačnom prípade zoskenovaním čiarového kódu **Odstrániť príponu** prípony odstránite.



Pridať príponu koniec riadka



Pridať príponu tabulátor



Odstrániť príponu

Pridanie predpony ID kódu ku všetkým kódovaniam

Ak chcete k všetkým kódovaniam súčasne pridať predponu ID kódu, zoskenujte nasledujúci čiarový kód.



Pridanie predpony ID kódu ku všetkým kódovaniam
(Dočasné)

Poznámka: Celý zoznam ID kódov nájdete v používateľskej príručke k vášmu zariadeniu.

Prenos funkčných kódov

Ak je táto funkcia zapnutá a v zoskenovaných údajoch sa nachádzajú funkčné kódy, skener preniesie do terminálu funkčný kód. Tabuľky s funkčnými kódmi nájdete v používateľskej príručke. Keď je skener v režime rozbočenia klávesnice, zoskenovaný kód sa pred prenosom skonvertuje na kódy klávesov.



Zapnúť
(predvolené)



Vypnúť

Zdravotníctvo

Poznámka: Nasledujúce nastavenia sú podporované len v modeloch 1962h.

Epic

Ak chcete nakonfigurovať zariadenie na komunikáciu s aplikáciou Epic, naskenujte nasledovný čiarový kód.



Aplikácia EMR

Po naskenovaní tohoto kódu je nutné skener umiestniť do základne alebo naskenovať čiarový kód na základni alebo prístupovom bode a skener znovu pripojiť.

Meditech®

Naskenujte nasledovný čiarový kód a zariadenia nakonfigurujte tak, aby komunikovali so softvérovou aplikáciou Meditech.



Aplikácia Meditech

Po naskenovaní tohoto kódu je nutné skener umiestniť do základne alebo naskenovať čiarový kód na základni alebo prístupovom bode a skener znovu pripojiť.

Tiché operácie

Nasledujúce kódy konfigurujú skener a základňu na tiché režimy skenovania, ktoré nebudú pacientov pri odpočinku rušiť.

Tichý režim s blikajúcou kontrolkou LED

Naskenovaním nasledovného čiarového kódu základňa a skener úplne stíchnu. Po naskenovaní čiarového kódu, LED kontrolka a zameriavač 5 krát blikne. Zelená označuje správne skenovanie, červená nesprávne skenovanie.



Tichý režim s blikajúcou kontrolkou
LED

Tichý režim s dlhým rozsvietením kontrolky LED

Naskenovaním nasledovného čiarového kódu základňa a skener úplne stíchnu. Po naskenovaní čiarového kódu sa LED kontrolka a zameriavač na 1 sekundu rozsvietia. Zelená označuje správne skenovanie, červená nesprávne skenovanie.



Tichý režim s dlhým
rozsvietením kontrolky LED

Veľmi tichá zvuková signalizácia (nočný režim)

Nasledujúci čiarový kód nastaví základňu na úplne tichý chod a skener na veľmi tiché čítanie čiarových kódov. Po naskenovaní tohto kódu sa zvukové signály základne, napájania základne a skenera a zvuky propojenia skenera vypnú. Pri skenovaní čiarového kódu, skener vydáva iba veľmi jemný zvukový signál.



Nočný režim

Tichá zvuková signalizácia (denný režim)

Ak chcete všetky zvuky zapnúť, ale na nízkej hlasitosti, naskenujte nasledovný čiarový kód. Zvukový signál skenera, základne, napájania základne a skenera a zvuky prepojenia skenera sú nastavené na nízku hlasitosť.



Denný režim

Podpora

Ak chcete vyhľadávať informácie a riešenia problémov v našej vedomostnej databáze alebo sa prihlásiť do portálu technickej podpory a nahlásiť problém, navštívte stránku honeywell.com/PSstechnicalsupport.

Dokumentácia

Dokumentácia k produktu je k dispozícii na adrese sps.honeywell.com.

Obmedzená záruka

Informácie o záruke uvádzame na stránke sps.honeywell.com, kde si vyberte **Support (Podpora) > Productivity (Produktivita) > Warranties (Záruky)**.

Patenty

Informácie o patentoch nájdete na stránke www.hsmpats.com.

Disclaimer

Honeywell International Inc. (“HII”) reserves the right to make changes in specifications and other information contained in this document without prior notice, and the reader should in all cases consult HII to determine whether any such changes have been made. HII makes no representation or warranties regarding the information provided in this publication.

HII shall not be liable for technical or editorial errors or omissions contained herein; nor for incidental or consequential damages resulting from the furnishing, performance, or use of this material. HII disclaims all responsibility for the selection and use of software and/or hardware to achieve intended results.

This document contains proprietary information that is protected by copyright. All rights are reserved. No part of this document may be photocopied, reproduced, or translated into another language without the prior written consent of HII.

Copyright © 2023 Honeywell Group of Companies. All rights reserved.