



Genesis™ XP 7680GSR

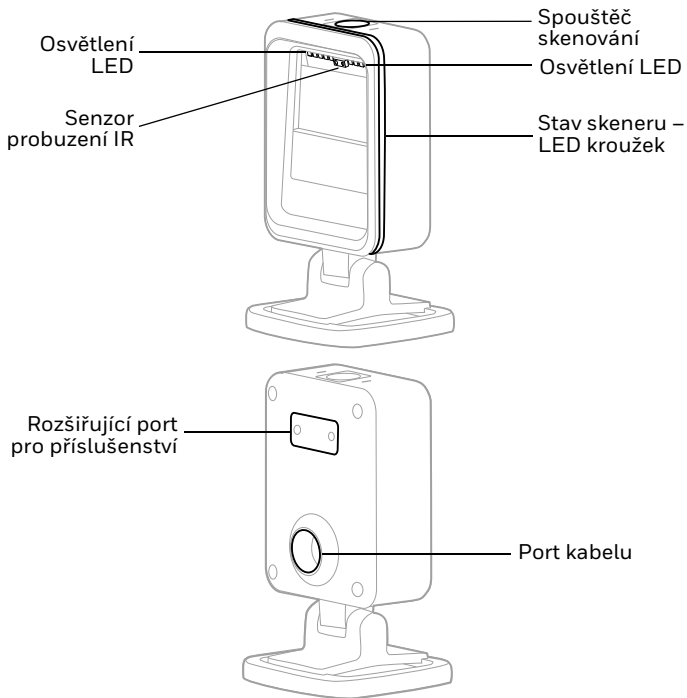
Prezentační plošná čtečka

Stručný návod k použití

Agenturní model: 7680GSR

Poznámka: Pokyny pro čištění zařízení naleznete v uživatelské příručce.

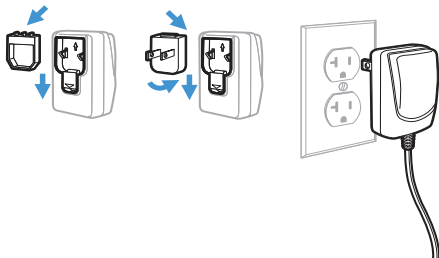
Funkce skeneru



Začínáme

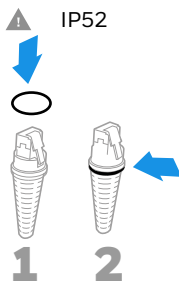
Před připojením čtečky vypněte napájení počítače. Po připojení čtečky napájení počítače zapněte.

Montáž napájecího zdroje (je-li přibalen)

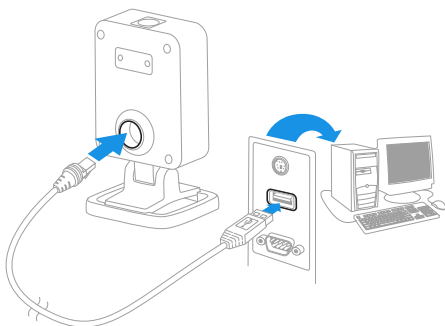


Poznámka: Napájecí zdroj je nutno v případě potřeby objednat samostatně.

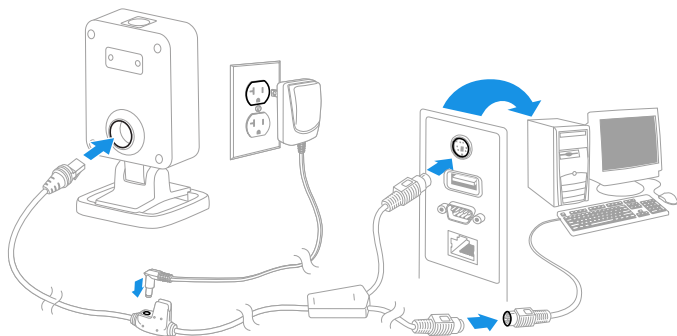
Připojení skeneru



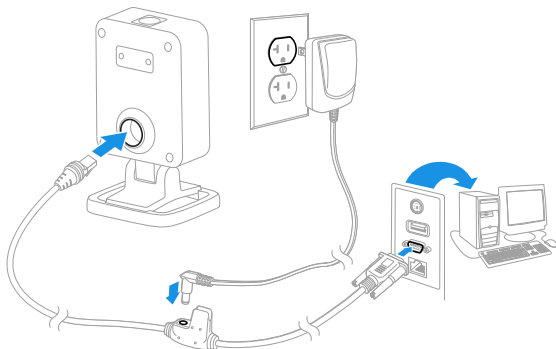
USB:



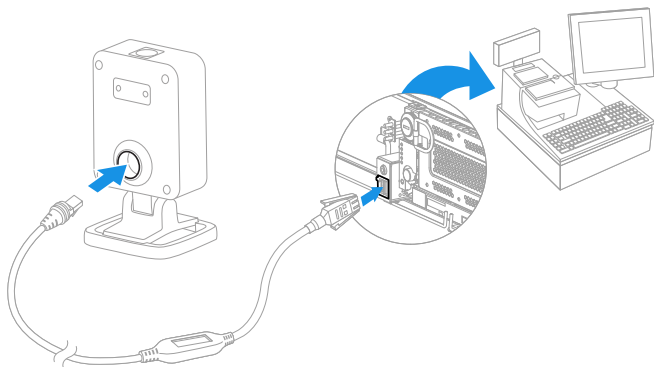
Rozdělovač klávesnice:



Sériový port RS232:



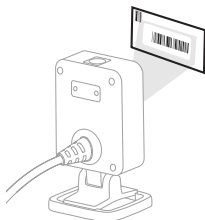
RS485:



Čtecí techniky

Přiložte čárový kód ke skeneru. Rozsvítí se LED diody osvětlení.

Doplňky: Potřebujete-li pomoc s mířením, stiskněte a podržte spouštěč skenování a vycentrujte zaměřovací tečku na čárový kód.



Řešení problémů

- Pokud není úroveň světla v místnosti dostatečně vysoká, čárový kód nemusí být přečten.
- Je-li čárový kód na vysoce lesklém povrchu (např. laminovaný povrch), může být potřeba skener naklonit tak, aby bylo kód možné naskenovat.

Stav skeneru – LED kroužek

Součástí skeneru Genesis XP 7680 je 360stupňový LED kroužek, který obklopuje skenovanou oblast a poskytuje zpětnou vazbu o stavu skeneru:

LED	Stav
Bílé	Nečinný: Skener Genesis XP je připraven ke skenování a ve skenovacím poli nic neidentifikuje.
Zelené	Správné načtení
Červená	Chyba

Standardní tovární nastavení

Následující čárový kód resetuje výrobek na všechna standardní tovární nastavení.



Standardní tovární nastavení

Sériové rozhraní USB

Naskenováním následujícího kódu naprogramujete skener k emulaci standardního portu COM na bázi RS232. Pokud používáte počítač se systémem Microsoft® Windows®, budete si muset stáhnout ovladač z webové stránky Honeywell (www.honeywellaidc.com). Ovladač použije další dostupné číslo portu COM. Počítače se systémem Apple® Macintosh rozpoznají skener jako zařízení třídy USB CDC a automaticky použijí příslušný ovladač.



Sériové rozhraní USB

Poznámka: *Není nutné žádné další nastavení (např. přenosové rychlosti).*

USB počítačová klávesnice

Pro naprogramování skeneru na USB počítačovou klávesnici načtete následující kód.



USB počítačová klávesnice

Rozhraní RS485

Rozhraní RS485 je standardně nastaveno na port 5B. Pokud máte terminál IBM POS používající port 9B, naskenujte příslušný kód (níže) pro naprogramování terminálu. Potom vypněte a znovu zapněte pokladnu.



Rozhraní IBM Port 9B
HHBCR-1



Rozhraní IBM Port 9B
HHBCR-2

Poznámka: Pokyny pro výběr dalšího rozhraní RS485 naleznete v uživatelské příručce pro váš produkt.

Jazyk klávesnice

Pro naprogramování rozložení klávesnice Vaší země nebo jazyka, načtete kód příslušné země níže. Ve výchozím nastavení se následující znaky nahrazují národními znaky: # \$ @ [\] ^ ' { } ~
V tabulce ISO 646 Nahrazující znaky ve vaší uživatelské příručce naleznete informace o nahrazování znaků pro jednotlivé země.



USA (výchozí)



Belgie



Dánsko



Finsko



Francie



Německo/Rakousko



Velká Británie



Itálie



Norsko



Španělsko



Švýcarsko

Poznámka: Úplný seznam kódů zemí naleznete v uživatelské příručce k vašemu produktu.

Detekce objektu

Režim detekce objektu používá infračervený (IR) paprsek k detekci, kdy je objekt v zorném poli skeneru. Když je objekt detekován, skener se pokusí naskenovat čárový kód. Naskenujte **Režim detekce objektu** a potom kód **krátkého rozsahu** pro cíl, který je vzdálen přibližně 15 cm (6 palců). Nebo naskenujte **Režim detekce objektu** a potom kód **středního rozsahu** pro cíl, který je vzdálen přibližně 23 cm (9 palců).



Režim detekce objektu



Detekce objektu – krátký rozsah
(výchozí)



Detekce objektu – střední rozsah

Ruční spouštěč

Naskenujte kód **ruční spouštěč – normální** a vyžádejte si tak stisknutí spouštěče skenování, aby bylo možné jej přečíst.



Ruční spouštěč –
Normální

Přípona

Chcete-li za čárový kód přidat návrat vozíku (CR), naskenujte čárový kód **Přidat příponu CR**. Chcete-li za čárový kód přidat tabulátor, naskenujte čárový kód **Přidat příponu tabulátoru**. K odstranění přípon jinak naskenujte čárový kód **Odstranit příponu**.



Přidat příponu CR



Přidat příponu
tabulátoru



Odstranit příponu

Přidat předponu ID kódu ke všem symbolům

Chcete-li přidat předponu ID kódu ke všem symbolům najednou, načtete následující čárový kód.



Přidat předponu ID kódu ke všem symbolům
(dočasné)

Poznámka: Úplný seznam ID kódů naleznete v uživatelské příručce k vašemu produktu.

Vysílání funkčních kódů

Pokud je tato volba povolena a v naskenovaných datech jsou obsaženy funkční kódy, skener odešle funkční kódy do terminálu. Tabulky s funkčními kódy naleznete v uživatelské příručce. Pokud je skener v režimu připojení klávesnice adaptérem, naskenovaný kód se před odesláním převede na klíčový kód.



Povolit
(výchozí)



Zakázat

Nástroj EZConfig-Scanning

Pro přístup k dalším funkcím můžete použít online konfigurační softwarový nástroj s názvem EZConfig-Scanning, který naleznete na naší webové stránce.

Podpora

Chcete-li vyhledávat informace ve znalostní bázi nebo se přihlásit na stránkách technické podpory a nahlásit problém, přejděte na webovou stránku

www.honeywellaidc.com/working-with-us/contact-technical-support.

Produktová dokumentace

Dokumentace k produktu je k dispozici na stránce www.honeywellaidc.com.

Omezená záruka

Informace o záruce naleznete na webu www.honeywellaidc.com v části **Získat zdroje > Záruka na produkt.**

Patenty

Informace o patentech naleznete na stránce www.hsmpats.com.

Vyloučení odpovědnosti

Honeywell International Inc. (dále jen HII) si vyhrazuje právo provádět změny specifikací a dalších informací obsažených v tomto dokumentu bez předchozího oznámení a uživatelé by se měli ve všech případech obrátit na společnost HII, aby zjistili, zda takovéto změny byly provedeny. Informace uvedené v této publikaci nepředstavují závazek se strany společnosti HII.

HII neručí za technické nebo redakční chyby či opomenutí v tomto dokumentu a ani za žádné vedlejší nebo následné škody, k nimž dojde v důsledku poskytnutí nebo používání tohoto materiálu. HII odmítá veškerou odpovědnost za výběr a použití softwaru a/nebo hardwaru k dosažení zamýšlených výsledků.

Tento dokument obsahuje majetkové informace chráněné autorským právem. Všechna práva jsou vyhrazena. Žádná část tohoto dokumentu nesmí být kopírována, reprodukována nebo překládána do jiného jazyka bez předchozího písemného souhlasu společnosti HII.

Copyright 2021 Honeywell International Inc. Všechna práva vyhrazena.