



Genesis™ XP 7680GSR

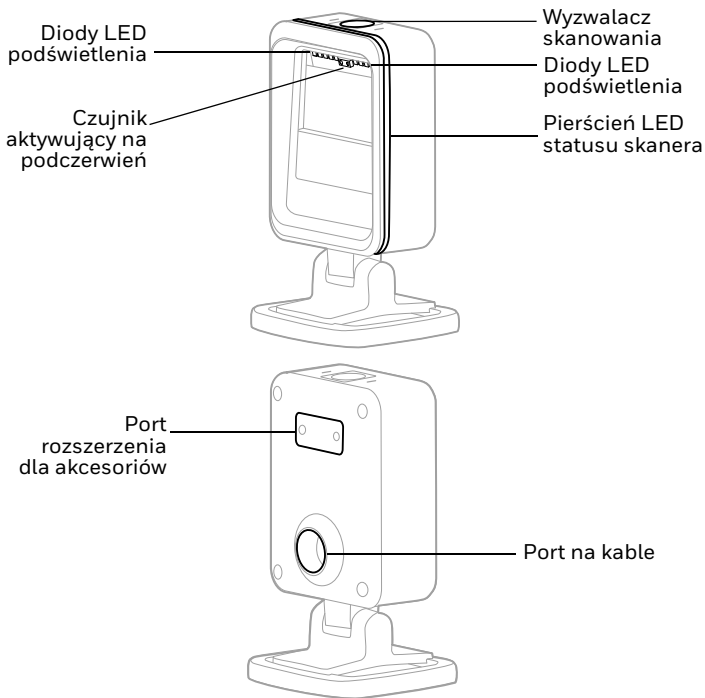
Prezentacyjny skaner obszarowy

Instrukcja szybkiego uruchomienia

Model dla instytucji: 7680GSR

Uwaga: Informacje na temat czyszczenia urządzenia znajdują się w instrukcji obsługi.

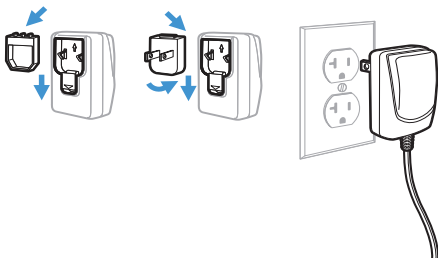
Funkcje skanera



Rozpocznij

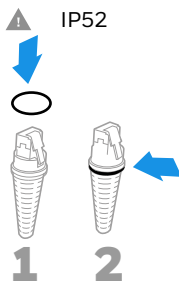
Przed podłączeniem skanera należy wyłączyć zasilanie komputera, a następnie, gdy skaner będzie całkowicie podłączony, należy włączyć komputer.

Montaż zasilacza (jeśli został dostarczony w zestawie)

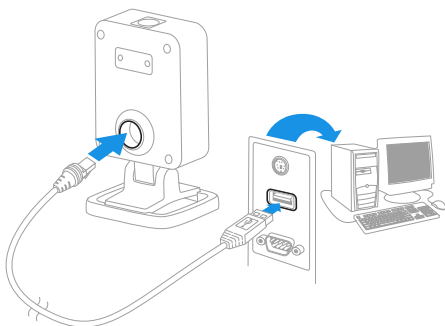


Uwaga: W razie potrzeby zasilacz należy zamówić oddzielnie.

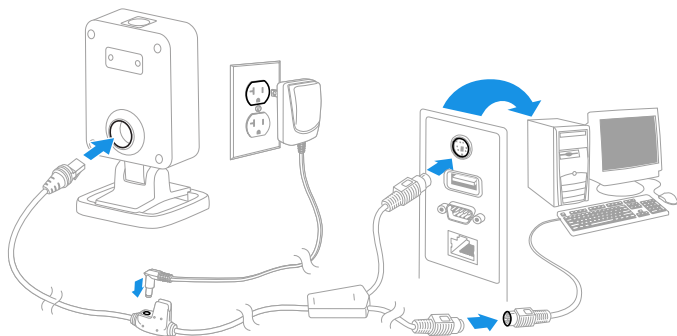
Podłączanie skanera



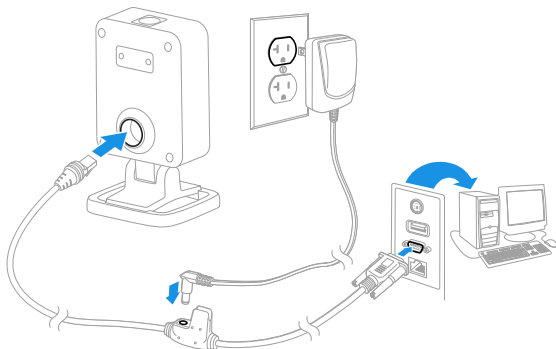
USB:



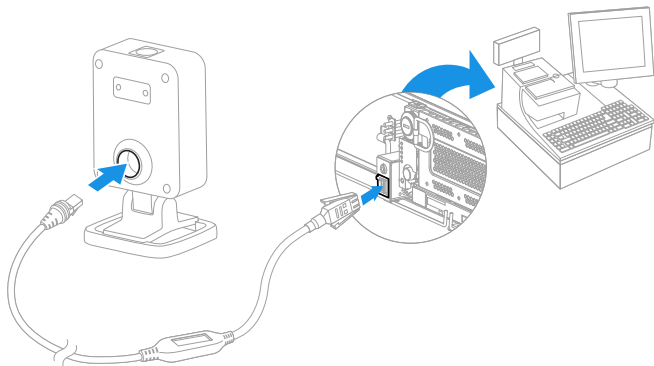
Rozgałęźnik do klawiatury:



Port szeregowy RS232:



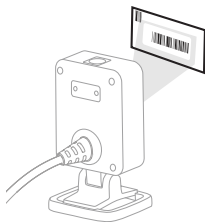
RS485:



Techniki odczytu

Skieruj kod kreskowy w stronę skanera.
Zaświeć się diody LED.

Opcjonalnie: Aby ułatwić celowanie, naciśnij i przytrzymaj przycisk skanowania i nakieruj punkt celujący na środek kodu kreskowego.



Wykrywanie i usuwanie usterek

- Jeśli natężenie światła w pomieszczeniu nie jest wystarczająco wysokie, kod kreskowy może nie zostać odczytany.
- Jeśli kod kreskowy znajduje się na odbłaskowej powierzchni (np. zalaminowanej), może być konieczne nachylenie skanera w celu przeprowadzenia prawidłowego odczytu.

Pierścień LED statusu skanera

Urządzenie Genesis XP 7680 jest wyposażone w pierścień LED 360 stopni, który otacza obszar skanowania i zapewnia informacje zwrotne na temat statusu skanera:

dioda LED	Status
White/ Biały	Tryb bezczynności: Urządzenie Genesis XP jest gotowe do skanowania i nie wykrywa niczego w polu skanowania.
Zielony	Prawidłowy odczyt
Czerwony	Błąd

Standardowe ustawienia urządzenia

Poniższy kod kreskowy powoduje przywrócenie domyślnych wartości wszystkich ustawień urządzenia.



Standardowe ustawienia

Komunikacja szeregową przez USB

Aby skaner emulował komunikację przez standardowy port COM RS232, należy zeskanować poniższy kod. Jeśli używany jest komputer PC z systemem Microsoft® Windows®, konieczne będzie pobranie sterownika z witryny firmy Honeywell w sieci Web (www.honeywellaidc.com). Sterownik będzie używał następnego wolnego numeru portu COM. Komputery Apple® Macintosh rozpoznają skaner jako urządzenie USB klasy CDC i automatycznie korzystają ze sterownika dla urządzeń tej klasy.



Komunikacja szeregową przez USB

Uwaga: *Nie jest wymagana dodatkowa konfiguracja (np. szybkości transmisji).*

Klawiatura USB PC

Zeskanuj poniższy kod, aby zaprogramować skaner dla klawiatury USB PC.



Klawiatura USB PC

Interfejs RS485

Interfejs RS485 jest domyślnie ustawiony na port 5B. Jeśli masz terminal IBM POS z portem 9B, zeskanuj odpowiedni kod poniżej, aby zaprogramować terminal, a następnie wyłącz i włącz ponownie kasę.



Interfejs IBM Port
9B HHBCR-1



Interfejs IBM Port
9B HHBCR-2

Uwaga: *Dodatkowe opcje wyboru interfejsu RS485 można znaleźć w instrukcji obsługi produktu.*

Kraj klawiatury

Zeskanuj odpowiedni kod kraju poniżej, aby zaprogramować układ klawiatury dla swojego kraju lub języka. Domyślnie krajowe zamienniki znaków są używane dla następujących znaków: # \$ @ [\] ^ { | } ~ Informacje na temat zamienników znaków dla poszczególnych krajów można znaleźć w tabeli zamienników znaków ISO 646 w instrukcji obsługi.



USA (domyślnie)



Belgia



Dania



Finlandia



Francja



Niemcy/Austria



Wlk. Brytania



Włochy



Norwegia



Hiszpania



Szwajcaria

Uwaga: Pełna lista kodów krajów znajduje się w instrukcji obsługi produktu.

Wykrywanie obiektów

Tryb wykrywania obiektów wykorzystuje wiązkę podczerwieni (IR) do wykrywania obecności obiektu w polu widzenia skanera. Po wykryciu obiektu skaner podejmuje próbę zeskanowania kodu kreskowego. Zeskanuj kod **Tryb wykrywania obiektów**, a następnie kod **Krótki zasięg** dla celu, który znajduje się w odległości około 15 cm (6 cali). Zeskanuj kod **Tryb wykrywania obiektów**, a następnie kod **Średni zasięg** dla celu, który znajduje się w odległości około 23 cm (9 cali).



Tryb wykrywania obiektów



Wykrywanie obiektów –
krótki zasięg (Domyślnie)



Wykrywanie obiektów –
Średni zasięg

Wyzwalacz ręczny

Zeskanuj kod **Wyzwalacz ręczny – Normalny**, aby dokonanie odczytu wymagało naciśnięcia wyzwalacza skanowania.



Wyzwalanie ręczne –
tryb normalny

Przyrostek

Aby dodawać znak powrotu karetki (CR) po kodzie kreskowym, należy zeskanować kod kreskowy **Dodawanie przyrostka CR**.

Aby dodawać znak tabulacji po kodzie kreskowym, należy zeskanować kod kreskowy **Dodawanie przyrostka Tab**.

Aby zaprzestać dodawania przyrostków, należy zeskanować kod kreskowy **Usuń przyrostki**.



Dodawanie przyrostka CR



Dodawanie przyrostka Tab



Usuwanie przyrostków

Dodawanie przedrostka identyfikującego kod do wszystkich symbolik

Aby w jednym kroku dodać przedrostek identyfikujący kod dla wszystkich symbolik, należy zeskanować następujący kod kreskowy.



Dodawanie przedrostka identyfikującego kod do wszystkich symbolik

Uwaga: Pełna lista identyfikatorów kodów znajduje się w instrukcji obsługi produktu.

Przesyłanie kodu funkcji

Gdy ta opcja jest włączona, a skanowane dane zawierają kody funkcji, skaner przesyła kod funkcji do terminalu. Instrukcja obsługi zawiera tabele kodów funkcji. Gdy skaner jest podłączony równolegle do klawiatury, kod ze skanu jest przed przesłaniem zamieniany na kod klawisza.



Włącz
(Domyślnie)



Wyłącz

Program narzędziowy EZConfig-Scanning

Aby skorzystać z dodatkowych funkcji skanera, należy użyć programu konfiguracyjnego online o nazwie EZConfig-Scanning, który jest dostępny w witrynie sieci Web.

Pomoc

Aby przeszukać naszą bazę wiedzy w celu znalezienia rozwiązania lub zalogować się do portalu wsparcia technicznego i zgłosić problem, należy odwiedzić stronę www.honeywellaidc.com/working-with-us/contact-technical-support.

Dokumentacja produktu

Dokumentacja produktu jest dostępna pod adresem www.honeywellaidc.com.

Ograniczona gwarancja

Aby uzyskać informacje dotyczące gwarancji, należy odwiedzić witrynę www.honeywellaidc.com i kliknąć opcję **Resources > Product Warranty (Zasoby > Gwarancja produktu)**.

Patenty

Informacje o patentach znajdują się w witrynie www.hsmpats.com.

Zastrzeżenie

Honeywell International Inc. („HII”) zastrzega sobie prawo do wprowadzania bez uprzedzenia zmian w specyfikacji i innych informacjach zamieszczonych w niniejszym dokumencie, a czytelnik powinien w każdym przypadku zasięgnąć informacji w firmie HII, aby dowiedzieć się, czy zmiany takie zostały wprowadzone. Informacje zawarte w niniejszej publikacji nie stanowią zobowiązania ze strony HII.

HII nie ponosi odpowiedzialności za błędy techniczne lub redakcyjne, za pominięcia informacji w niniejszym dokumencie, ani za szkody uboczne lub wynikowe będące skutkiem udostępniania bądź wykorzystania niniejszych materiałów. Nie ponosimy odpowiedzialności za wybór i użycie oprogramowania i sprzętu do oczekiwanych wyników.

Niniejszy dokument zawiera informacje zastrzeżone, chronione prawem autorskim. Wszelkie prawa są zastrzeżone. Żadna część niniejszego dokumentu nie może być fotokopiuwana, powielana ani tłumaczona na inny język bez uprzedniej pisemnej zgody HII.

Copyright © 2021 Honeywell International Inc. Wszystkie prawa zastrzeżone.