



Granit™ XP 1990i

Escáner industrial de imágenes de áreas

Guía de inicio rápido

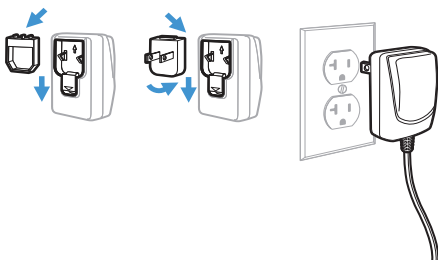
Modelo de agencia: 1990i

Nota: Consulte la Guía del usuario para obtener información sobre la limpieza del dispositivo.

Inicio

Apague el equipo antes de conectar el escáner y vuelva a encenderlo cuando el escáner se haya conectado por completo.

Armado de la fuente de alimentación (si está incluida)



Nota: La fuente de alimentación debe pedirse por separado, de ser necesario.

Conexión del escáner

Cuando conecte el escáner, asegúrese de que el cable se empuje firmemente dentro del escáner. Suelte la placa de bloqueo y deslícela sobre la base del conector del cable para trabar el cable en su lugar. Ajuste el tornillo.

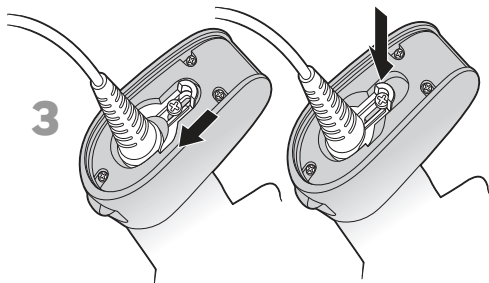
▲ IP65/67



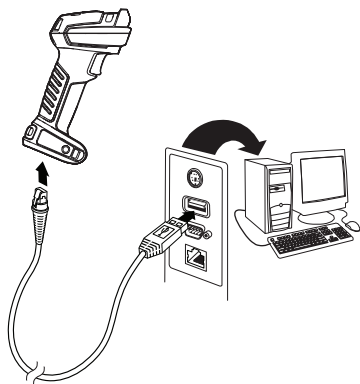
1



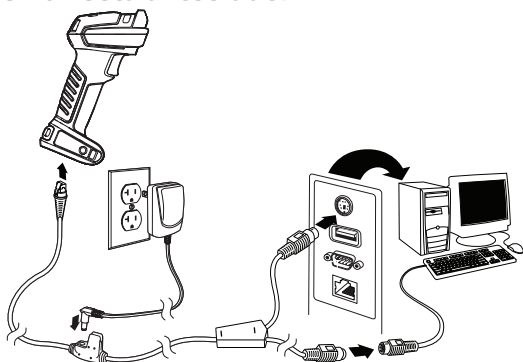
2



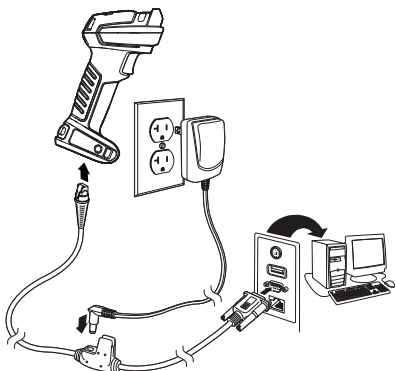
USB:



Conexión directa al teclado:



Puerto serial RS232:



Técnicas de lectura

El visor proyecta un haz de encuadre que se debe enfocar centrado sobre el código de barras, pero puede apuntar en cualquier dirección y seguir escaneando de manera confiable.

Modelos SR:



Modelos XR:



Modelos XLR:



Configuración predeterminada estándar de los productos

El siguiente código de barras restablece todos los ajustes de la configuración predeterminada estándar de los productos.



Configuración predeterminada
estándar de los productos

Serial de USB

Escanee el siguiente código a fin de programar el escáner para emular un puerto COM basado en RS232 normal. Si utiliza un ordenador con Microsoft® Windows®, debe descargar un controlador del sitio web de Honeywell (sps.honeywell.com). El controlador utilizará el siguiente número de puerto COM disponible. Las computadoras Apple® Macintosh reconocen el escáner como un dispositivo de clase USB CDC y automáticamente utilizan un controlador de clase.



Serial de USB

Nota: *No se necesita ninguna configuración adicional (por ejemplo, velocidad en baudios).*

Teclado USB para PC

Escanee el siguiente código a fin de programar el escáner para un teclado USB para PC.



Teclado USB para PC

Teclado específico de un país

Escanee el código de país apropiado a continuación para programar la distribución del teclado para su país o idioma. De manera predeterminada, se utilizan caracteres nacionales de reemplazo para los siguientes caracteres: # \$ @ [\] ^ _ { | } ~ Consulte la tabla de Reemplazos de caracteres ISO 646 en la Guía del Usuario para ver los reemplazos de caracteres de cada país.



EE. UU. (predeterminado)



Bélgica



Dinamarca



Finlandia



Francia



Alemania/Austria



Gran Bretaña



Italia



Noruega



España



Suiza

Nota: Para ver una lista completa de los códigos de país, consulte la Guía del Usuario del producto.

Técnicas de lectura

Los siguientes códigos de barras permitirán usar el escáner en **Lectura manual en modo normal** (se debe presionar el disparador para leer el código) o **Lectura en modo presentación** (el escáner se activa cuando detecta un código de barras).



Lectura manual: normal
(predeterminado)



Modo presentación

Streaming Presentation™

En el modo Streaming Presentation, el escáner deja la iluminación del escáner encendida todo el tiempo y busca códigos de barras continuamente.



Modo Streaming Presentation

Sufijos

Si desea que se incluya un retorno de carro después del código de barras, escanee el código de barras **Agregar sufijo de retorno** de carro. Para agregar una tabulación después del código de barras, escanee el código de barras **Agregar sufijo de tabulación**. De lo contrario, escanee el código de barras **Eliminar sufijo** para eliminar los sufijos.



Agregar sufijo de retorno



Agregar sufijo de tabulación



Eliminar sufijo

Agregar prefijo de ID de código a todas las simbologías

Escanee el siguiente código de barras si desea agregar un prefijo de ID de código a todas las simbologías al mismo tiempo.



Agregar prefijo de ID de código a todas las simbologías (temporal)

Nota: *Para obtener una lista completa de ID de códigos, consulte la Guía del usuario del producto.*

Transmisión de códigos de función

Cuando esta selección está activada y hay códigos de función en los datos escaneados, el escáner transmite el código de función a la terminal. Los gráficos de estos códigos de función aparecen en la Guía del usuario. Cuando el escáner se encuentra en el modo de conexión directa al teclado, el código del escáner se transforma en un código clave antes de transmitirse.



Habilitar
(predeterminado)



Deshabilitar

Asistencia

Vaya a sps.honeywell.com y seleccione **“Asistencia”** (Support) para buscar en nuestra base de conocimiento una solución o iniciar sesión en el portal de Servicio técnico.

Documentación para el usuario

Para consultar la guía del usuario y otra documentación, visite sps.honeywell.com.

Garantía limitada

Para obtener información de garantía, visite sps.honeywell.com y seleccione **“Asistencia” (Support) > “Garantías” (Warranties)**.

Patentes

Para obtener información sobre la patente, consulte www.hsmpats.com.

Descargo de responsabilidad

Honeywell International Inc. (“HII”) se reserva el derecho de realizar cambios a las especificaciones y a otra información contenida en este documento sin previo aviso, y el lector debe en todos los casos consultar a HII para averiguar si tales cambios han sido realizados. HII no representa ni garantiza la información contenida en esta publicación.

HII no se hará responsable de los errores técnicos o editoriales u omisiones aquí contenidas; ni por daños incidentales o consecuentes que resulten de la ejecución o utilización de este

material. HII se desliga de toda responsabilidad por la selección y el uso del software o hardware para lograr los resultados esperados.

Este documento contiene información patentada protegida por derechos de autor. All rights are reserved. Ninguna parte de este documento puede fotocoparse, reproducirse o traducirse a otro idioma sin el previo consentimiento por escrito de HII.

Copyright © 2022 Honeywell Group of Companies. Todos los derechos reservados.