



# Dolphin™ CK65

---

con Android™

## Guía de inicio rápido

## Contenido del paquete

Asegúrese de que la caja de envío contenga los siguientes elementos:

- CK65 computadora portátil (Modelo CK65L0N)
- Batería recargable de iones de litio de 3,6 V CC
- Correa de mano
- Documentación del producto

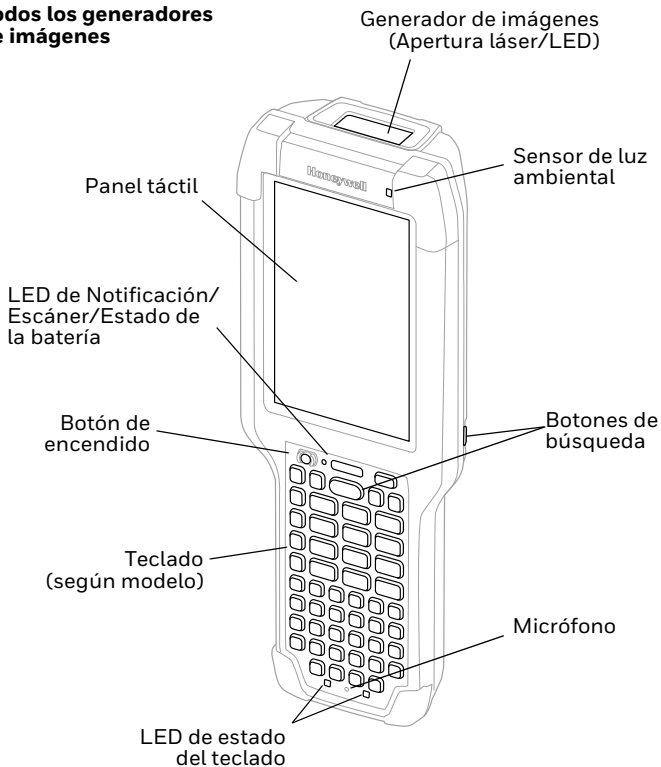
Si ha pedido accesorios para su computadora portátil, compruebe que también estén incluidos en el pedido. Asegúrese de conservar el embalaje original en caso de que necesite enviar la computadora portátil al Centro de Servicio.

## Especificaciones de la tarjeta de memoria

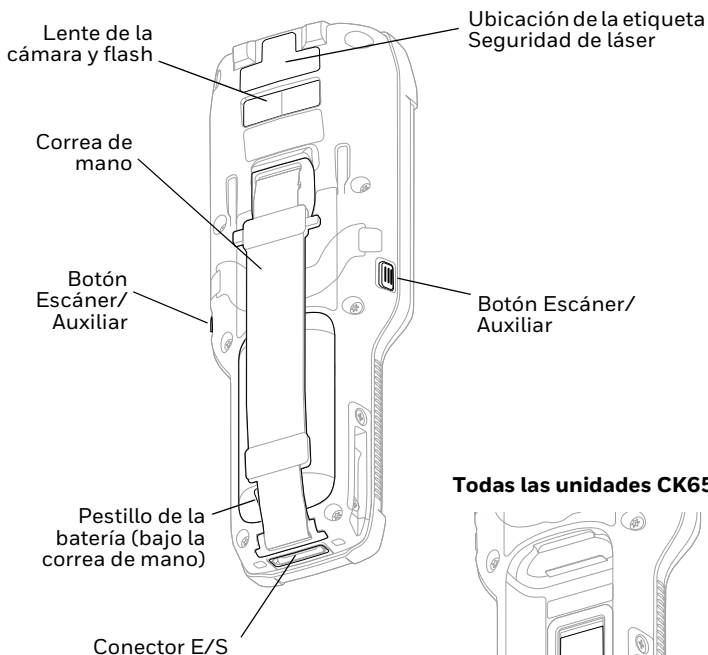
Honeywell recomienda usar tarjetas de memoria microSD™ o microSDHC™ de calidad industrial y celda de nivel único (SLC) con computadoras portátiles Dolphin para lograr la máxima durabilidad y desempeño. Póngase en contacto con un representante de ventas de Honeywell para obtener información adicional sobre las opciones de tarjetas de memoria calificadas.

# Características de la computadora portátil

## Todos los generadores de imágenes

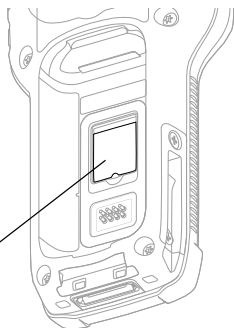


## Modelo CK65 con generador de imágenes N6703

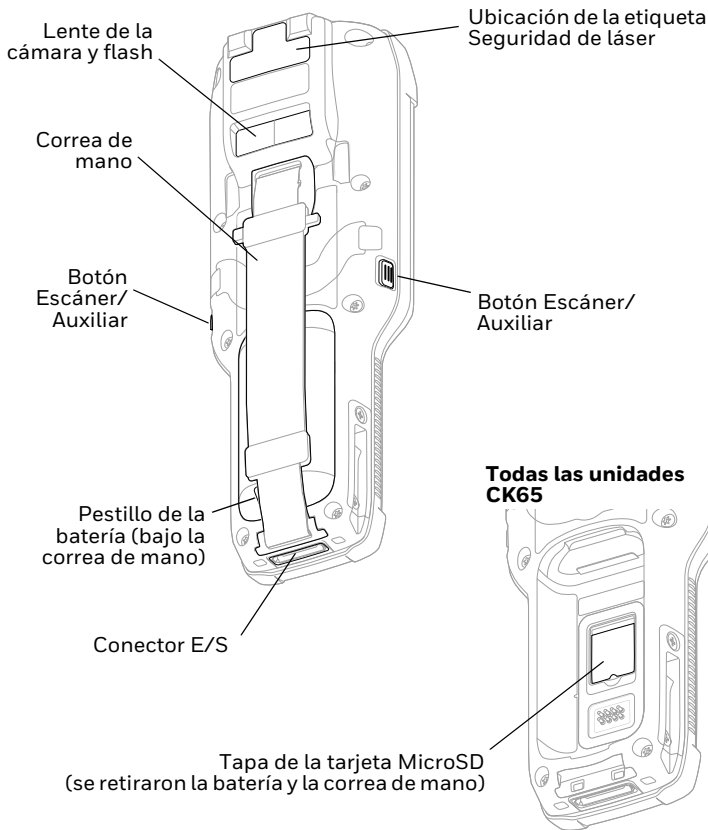


### Todas las unidades CK65

Tapa de la tarjeta MicroSD  
(se retiraron la batería y la correa de mano)



## Modelo CK65 con generador de imágenes EX20



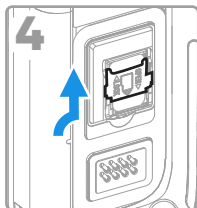
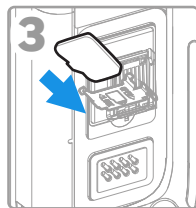
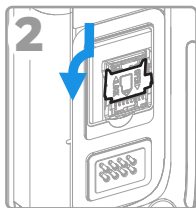
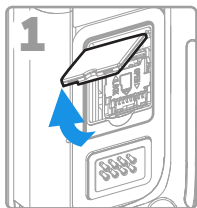
## Insertar una tarjeta microSD (opcional)



**Siempre apague la computadora antes de intentar instalar o quitar una tarjeta.**

Consulte [Insertar la batería](#) para ver cómo retirar la correa de mano.

Formatear la tarjeta microSD antes de utilizarla por primera vez.

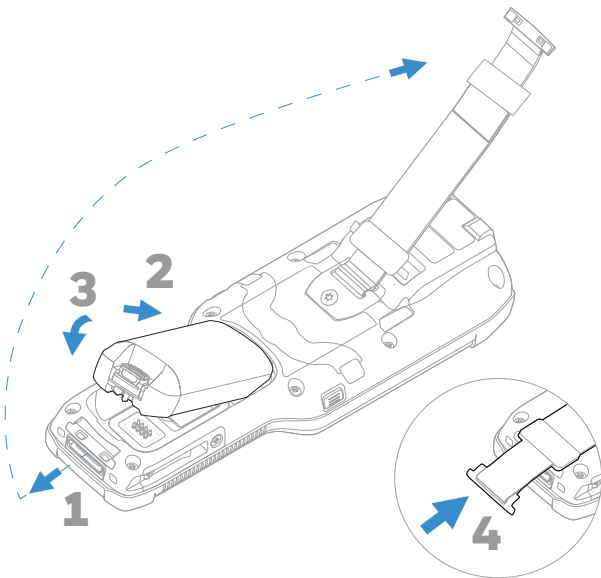


## Insertar la batería

La CK65 computadora portátil incluye una batería de iones de litio de 3,6 VCC, 18 vatios por hora elaborada para Honeywell International Inc.



**Utilice únicamente los paquetes de baterías de iones de litio de Honeywell modelos AB17, AB18 y 1001AB01.**



**Asegúrese de que todos los componentes estén secos antes de colocar la batería en la computadora. Acoplar componentes húmedos puede ocasionar daños no cubiertos por la garantía.**

## Cargue la computadora portátil

La CK65 computadora portátil incluye una batería con carga parcial. Cargue la batería con un dispositivo de carga Serie CK3 durante un mínimo de **cuatro horas**. Usar la computadora mientras se carga la batería aumenta el tiempo que tarda en cargar completamente.



**Se recomienda el uso de accesorios y adaptadores de corriente de Honeywell. Utilizar accesorios o adaptadores de corriente que no sean de Honeywell puede ocasionar daños no cubiertos por la garantía.**

Las CK65 computadoras portátiles están diseñadas para usarse con los accesorios de carga Serie CK3.



**Asegúrese de que todos los componentes estén secos antes de conectar la computadora y las baterías con los dispositivos periféricos. Acoplar componentes húmedos puede ocasionar daños no cubiertos por la garantía.**



## Encendido y apagado

La primera vez que enciende el equipo, aparece una pantalla de bienvenida. Puede escanear un código de barras de configuración o utilizar el Asistente para configurar la computadora de forma manual. Una vez finalizada la configuración, la pantalla de bienvenida ya no aparece al inicio y el modo de aprovisionamiento se desactiva automáticamente (desactivado).

Para encender la computadora:

- Mantenga pulsado el botón de **Encendido** durante aproximadamente tres segundos y, a continuación, suelte el botón.

Para apagar la computadora:

1. Mantenga pulsado el botón de **Encendido** hasta que aparezca el menú de opciones.
2. Seleccione **Power off** (Apagar).

## Cambio de la batería

### Modo de cambio de batería

Siempre debe poner la computadora en modo de cambio de batería antes de quitar la batería. El modo de cambio de batería pone a la computadora en un estado de bajo consumo para poder quitar la batería durante un período corto.


Para activar el modo de cambio de batería:

1. Mantenga pulsado el botón de **Encendido** hasta que aparezca el menú de opciones.
2. Toque **Cambio de batería** y siga las instrucciones en pantalla.

3. Una vez que reemplace la batería, presione el botón de **Encendido**.



## Modo de suspensión

El modo de suspensión apaga la pantalla táctil de manera automática y bloquea la computadora para ahorrar energía de la batería cuando la computadora permanece inactiva durante un período programado.

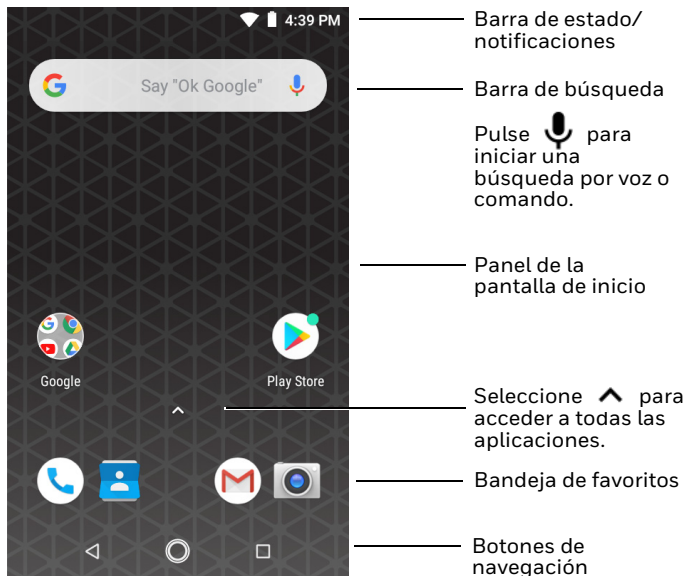
1. Pulse y suelte el botón de **Encendido** para sacar del modo de suspensión la computadora.
2. Deslice el  hacia la parte superior de la pantalla para desbloquear la computadora.

## Configuración del tiempo de inactividad para activar el modo de suspensión de la pantalla

Para configurar el tiempo de inactividad para que la pantalla entre en modo de suspensión:





1. Seleccione  > **Configuración** > **Pantalla** > **Avanzado** > **Suspensión**.
2. Seleccione la cantidad de tiempo de inactividad para que la pantalla entre en modo de suspensión.
3. Seleccione  para regresar a la pantalla de inicio.

## Acerca de la pantalla de Inicio



## Botones de navegación y función

Para ver la ubicación de los botones, consulte [Características de la computadora portátil](#).

| Botón  | Descripción            |  |
|--|------------------------|--|
|  | Atrás                  | Regresar a la pantalla anterior.   |
|  | Inicio                 | Regresar a la pantalla de Inicio.  |
|  | Aplicaciones recientes | Se ven las aplicaciones que se han usado recientemente y se puede cambiar de una a otra. |
|  | Escanear               | Presione el botón de escaneo derecho, izquierdo o frontal para activar el escáner.       |

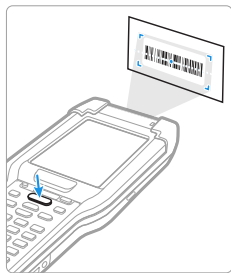
## Acerca del modo de aprovisionamiento

Después de completar el proceso de configuración inicial, el modo de aprovisionamiento se desactiva automáticamente. La lectura de un código de barras para instalar aplicaciones, certificados, archivos de configuración y licencias en el equipo está restringida a menos que habilite el modo de aprovisionamiento en la aplicación de configuración. Para obtener más información, consulte la guía de usuario.

## Escaneo de un código de barras con la Demostración de escaneado

**Nota:** Para obtener un óptimo rendimiento, evite los reflejos al escanear cada código de barras en un ligero ángulo.

1. Seleccione **^** > **Demostraciones** > **Demostración de escaneado**.
2. Apunte la computadora hacia el código de barra.
3. Seleccione **Escanear** en la pantalla táctil o mantenga pulsado uno de los botones **Escanear**. Centre el haz sobre el código de barras.



Los resultados de la decodificación aparecerán en pantalla.

**Nota:** *No todas las simbologías de código de barras están habilitadas de forma predeterminada en la aplicación Demostración de escaneado. Si un código de barras no puede escanearse, es posible que la simbología correcta no esté habilitada. Para obtener más información sobre cómo modificar la configuración predeterminada de la aplicación, consulte la guía de usuario.*

## Sincronización de datos

Para transferir archivos entre su CK65 y un equipo:

1. Conecte la CK65 a su computadora mediante un accesorio de carga o comunicación USB.
2. Deslice hacia abajo desde la parte superior de la pantalla de la CK65 para acceder al panel de notificaciones.
3. Toque dos veces la notificación de Conexión USB del Sistema Android para abrir el menú de opciones.
4. Elija **Transferir archivos** o **Transferir fotos (PTP)**.
5. Abra el explorador de archivos de su computadora.
6. Navegue hasta la CK65. Ahora puede copiar, eliminar o transferir carpetas o archivos entre el equipo y la CK65, como lo haría con cualquier otra unidad de almacenamiento (por ejemplo, cortar y pegar o arrastrar y soltar).

**Nota:** *Cuando el modo de aprovisionamiento está desactivado, algunas carpetas quedan ocultas en el explorador de archivos.*

## Reinicie la computadora portátil

Es posible que deba reiniciar la computadora portátil si una aplicación deja de responder al sistema o si la computadora parece estar bloqueada.

1. Mantenga pulsado el botón de **Encendido** hasta que aparezca el menú de opciones.
2. Seleccione **Reiniciar**.

Para reiniciar la computadora si el panel táctil no responde:

- Mantenga pulsado el botón de **Encendido** durante aproximadamente ocho segundos hasta que la computadora se reinicie.

**Nota:** *Para obtener más información sobre opciones de restablecimiento avanzadas, consulte la guía de usuario.*

## Asistencia técnica

Para buscar una solución en nuestra base de conocimiento o iniciar sesión en el portal de Asistencia técnica e informar sobre un problema, visite [www.hsmcontactsupport.com](http://www.hsmcontactsupport.com).

## Documentación

La documentación del producto está disponible en [www.honeywellaidc.com](http://www.honeywellaidc.com).

## Garantía limitada

Para obtener información sobre la garantía, visite [www.honeywellaidc.com](http://www.honeywellaidc.com) y haga clic en **Obtener recursos > Garantía del producto.**

## Patentes

Para obtener información sobre patentes, consulte [www.hsmpats.com](http://www.hsmpats.com).

## Marcas comerciales

Google, Android, Google Play y otras marcas son marcas comerciales registradas de Google LLC.

## Disclaimer

Honeywell International Inc. (“HII”) reserves the right to make changes in specifications and other information contained in this document without prior notice, and the reader should in all cases consult HII to determine whether any such changes have been made. The information in this publication does not represent a commitment on the part of HII.

HII shall not be liable for technical or editorial errors or omissions contained herein; nor for incidental or consequential damages resulting from the furnishing, performance, or use of this material. HII disclaims all responsibility for the selection and use of software and/or hardware to achieve intended results.

This document contains proprietary information that is protected by copyright. All rights are reserved. No part of this document may be photocopied, reproduced, or translated into another language without the prior written consent of HII.

Copyright © 2019 Honeywell International Inc. All rights reserved.