



# **Genesis™ XP 7680GSR**

---

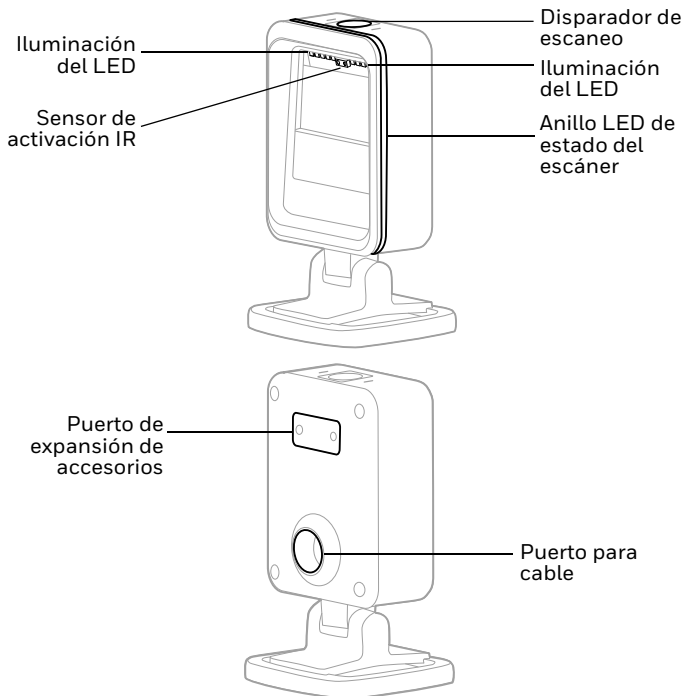
**Generador de imagen del área de presentación**

## **Guía de inicio rápido**

## Modelo de agencia: 7680GSR

**Nota:** Consulte el Manual del Usuario para obtener información sobre cómo limpiar el dispositivo.

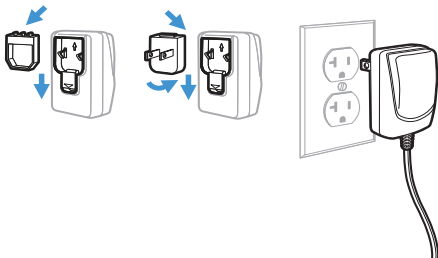
## Características del escáner



## Comenzar

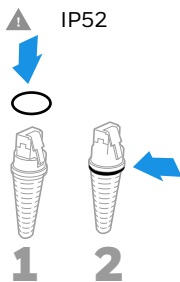
Apague la computadora antes de conectar el escáner y vuelva a encenderlo cuando el escáner esté totalmente conectado.

## Ensamble del suministro de energía (si se incluye)

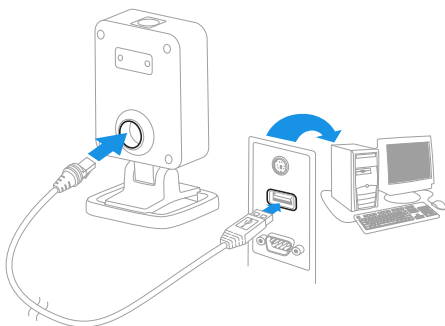


**Nota:** En caso necesario, la fuente de alimentación debe adquirirse por separado.

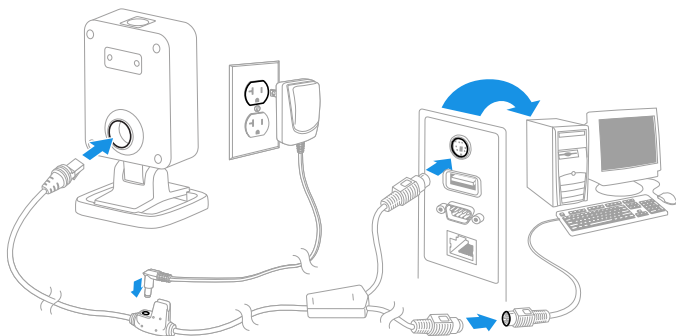
## Conectar el escáner



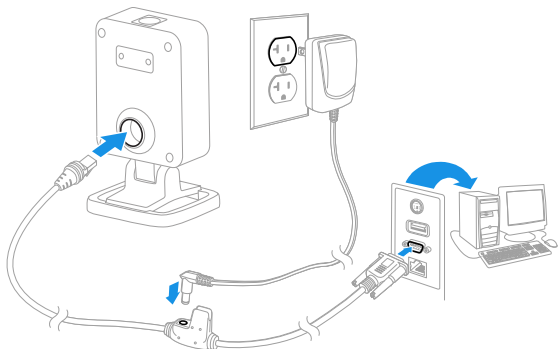
**USB:**



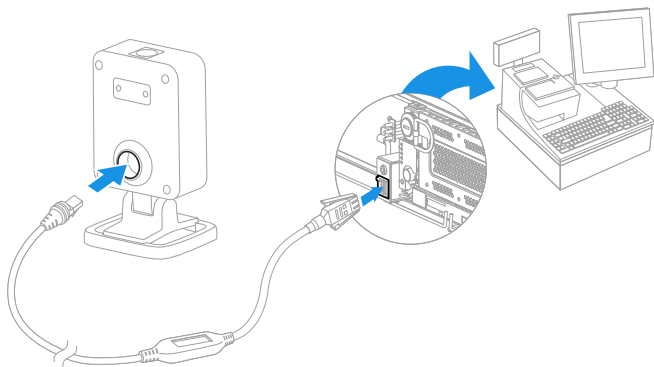
## Teclado tipo “wedge”:



## Puerto serial RS232:



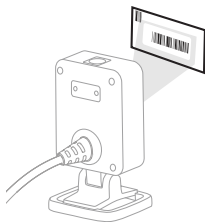
## RS485:



## Técnicas de lectura

Coloque el código de barras frente al escáner. Los LED de iluminación se encienden.

Opcional: Para obtener ayuda para apuntar, mantenga presionado el disparador de escaneo y centre el punto de encuadre en el código de barras.



## Solución de problemas

- Si el nivel de luz en la habitación no es lo suficientemente alto, es posible que no se lea el código de barras.
- Si el código de barras es muy reflectante (por ejemplo, si está laminado), deberá inclinar el escáner en un ángulo que permita su lectura.

## Anillo LED de estado del escáner

El Genesis XP 7680 tiene un anillo LED de 360 grados que rodea la región de escaneo y proporciona información sobre el estado del escáner:

LED	Estado
Blanco	Inactivo: El Genesis XP está listo para escanear y no identifica nada en el área de escaneado.
Verde	Lectura correcta
Rojo	Error

## Valores predeterminados estándares del producto

El siguiente código de barras restablece todos los valores predeterminados estándares del producto.



Valores predeterminados

## Número de serie de USB

Escanee el siguiente código para programar el escáner para emular un puerto COM basado en RS232 normal. Si utiliza una computadora con Microsoft® Windows®, debe descargar un controlador del sitio web de Honeywell ([www.honeywellaidc.com](http://www.honeywellaidc.com)). El controlador utilizará el siguiente Puerto COM disponible. Las computadoras Apple® Macintosh reconocen el escáner como un dispositivo de clase USB CDC y automáticamente utilizan un controlador de clase.



Número de serie de USB

**Nota:** *No se necesita ninguna configuración adicional (ej. velocidad de transmisión).*

## Teclado USB de PC

Escanee el siguiente código para programar el escáner para un teclado USB para PC.



Teclado USB de PC



## Interfaz RS485

El puerto predeterminado para la interfaz RS485 es el 5B. Si usted tiene un terminal de punto de venta IBM que utiliza el puerto 9B, escanee más abajo el código correspondiente para programar el terminal, y reinicie la caja registradora.



Interfaz IBM Puerto 9B  
HHBCR-1



Interfaz IBM Puerto 9B  
HHBCR-2

**Nota:** *Para seleccionar interfaces RS485 adicionales, consulte el Manual del Usuario de su producto.*

## Teclado para un país específico

Escanee el código del país correspondiente a continuación para programar la disposición del teclado según su país o idioma. De forma predeterminada, se utilizan caracteres de sustitución a nivel nacional para los siguientes caracteres: # \$ @ [ \ ] ^ ' { | } ~ Consulte la tabla de caracteres de sustitución de la ISO 646 en el Manual del Usuario para ver los caracteres de sustitución de cada país.



EUA (Predeterminado)



Bélgica



Dinamarca



Finlandia



Francia



Alemania/Austria



Gran Bretaña



Italia



Noruega



España



Suiza

**Nota:** Para ver una lista completa de los códigos de país, consulte el Manual del Usuario del producto.

## Detección de objetos

El modo de detección de objetos utiliza un haz infrarrojo (IR) para detectar cuando un objeto está en el campo visual del escáner. Cuando se detecta un objeto, el escáner intenta escanear el código de barras. Escanee el **Modo de detección de objetos** y luego el código **Corto alcance** para un objetivo que se encuentre aproximadamente a 15 cm (6 pulgadas) de distancia. O escanee el **Modo de detección de objetos** y luego el código **Medio alcance** para un objetivo que se encuentre aproximadamente a 23 cm (9 pulgadas) de distancia.



Modo de detección de objetos



Detección de objetos -  
Corto alcance (Predeterminado)



Detección de objetos:  
Medio alcance

## Lectura manual

Escanee el código **Lectura manual - Normal** para requerir que se presione el disparador de escaneo para leer.



Lectura manual - Normal

## Sufijo

Si desea que se incluya un retorno de transporte detrás del código de barras, escanee el código de barras **Agregar sufijo CR**. Para agregar una tabulación después del código de barras, escanee el código **Agregar sufijo de tabulación**. De lo contrario, escanee el código de barras **Quitar sufijo** para eliminar los sufijos.



Agregar sufijo CR



Agregar sufijo de  
tabulación



Quitar sufijo

## Agregar prefijo de Id. de código a todas las simbologías

Escanee el siguiente código de barras si desea agregar un prefijo de Id. de código a todas las simbologías de una sola vez.



Agregar prefijo de Id. de código a todas las simbologías  
(Temporal)

**Nota:** *Para ver una lista completa de los códigos de identificación, consulte el Manual del Usuario del producto.*

## Transmitir código de función

Cuando se habilita esta selección y los códigos de función se están contenidos dentro de los datos escaneados, el escáner transmite el código de función a la terminal. En su Manual del Usuario encontrará tablas con estos códigos de función. Cuando el escáner está en modo teclado tipo “wedge”, el código de escaneo se convierte a código de teclado antes de transmitirse.



Activar  
(Predeterminado)



Desactivar

## EZConfig-Scanning

Para acceder a funciones adicionales para el escáner, utilice EZConfig-Scanning, una herramienta de software de configuración en línea, disponible desde nuestro sitio web.

## Asistencia

Para buscar en nuestra base de conocimiento una solución o conectarse con el portal de Servicio técnico e informar sobre un problema, visite

[www.honeywellaidc.com/working-with-us/contact-technical-support](http://www.honeywellaidc.com/working-with-us/contact-technical-support).

## Documentación del producto

La documentación del producto está disponible en [www.honeywellaidc.com](http://www.honeywellaidc.com).

## Garantía limitada

Para obtener información sobre la garantía, visite [www.honeywellaidc.com](http://www.honeywellaidc.com) y haga clic en **Recursos > Garantía del producto**.

## Patentes

Para obtener información sobre la patente, consulte [www.hsmpats.com](http://www.hsmpats.com).

## Limite de responsabilidad

Honeywell International Inc. (“HII”) se reserva el derecho de realizar cambios a las especificaciones y a otra información contenida en este documento sin previo aviso, y el lector debe en todos los casos consultar a HII para determinar si tales cambios han sido realizados. La información de esta publicación no representa ningún compromiso de parte de HII.

HII no será responsable por los errores u omisiones técnicos o editoriales contenidos aquí; ni por los daños incidentales o consecuenciales que resulten de la ejecución o uso de este material. HII se excluye de toda responsabilidad por la selección y el uso de software y/o hardware para alcanzar los resultados deseados.

Este documento contiene información protegida por derechos de autor. Todos los derechos están reservados. Ninguna parte de este documento podrá ser fotocopiada, reproducida o traducida a otros idiomas sin previo consentimiento por escrito de HII.

Copyright © 2021 Honeywell International Inc. Todos los derechos reservados.