



# **Solaris 7980g/7990g**

---

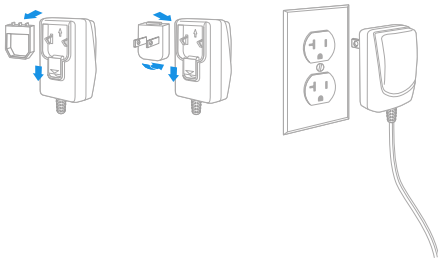
**Imageur matriciel de présentation**

## **Guide de démarrage rapide**

## Premiers pas

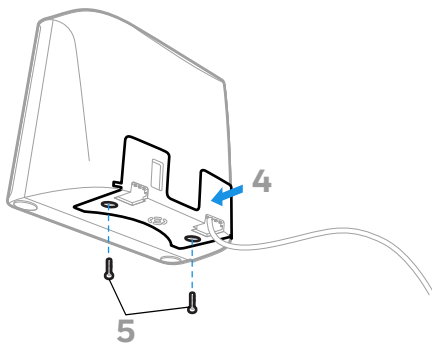
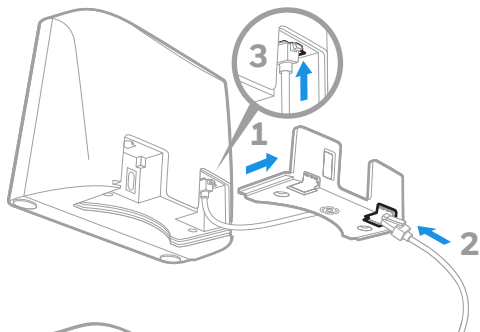
Éteignez l'ordinateur avant de connecter le lecteur, puis rallumez-le une fois le lecteur parfaitement connecté.

## Bloc d'alimentation électrique (si celui-ci est inclus)

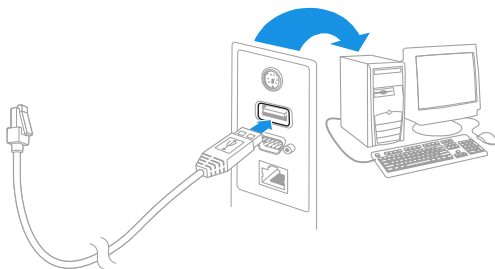


**Remarque:** L'alimentation électrique doit être commandée séparément si nécessaire.

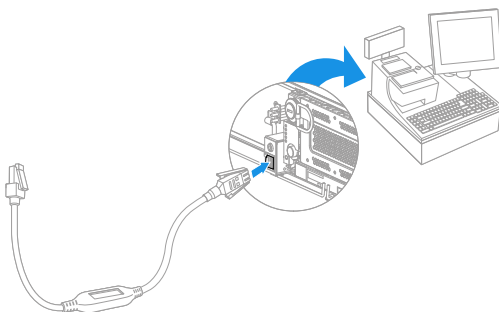
## Connexion du lecteur (USB et RS485)



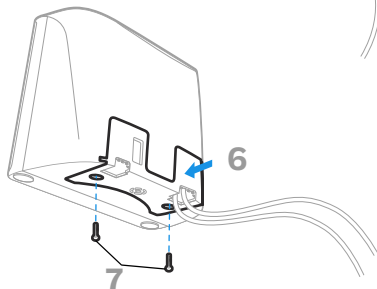
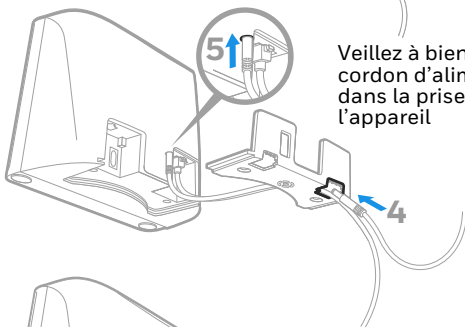
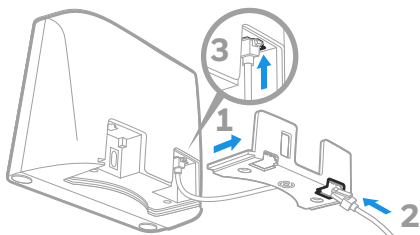
## USB



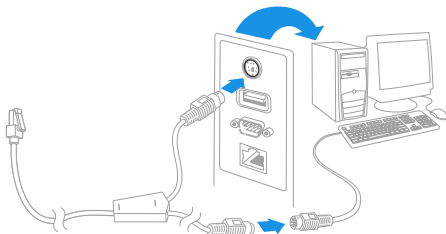
## RS485



## Connexion du lecteur (Clavier Wedge et port série RS232)

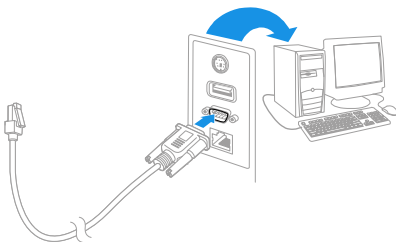


## Connecteur de clavier



**Remarque:** Pour le Clavier Wedge, vous devez utiliser l'alimentation externe.

## Port série RS232



**Remarque:** Pour le RS232, vous devez utiliser l'alimentation externe.

## Techniques de lecture

Présentez le code à barres devant le lecteur. Le viseur s'allume et les DEL s'éclairent pour lire le code. Si le niveau de lumière dans la pièce n'est pas suffisant, le code ne peut pas être lu.

## Valeurs par défaut du produit standard

Le code à barres suivant rétablit tous les paramètres par défaut du produit standard.



Valeurs par défaut du produit standard

## Clavier PC USB

Scannez le code ci-dessous afin de programmer le lecteur pour qu'il gère un clavier PC USB.



Clavier PC USB

## Interface RS485

L'interface RS485 utilise par défaut le port 5B. Si vous possédez un terminal de point de vente (PDV) IBM qui utilise le port 9B, scannez le code approprié ci-dessous pour le programmer, puis redémarrez la caisse enregistreuse. Si vous disposez d'un terminal IBM POS utilisant le port 17, scannez le code à barres d'interface IBM sur le port 17 ci-dessous.



Interface HHBCR-1 IBM  
sur le port 9B



Interface HHBCR-2 IBM  
sur le port 9B



Interface IBM sur le port 17

**Remarque:** Pour connaître les autres sélections d'interface RS485, consultez le guide d'utilisation de votre produit sur notre site Internet, [sps.honeywell.com](http://sps.honeywell.com).



## Port série USB



Si vous utilisez un ordinateur Microsoft® Windows®, vous devrez télécharger un pilote sur le site Internet d'Honeywell ([honeywell.com/PSSsoftware-downloads](http://honeywell.com/PSSsoftware-downloads)). Le pilote utilisera le numéro de port COM disponible suivant.

Scannez le code ci-dessous pour programmer le lecteur afin qu'il émule un port COM RS232 standard. Les ordinateurs Apple® Macintosh reconnaissent le lecteur en tant que dispositif de classe USB CDC et utilisent automatiquement un pilote de cette classe correspondant.



Port série USB

**Remarque:** *Aucune configuration supplémentaire (par exemple de la vitesse en bauds) n'est nécessaire.*

## Function Code Transmit (Transmission des codes de fonction)

Si cette option est sélectionnée et les données lues comprennent des codes de fonction, le lecteur transmet le code de fonction au terminal. Des tableaux décrivent ces codes de fonctions dans le guide d'utilisation. Si le lecteur est en mode Keyboard Wedge (Clavier (wedge)), le code de lecture est converti en un code de touche avant sa transmission.



Activer  
(par défaut)



Désactiver

## Langue du clavier

Si votre interface est un clavier USB ou connexion clavier (Wedge), votre configuration de clavier par défaut est un clavier américain. Pour modifier cette configuration, consultez le tableau ci-dessous pour trouver le clavier pour votre pays. Scannez le code à barres de **Programmation du pays du clavier** ci-dessous, puis le(s) code(s) à barres numérique(s) pour le code pays concerné sur la [page 15](#) et scannez enfin le code à barres **de sauvegarde**.

Par défaut, des caractères nationaux de remplacements sont utilisés pour les caractères suivants: # \$ @ [ \ ] ^ \_ { } ~ Consultez le tableau de remplacement des caractères ISO 646 dans votre Guide de l'utilisateur pour connaître les remplacements de caractères pour chaque pays.



Programmation du pays du clavier

Code du pays	Scannez	Code du pays	Scannez
Belgique	1	Italie	5
Danemark	8	Norvège	9
Finlande	2	Espagne	10
France	3	Suisse	6
Allemagne/ Autriche	4	États-Unis (par défaut)	0
Grande- Bretagne	7		



Sauvegarder

**Remarque:** Pour obtenir la liste complète des codes de pays, consultez le guide d'utilisation de votre produit sur notre site Internet, [sps.honeywell.com](https://sps.honeywell.com).

## Mode Turbo

Cette fonction est un modificateur de clavier et ne peut donc être utilisée que lorsque votre interface est un clavier USB ou une connexion clavier. Le Mode Turbo permet au lecteur d'envoyer plus rapidement les caractères à un terminal. Si le terminal supprime des caractères, n'utilisez pas le Mode Turbo.



Mode Turbo activé



Mode Turbo désactivé

## Modes de lecture

En mode Presentation, le lecteur est activé lorsqu'il « voit » un code à barres.

En mode Streaming Presentation, le lecteur laisse la source lumineuse de lecture active à tout moment et recherche en permanence des codes à barres.

En mode Presentation - Mobile Phone, votre lecteur est optimisé pour la lecture de codes à barres sur un téléphone mobile ou un autre écran LED.



Mode Présentation



Mode Streaming Presentation



Presentation - Téléphone mobile

**Remarque:** Pour connaître les autres modes de lecture, consultez le guide d'utilisation de votre produit sur notre site Internet, [sps.honeywell.com](http://sps.honeywell.com).

## Suffixe

Si vous voulez insérer un retour chariot après le code-barres, scannez le code-barres d'**ajout d'un suffixe de retour chariot**. Pour ajouter une tabulation après le code-barres, scannez le code-barres d'**ajout d'un suffixe de tabulation**. Sinon, scannez le code-barres de **suppression du suffixe** pour éliminer les suffixes.



Ajout d'un suffixe  
de retour chariot



Ajout d'un suffixe de tabulation



Suppression du suffixe

## Ajout d'un préfixe d'ID du type de code à toutes les symbologies

Pour ajouter un préfixe d'ID du type de code à toutes les symbologies simultanément, scannez le code à barres suivant.



Ajout d'un préfixe d'ID de code à toutes les symbologies

**Remarque:** Pour obtenir la liste complète des ID de code, consultez le guide d'utilisation de votre produit sur notre site Internet, [sps.honeywell.com](https://sps.honeywell.com).

## Codes de mauvaise qualité PDF

Ce paramètre améliore la capacité du lecteur à lire les codes PDF mal imprimés ou endommagés en combinant les informations de plusieurs images. Lorsque le code Lecture des PDF de mauvaise qualité activée est scanné, la lecture des PDF de mauvaise qualité est améliorée, mais la vitesse du lecteur ralentit, ce qui le rend moins rapide lors de la lecture des codes à barres de bonne qualité. Ce paramètre n'affecte pas la lecture des codes à barres 1D. .



Lecture des PDF de mauvaise  
qualité activée



Lecture des PDF de mauvaise  
qualité désactivée

## Instructions de l'éditeur de format de données

Les instructions suivantes indiquent brièvement comment saisir un format de données. Pour les instructions complètes, consultez votre guide d'utilisation, disponible sur notre site Internet, [sps.honeywell.com](https://sps.honeywell.com).

1. Scannez le symbole de **saisie du format de données**.
2. Format principal/alternatif: scannez **0** pour le format principal.
3. Type de terminal: scannez **099** pour tout type de terminal.
4. ID de code: scannez **99** pour tout type de code-barres.

5. Longueur: scannez **9999** pour toute longueur de code-barres.
6. Commandes de l'éditeur: référez-vous au tableau de programmation ci-dessous.
7. Scannez le code **de sauvegarde** pour sauvegarder vos entrées.



Saisir le format de  
données



Effacer tous les formats  
de données



Sauvegarder

# Tableau de programmation



0



2



4



6



8



1



3



5



7





9



A



B



C



D



E



F



Sauvegarder

## Assistance

Pour rechercher une solution dans notre base de connaissances ou pour vous identifier sur le Portail de l'assistance technique et signaler un problème, rendez-vous à l'adresse [honeywell.com/PSStechnicalsupport](https://honeywell.com/PSStechnicalsupport).

## Documentation

La documentation du produit est disponible sur le site [sps.honeywell.com](https://sps.honeywell.com).

## Garantie limitée

Pour obtenir des informations sur la garantie, rendez-vous sur [sps.honeywell.com](https://sps.honeywell.com) et sélectionnez **Support > Productivity > Warranties (Assistance > Productivité > Garanties)**.

## Brevets

Pour plus d'informations sur les brevets, consultez [www.hsmpats.com](http://www.hsmpats.com).

## Marques déposées

Android est une marque commerciale de Google LLC.

Tous les autres noms de produits ou de marques mentionnés dans le présent document sont des marques commerciales ou des marques déposées d'autres sociétés et sont la propriété de leurs détenteurs respectifs.

## Décharge de responsabilité

Honeywell International Inc. (« HII ») se réserve le droit de modifier sans préavis les caractéristiques ainsi que d'autres informations mentionnées dans le présent document et il vous revient, dans tous les cas, de consulter HII pour déterminer si de telles modifications ont été effectuées. HII ne fournit aucune garantie ni assurance concernant les informations présentes dans cette publication.

HII décline toute responsabilité en cas d'erreurs techniques ou éditoriales dans le présent document, ainsi que pour tout dommage indirect ou consécutif accessoire résultant de la fourniture, des performances ou de l'utilisation de ces

informations. HII décline toute responsabilité sur le choix et l'utilisation des logiciels et/ou matériels pour parvenir aux résultats escomptés.

Ce document contient des informations exclusives protégées par des droits d'auteur. Tous droits réservés. Aucune partie de ce document ne peut être photocopiée, reproduite ou traduite sans le consentement écrit préalable de HII.

Copyright ©2023 Honeywell Group of Companies. Tous droits réservés.