



# CK65

---

con sistema operativo Android™

## Guida rapida



**Prima di tentare di utilizzare, caricare o sostituire la batteria nel dispositivo, leggere attentamente tutte le etichette, le marcature e la documentazione del prodotto fornita nella confezione o online all'indirizzo [sps.honeywell.com](https://sps.honeywell.com). Per ulteriori informazioni sulla manutenzione della batteria per dispositivi portatili, visitare [honeywell.com/PSS-BatteryMaintenance](https://honeywell.com/PSS-BatteryMaintenance).**

## Contenuto della confezione

Assicurarsi che la scatola contenga i seguenti elementi:

- CK65 computer portatile (Modello CK65LON)
- Batteria ricaricabile agli ioni di litio da 3,6 VDC
- Cinghietta
- Documentazione del prodotto

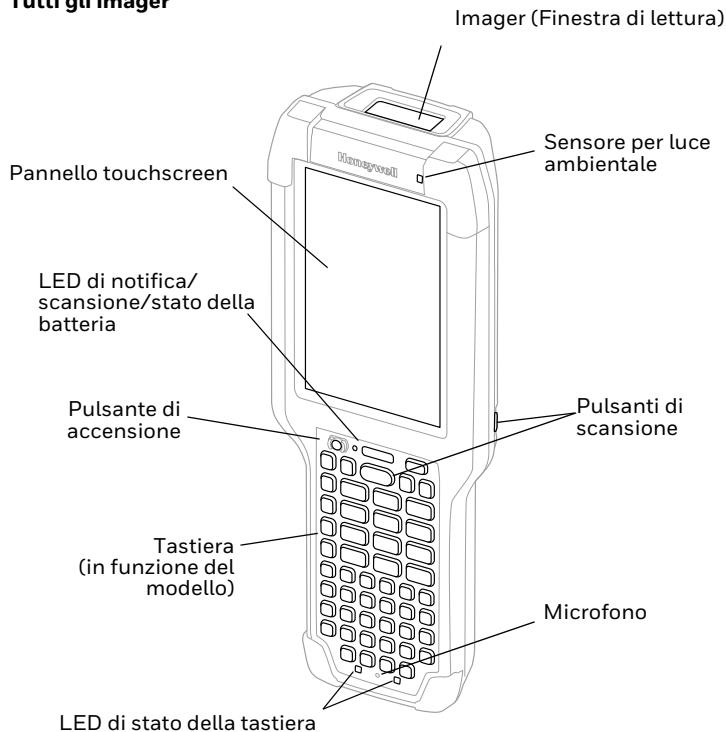
Se sono stati ordinati accessori per il computer portatile, verificare la loro presenza nell'ordine. Conservare l'imballaggio originale in caso di un'eventuale restituzione del computer portatile per un intervento di assistenza.

## Specifiche della scheda di memoria

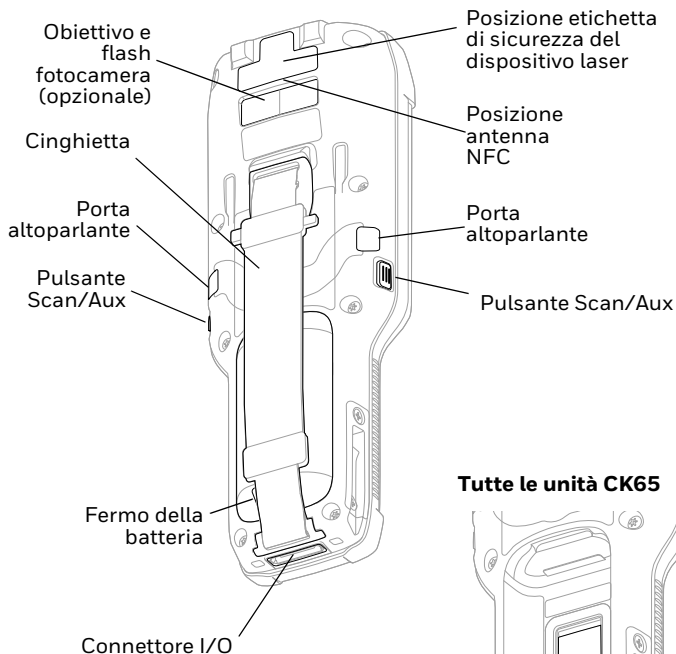
Per massimizzare prestazioni e durata, Honeywell consiglia di utilizzare schede di memoria microSD™ o microSDHC™ industriali SLC (Single Level Cell) con i computer portatili. Per ulteriori informazioni sulle schede di memoria qualificate disponibili, contattare un rappresentante di vendita Honeywell.

# Funzionalità del computer portatile

## Tutti gli imager

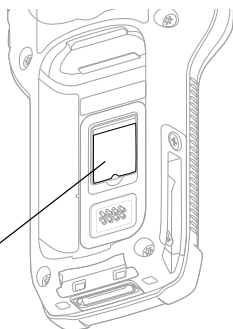


## Modello CK65 con imager S0803-LR/S0703-SR/N6803-FR/ N6703-SR

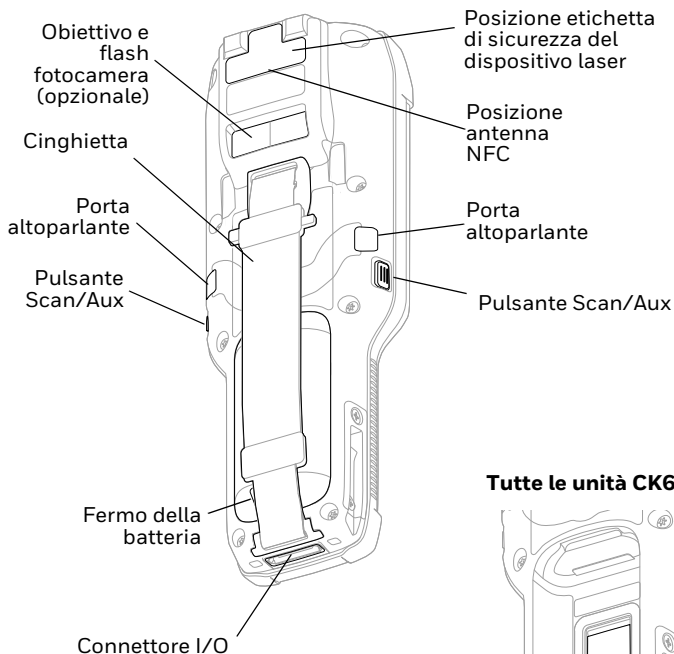


### Tutte le unità CK65

Slot per scheda microSD  
(con batteria e cinghietta rimosse)

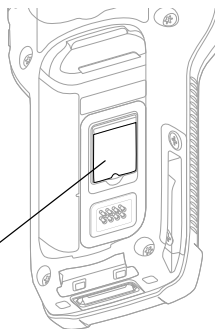


## Modello CK65 con imager EX20



## Tutte le unità CK65

Slot per scheda microSD  
(con batteria e cinghietta rimosse)



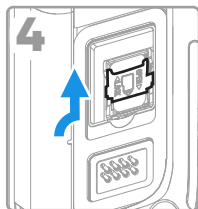
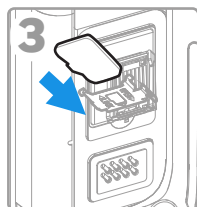
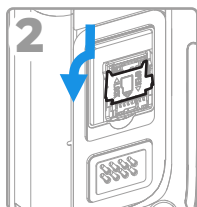
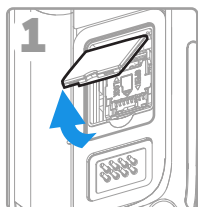
## Installazione di una scheda microSD (opzionale)



**Spegnere sempre il computer prima di installare o rimuovere una scheda.**

Per informazioni sullo sgancio della cinghietta, vedere [Installazione della batteria](#).

Prima dell'installazione, assicurarsi di aver formattato la scheda microSD.

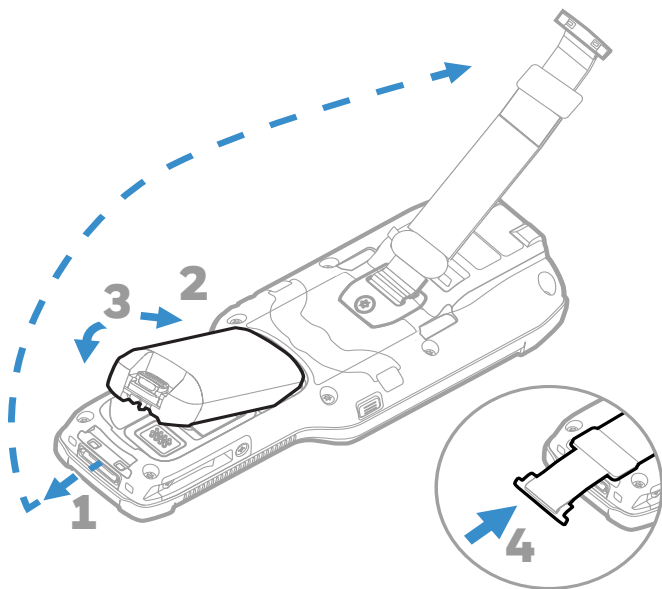


## Installazione della batteria

Il computer portatile CK65 standard viene fornito con una batteria agli ioni di litio da 3,6 VDC, 25,2 watt/ora. Il computer portatile CK65 per celle frigorifere viene fornito con una batteria agli ioni di litio da 3,6 VDC e 18,7 watt/ora per la conservazione a freddo.



**Utilizzare solo batterie agli ioni di litio di Honeywell, modelli CK65-BTSC, AB17, AB18, 1001AB01 e CK65-BTCS (celle frigorifere).**





**Assicurarsi che tutti i componenti siano asciutti prima di inserire la batteria nel computer. Il collegamento di componenti bagnati può provocare danni non coperti dalla garanzia.**

## Ricarica del computer portatile

Il CK65 computer portatile viene fornito con una batteria parzialmente carica. Eseguire la carica della batteria per un tempo minimo di **4 ore** utilizzando un caricabatterie Serie CK3. L'utilizzo del computer durante la ricarica della batteria aumenta il tempo richiesto per una ricarica completa.



**Si consiglia di utilizzare adattatori di alimentazione e accessori Honeywell. L'utilizzo di accessori o adattatori di marca diversa può provocare danni non coperti dalla garanzia.**

CK65 computer portatili sono progettati per l'utilizzo con gli accessori di ricarica Serie CK3.



**Assicurarsi che tutti i componenti siano asciutti prima di procedere al collegamento di computer e batterie con dispositivi periferici. Il collegamento di componenti bagnati può provocare danni non coperti dalla garanzia.**



## Accensione/Spegnimento del dispositivo

La prima volta che si accende il computer, viene visualizzata una schermata di benvenuto. È possibile eseguire la scansione di un codice a barre di configurazione o utilizzare la procedura guidata per configurare manualmente il computer. Una volta completata la configurazione, la schermata di benvenuto non viene più visualizzata all'avvio e la modalità di provisioning viene automaticamente disattivata.

Per attivare il computer:

- Premere e tenere premuto il pulsante **d'accensione** per circa 3 secondi e quindi rilasciarlo.

Per disattivare il comando computer:

1. Premere e tenere premuto il pulsante **d'accensione** finché non viene visualizzato il menu delle opzioni.
2. Toccare **Power off** (Spegnimento).

## Sostituzione della batteria

### Sostituzione a caldo

È possibile sostituire la batteria su richiesta, purché siano soddisfatte le seguenti condizioni:

- Il computer è acceso da almeno **4 minuti**.

E

- Si inserisce una nuova batteria entro 30 secondi.

## Modalità di sostituzione della batteria

La modalità Sostituzione batteria pone il computer in uno stato di ridotto consumo energetico, in modo che la batteria possa essere rimossa per un breve lasso di tempo.

Per attivare la modalità Sostituzione batteria:

1. Premere e tenere premuto il pulsante **d'accensione** finché non viene visualizzato il menu delle opzioni.
2. Toccare **Swap Battery** (Sostituzione batteria) e seguire le istruzioni sullo schermo.
3. Una volta sostituita la batteria, premere il pulsante **d'accensione**.

## Timeout schermata

La modalità Timeout schermata (modalità sospensione) spegne automaticamente il display touchscreen e blocca il computer per ridurre il consumo della batteria quando il computer è inattivo per un periodo di tempo programmato.

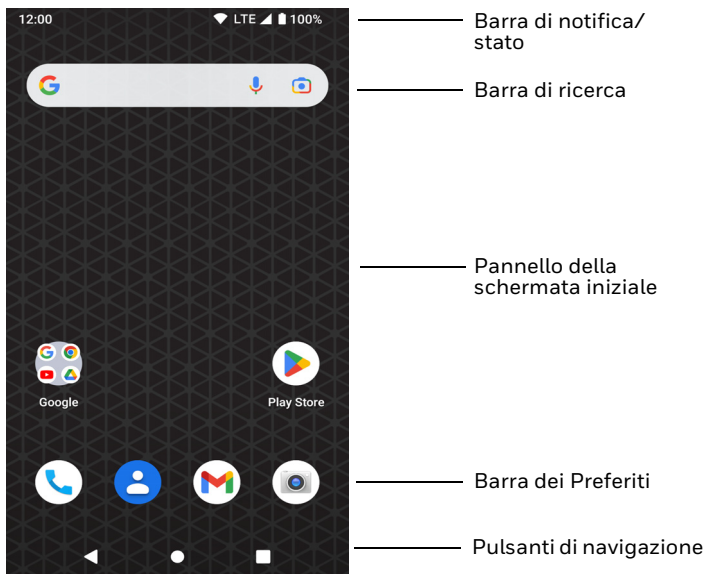
- Premere e rilasciare il pulsante **Accendi** (Power) per accendere il computer.

## Regolazione timeout schermata

Per regolare l'intervallo di tempo di inattività prima della sospensione del display:






1. Scorrere verso l'alto sul touch screen.
2. Selezionare **Impostazioni** (Settings) > **Display** > **Timeout schermata** (Screen Timeout).
3. Selezionare l'intervallo di tempo di inattività prima della sospensione del display.

## Informazioni sulla schermata iniziale



## Pulsanti funzione e di navigazione

Per le posizioni dei pulsanti, vedere [Funzionalità del computer portatile](#).

Pulsante	Descrizione	
	Indietro	Ritornare alla schermata precedente.
	Schermata iniziale	Ritornare alla schermata iniziale.
	Applicazioni recenti	Visualizzare e scorrere le applicazioni utilizzate di recente.
 	Scansione	Premere il pulsante di scansione sinistro, destro o anteriore per attivare lo scanner.

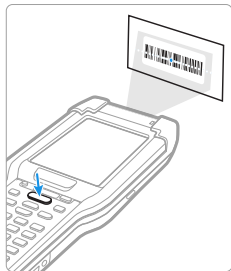
## Informazioni sulla modalità di provisioning

Una volta completata la procedura di configurazione predefinita, la modalità di provisioning viene disattivata automaticamente. La scansione di un codice a barre per installare applicazioni, certificati, file di configurazione e licenze sul computer è limitata a meno che non si attivi la modalità di provisioning nell'app Impostazioni. Per ulteriori informazioni, consultare il manuale dell'utente.

## Scansione di un codice a barre con la Demo di scansione

**Nota:** Per prestazioni ottimali, evitare i riflessi tenendo il terminale leggermente angolato durante la lettura del codice a barre.

1. Scorrere verso l'alto sul touch screen.
2. Selezionare **Demo > Scan Demo**.
3. Puntare il computer verso il codice a barre.
4. Toccare **Scan** (Scansiona) sul touchscreen o tenere premuto uno dei pulsanti di **scansione**. Centrare il fascio di puntamento sul codice a barre.



I risultati di decodifica vengono visualizzati sullo schermo.

**Nota:** *Nell'app Scan Demo (Demo scansione), non tutti i simboli dei codici a barre sono attivati per impostazione predefinita. Se la scansione non funziona per un codice a barre, è possibile che il simbolo corretto non sia attivato. Per informazioni su come modificare le impostazioni delle app predefinite, consultare il manuale dell'utente.*

## Sincronizzazione dati

Per spostare i file tra CK65 e un computer:

1. Collegare il dispositivo CK65 al computer utilizzando un accessorio per la ricarica/comunicazione USB.
2. Sul dispositivo CK65, scorrere verso il basso dalla parte superiore della schermata per accedere al pannello delle notifiche.
3. Toccare due volte la notifica **Sistema Android** (Android System) per aprire il menu delle opzioni.
4. Selezionare **Trasferimento file** (File Transfer) o **PTP**.
5. Aprire File Explorer sul computer.
6. Selezionare CK65. È ora possibile copiare, eliminare e spostare file o cartelle tra il computer e CK65 come si farebbe con qualsiasi altra unità di memorizzazione (ad esempio, tagliare e incollare o trascinare e rilasciare).

**Nota:** *Quando la modalità di provisioning è disattivata, alcune cartelle sono nascoste alla vista nel visualizzatore file.*

## Riavvio del Computer portatile

Potrebbe essere necessario riavviare il computer portatile per correggere le condizioni di funzionamento in cui un'applicazione smette di rispondere al sistema o il computer sembra essere bloccato.

1. Premere e tenere premuto il pulsante **d'accensione** finché non viene visualizzato il menu delle opzioni.
2. Selezionare **Restart** (Riavvia).

Per eseguire un riavvio del computer nel caso in cui il display touchscreen non risponda:

- Premere e tenere premuto il pulsante **d'accensione** per circa 8 secondi finché il computer non effettua il riavvio.

**Nota:** Per ulteriori informazioni sulle opzioni avanzate di reimpostazione, consultare il manuale dell'utente.

## Assistenza

Per cercare una soluzione nella nostra Knowledge base o accedere al Portale di supporto tecnico e segnalare un problema, andare a [honeywell.com/PSstechnicalsupport](https://honeywell.com/PSstechnicalsupport).

## Documentazione

La documentazione del prodotto è disponibile su [sps.honeywell.com](https://sps.honeywell.com).

## Garanzia limitata

Per informazioni sulla garanzia, andare su [sps.honeywell.com](https://sps.honeywell.com) e fare clic su **Supporto** (Support) > **Produttività** (Productivity) > **Garanzie** (Warranties).

## **Brevetti**

Per informazioni sui brevetti, consultare [www.hsmpats.com](http://www.hsmpats.com).

## **Marchi**

Android, Google, Google Play e altri marchi sono marchi registrati di Google LLC.

## **Disclaimer**

Honeywell International Inc. (“HII”) reserves the right to make changes in specifications and other information contained in this document without prior notice, and the reader should in all cases consult HII to determine whether any such changes have been made. HII makes no representation or warranties regarding the information provided in this publication.

HII shall not be liable for technical or editorial errors or omissions contained herein; nor for incidental or consequential damages resulting from the furnishing, performance, or use of this material. HII disclaims all responsibility for the selection and use of software and/or hardware to achieve intended results.

This document contains proprietary information that is protected by copyright. All rights are reserved. No part of this document may be photocopied, reproduced, or translated into another language without the prior written consent of HII.

Copyright ©2023 Honeywell Group of Companies. All rights reserved.