



Serie ScanPal™ EDA10A

Tablet aziendale con tecnologia Android™

Manuale di avvio rapido

Modelli di agenzia

EDA10A-0, EDA10A-1

Contenuto della confezione

Assicurarsi che la scatola contenga i seguenti elementi:

- Tablet aziendale ScanPal
- Batteria agli ioni di litio da 3,85 V ricaricabile
- Cavo USB di tipo C
- Documentazione sui prodotti

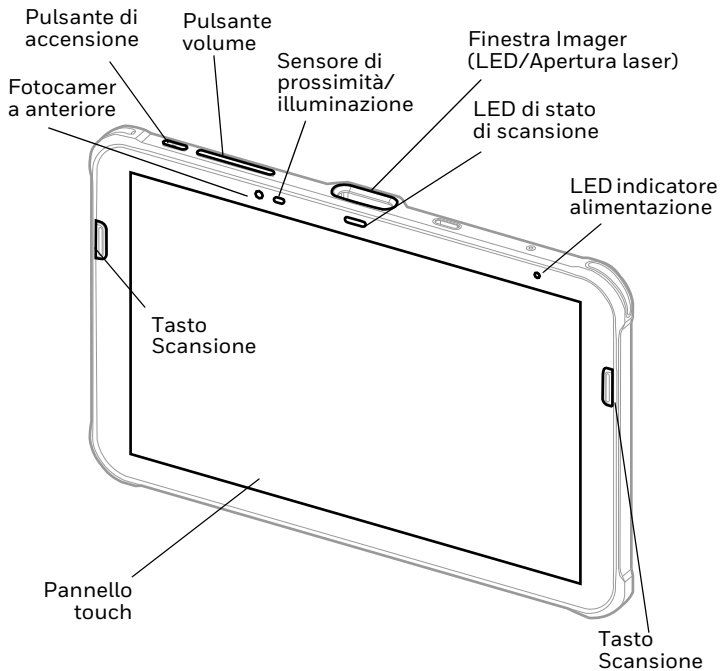
Se sono stati ordinati accessori per il tablet, verificare la loro presenza nell'ordine. Conservare l'imballaggio originale in caso di un'eventuale restituzione del tablet per un intervento di assistenza.

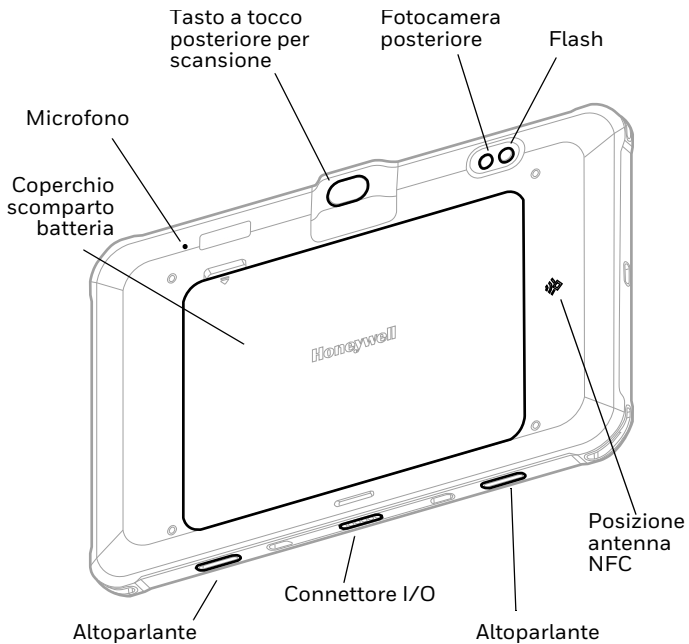
Nota: *I modelli EDA10A-0 non includono una radio WWAN.*

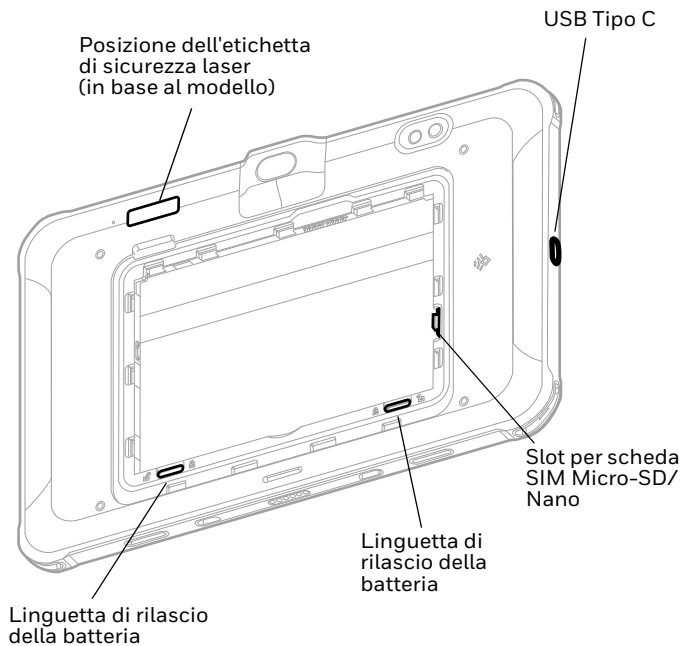
Specifiche della scheda di memoria

Per massimizzare prestazioni e durata, Honeywell consiglia di utilizzare schede di memoria microSD™ o microSDHC™ industriali SLC (Single Level Cell) con i tablet Scanpal. Per ulteriori informazioni sulle schede di memoria qualificate disponibili, contattare un rappresentante di vendita Honeywell.

Caratteristiche del tablet

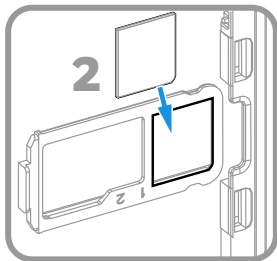
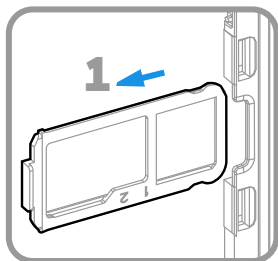






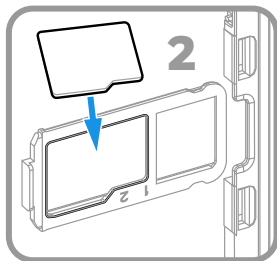
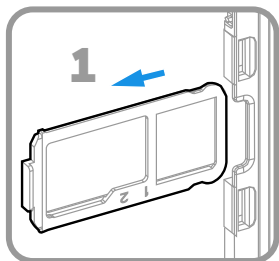
Installazione di una scheda SIM micro

Per attivare il telefono e connettersi a una rete mobile viene utilizzata una scheda SIM-nano o una SIM integrata (eSIM). L'eSIM è disponibile solo su alcuni modelli. Per ulteriori informazioni, consultare il manuale dell'utente.



Installazione di una scheda microSD (opzionale)

Nota: Prima dell'installazione, assicurarsi di aver formattato la scheda microSD.



Nota: Spegnere sempre il computer prima di installare o rimuovere una scheda.

Batteria

Il EDA10A viene fornito con una batteria agli ioni di litio da 3,85 V prodotta per Honeywell International Inc.



Si consiglia di utilizzare batterie Honeywell agli ioni di litio. L'utilizzo di batterie non Honeywell può provocare danni non coperti dalla garanzia.

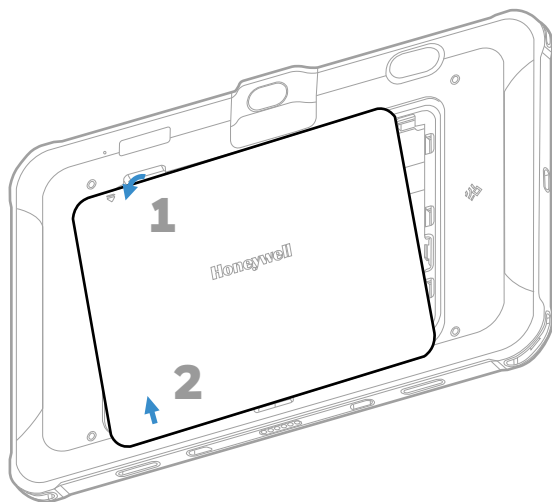


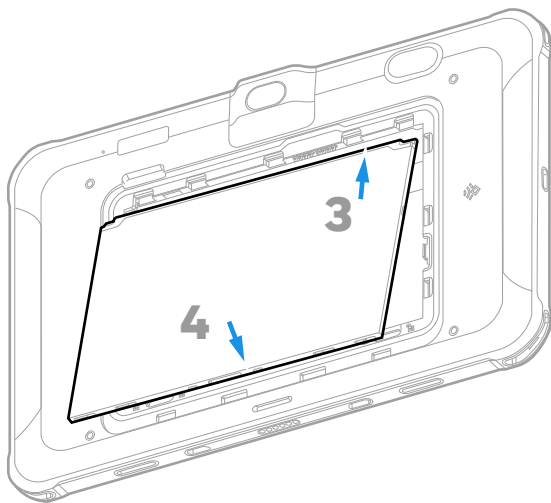
Assicurarsi che tutti i componenti siano asciutti prima di inserire la batteria nel computer. Il collegamento di componenti bagnati può provocare danni non coperti dalla garanzia.

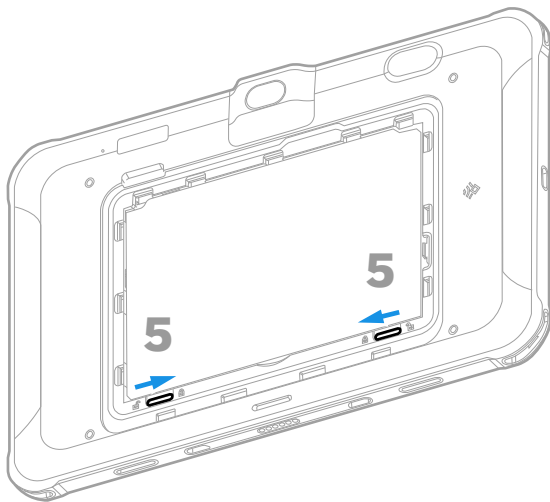


Prima di tentare di utilizzare, caricare o sostituire la batteria nel dispositivo, leggere attentamente tutte le etichette, le marcature e la documentazione del prodotto fornita nella confezione o online all'indirizzo sps.honeywell.com. Per ulteriori informazioni sulla manutenzione della batteria per dispositivi portatili, visitare honeywell.com/PSS-BatteryMaintenance.

Installazione della batteria







Caricare l'EDA10A

Il tablet EDA10A è fornito con una batteria parzialmente caricata. Eseguire la carica della batteria per un tempo minimo di 5 ore e mezza utilizzando un caricabatterie per EDA10A. L'utilizzo del computer durante la ricarica della batteria aumenta il tempo richiesto per una ricarica completa.



Si consiglia di utilizzare adattatori di alimentazione e accessori Honeywell. L'utilizzo di accessori o adattatori di marca diversa può provocare danni non coperti dalla garanzia.

Il tablet EDA10A sono progettati per l'uso con i seguenti accessori di ricarica. Per ulteriori informazioni, consultare la *Guida agli accessori della serie* Il tablet EDA10A disponibile per il download all'indirizzo sps.honeywell.com.



Assicurarsi che tutti i componenti siano asciutti prima di procedere al collegamento di computer e batterie con dispositivi periferici. Il collegamento di componenti bagnati può provocare danni non coperti dalla garanzia.

Accensione/Spegnimento del dispositivo

La prima volta che si accende il computer, viene visualizzata una schermata di benvenuto. È possibile eseguire la scansione di un codice a barre di configurazione o utilizzare la procedura guidata per configurare manualmente il computer. Una volta completata la configurazione, la schermata di benvenuto non viene più visualizzata all'avvio e la modalità di provisioning viene automaticamente disattivata.

Per accendere il computer:

- Premere e tenere premuto il pulsante **Accendi** (Power) per circa 3 secondi, poi rilasciarlo.

Per spegnere il computer:

1. Premere e tenere premuto il pulsante **Accendi** (Power) finché non viene visualizzato il menu delle opzioni.
2. Toccare **Spegni** (Power off) o **Accendi** (Power) > **Spegni** (Power off) a seconda del modello di computer.

Sostituzione a caldo

È possibile sostituire la batteria su richiesta a condizione che siano soddisfatte le seguenti condizioni:

- Il tablet è stato acceso per almeno 4 minuti.

E

- Si inserisce una nuova batteria entro tre minuti.

Nota: *Prima di eseguire una sostituzione a caldo, premere il pulsante di accensione per spegnere lo schermo LCD. Lasciare acceso lo schermo LCD durante la sostituzione a caldo può ridurre significativamente il tempo disponibile per la sostituzione della batteria.*

Timeout schermata

La modalità Timeout schermata (modalità sospensione) spegne automaticamente il display touchscreen e blocca il computer per ridurre il consumo della batteria quando il computer è inattivo per un periodo di tempo programmato.

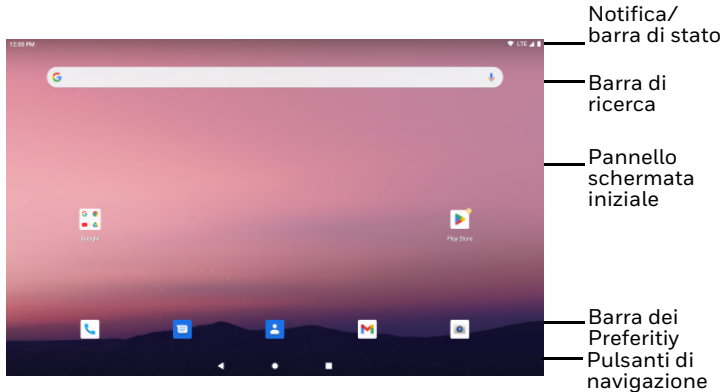
- Premere e rilasciare il pulsante **Accendi** (Power) per accendere il computer.

Regolazione timeout schermata

Per regolare l'intervallo di tempo di inattività prima della sospensione del display:

1. Scorrere verso l'alto sul touch screen.
2. Selezionare **Impostazioni** (Settings) > **Display** > **Timeout schermata** (Screen Timeout).
3. Selezionare l'intervallo di tempo di inattività prima della sospensione del display.




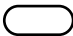




Informazioni sulla schermata iniziale



Per informazioni su come personalizzare la schermata iniziale, consultare il manuale dell'utente.

Pulsanti funzione e di navigazione

Per le posizioni dei pulsanti, consultare [Caratteristiche del tablet](#).

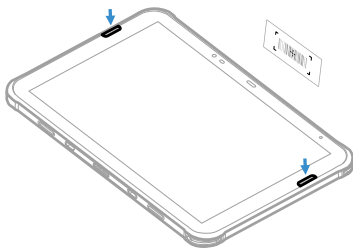
Pulsante	Descrizione	
	Indietro	Tornare alla schermata precedente.
	Homepage	Ritornare alla schermata iniziale.
	Applicazioni recenti	Visualizzare e scorrere le applicazioni utilizzate di recente.
	Scansione	Toccare il tasto Scansione anteriore su schermo (digitale) per attivare lo scanner.
	Volume	Premere il simbolo + o - del pulsante per alzare o abbassare il volume dell'altoparlante.
	Tasti Scansione anteriori	Premere il pulsante Scansione sinistro o destro per attivare lo scanner.
	Tasto a tocco posteriore per scansione	Toccare il tasto Scansione posteriore per attivare lo scanner.
	Alimentazione	Vedere Accensione/Spengimento del dispositivo a pagina 11.

Scansione di un codice a barre con Scan Demo

Per prestazioni ottimali, evitare i riflessi tenendo il terminale leggermente angolato durante la lettura del codice a barre.

Nota: Per abilitare il tasto a tocco della scansione posteriore, andare su **Impostazioni (Settings) > Impostazioni Honeywell (Settings Honeywell) > Tasto a tocco (Touch Key)** e attivare l'**interruttore a tocco (Touch Key Switch)** oppure scorrere verso il basso dalla parte superiore dello schermo e toccare il **tasto a tocco (Touch Key)**.

1. Scorrere verso l'alto sullo schermo per accedere a tutte le app.
2. Selezionare **Demo > Scan Demo**.
3. Puntare il computer verso il codice a barre.
4. Toccare **Scansiona (Scan)** sullo schermo o tenere premuto uno dei tasti scansione. Centrare il fascio di puntamento sul codice a barre.



I risultati di decodifica vengono visualizzati sullo schermo.

Nota: *Nell'app Scan Demo, non tutti i simboli dei codici a barre sono attivati per impostazione predefinita. Se la scansione non funziona per un codice a barre, è possibile che il simbolo corretto non sia attivato. Per informazioni su come modificare le impostazioni predefinite dell'app, consultare il manuale dell'utente.*

Informazioni sulla modalità di provisioning

Una volta completata la procedura di configurazione predefinita, la modalità di provisioning viene disattivata automaticamente. La scansione di un codice a barre per installare applicazioni, certificati, file di configurazione e licenze sul computer è limitata a meno che non si attivi la modalità di provisioning nelle Impostazioni dell'app. Per ulteriori informazioni, consultare il manuale dell'utente.

Sincronizzazione dati

Per spostare i file tra l'EDA10A e un computer:

1. Collegare al proprio computer l'EDA10A utilizzando un accessorio per la ricarica/comunicazione USB.
2. Su EDA10A, scorrere verso il basso dalla parte superiore della schermata per visualizzare il pannello delle notifiche.
3. Toccare due volte la notifica **Sistema Android** (Android System) per aprire il menu delle opzioni.
4. Selezionare **Trasferimento file** (File Transfer) o **PTP**.
5. Aprire il visualizzatore file sul computer.

6. Selezionare EDA10A. È ora possibile copiare, eliminare e spostare file o cartelle tra il computer e EDA10A, come si farebbe con qualsiasi altra unità di archiviazione (ad esempio, tagliare e incollare o trascinare e rilasciare).

Nota: *Quando la modalità di provisioning è disattivata, alcune cartelle sono nascoste alla vista nel visualizzatore file.*

Riavviare il tablet

Potrebbe essere necessario riavviare il tablet per correggere condizioni in cui un'applicazione smette di rispondere al sistema o il computer sembra essere bloccato.

1. Premere e tenere premuto il pulsante **Accendi** (Power) finché non viene visualizzato il menu delle opzioni.
2. Selezionare **Riavvia** (Restart).

Per eseguire un riavvio del computer nel caso in cui il display touchscreen non risponda:

- Premere e tenere premuto il pulsante **Accendi** (Power) per circa 8 secondi, finché il computer non effettua il riavvio.

Nota: *Per ulteriori informazioni sulle opzioni avanzate di riavvio, consultare il manuale dell'utente.*

Assistenza

Per cercare la soluzione nella nostra knowledge base o per accedere al portale dell'assistenza tecnica e segnalare un problema, visitare [honeywell.com/PSStechsupport](https://www.honeywell.com/PSStechsupport).

Documentazione

La documentazione del prodotto è disponibile su sps.honeywell.com.

Garanzia limitata

Per informazioni sulla garanzia, andare su sps.honeywell.com e selezionare **Support > Productivity > Warranties (Assistenza > Produttività > Garanzie)**.

Brevetti

Per informazioni sui brevetti, consultare www.hsmpats.com.

Disclaimer

Honeywell International Inc. (“HII”) si riserva il diritto di modificare le specifiche e le altre informazioni contenute nel presente documento senza alcun preavviso e l’utente deve in ogni caso rivolgersi a HII per verificare se tali modifiche sono state apportate. HII non rilascia alcuna dichiarazione o garanzia in merito alle informazioni fornite in questa pubblicazione.

HII non può essere ritenuta responsabile di omissioni o errori di natura tecnica o editoriale contenuti qui, né di danni incidentali o consequenziali risultanti dalla fornitura, dalle prestazioni o dall’utilizzo del presente materiale. HII declina ogni responsabilità per la scelta e l’uso di software e/o hardware per il conseguimento dei risultati desiderati.

Questo documento contiene informazioni proprietarie protette da copyright. Tutti i diritti riservati. Nessuna parte del presente documento può essere fotocopiata, riprodotta o tradotta in un’altra lingua senza previa autorizzazione scritta di HII.

Copyright © 2023 Honeywell Group of Companies. Tutti i diritti riservati.