



Solaris 7980g/7990g

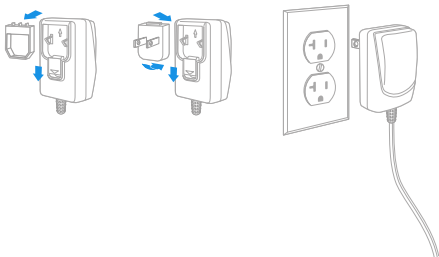
プレゼンテーションエリア イメージャ

クイック スタート ガイド

はじめに

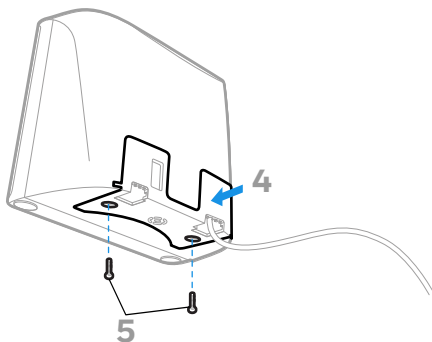
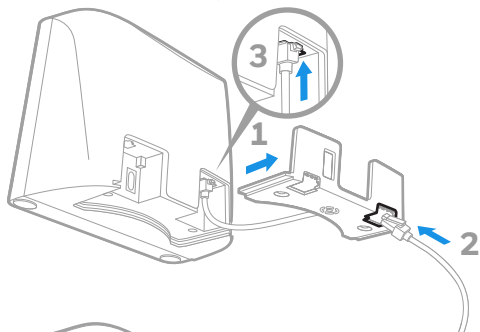
スキャナを接続する前にコンピュータの電源をいったんオフにし、スキャナの接続を完全に行った後、コンピュータの電源を再度オンにします。

電源の組み立て (付属している場合)

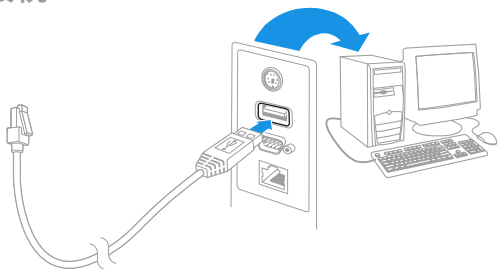


注意： 電源は必要に応じて、別途お買い求めください。

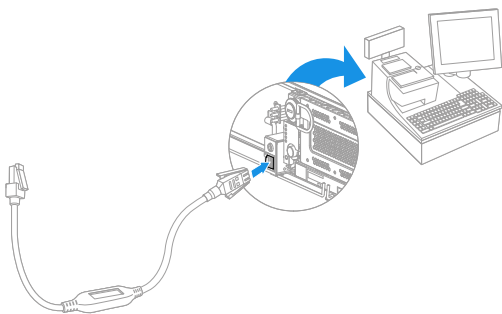
スキャナを接続する (USB および RS485)



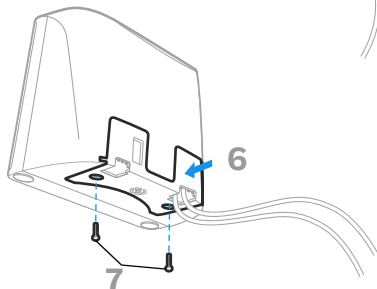
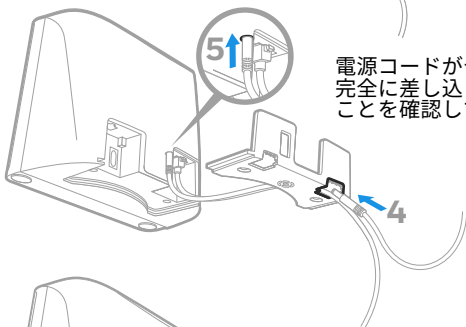
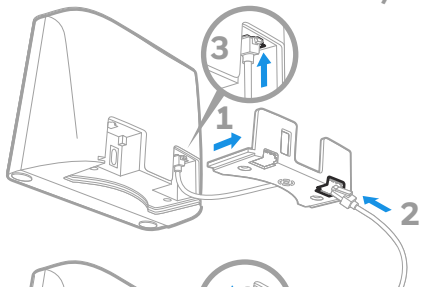
USB 接続



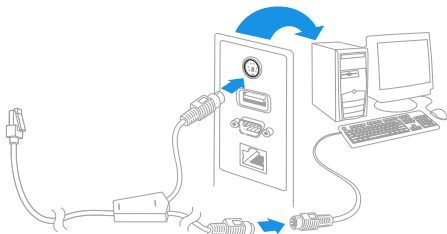
RS485



スキャナを接続する (キーボード ウェッジ および RS232 シリアルポート)

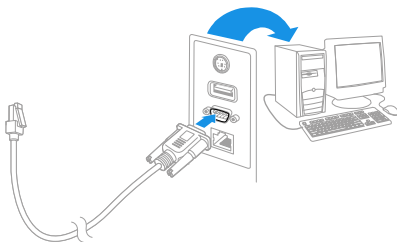


キーボードウェッジ接続



注意： キーボードウェッジ接続の場合は、電源に接続して充電する必要があります。

RS232 シリアルポート



注意： RS232 接続の場合は、電源に接続して充電する必要があります。

読み取り方法

スキヤナでバーコードを読み取ります。エイマがオンになり、LEDが点灯してコードの読み取りの準備が整います。室内の光量が十分でない場合は、コードを読み取ることができないことがあります。

標準の製品デフォルト設定

次のバーコードをスキヤンすると、標準の製品デフォルト設定がすべてリセットされます。



標準の製品デフォルト設定

USB キーボード (PC)

次のコードをスキヤンして、スキヤナを USB キーボード (PC) 用にプログラム設定します。



USB キーボード (PC)

RS485 インターフェイス

RS485 インターフェイスはポート 5B にデフォルト設定されています。ポート 9B を使用する IBM POS 端末がある場合、以下の適切なコードをスキヤンして、端末をプログラムし、キャッシュレジ

スタの電源を切って再度オンにしてください。ポート 17 を使用する IBM POS 端末をご使用の場合は、下記の IBM ポート 17 インターフェイス バーコードをスキャンしてください。



IBM ポート 9B HHBCR-1 インターフェイス



IBM ポート 9B HHBCR-2 インターフェイス



IBM ポート 17 インターフェイス

注意：別の RS485 インターフェイスの選択については、当社ウェブサイト sps.honeywell.com で該当する製品のユーザーズガイドを参照してください。

USB シリアル



Microsoft® Windows® PC を使用している場合は、Honeywell のウェブサイト (honeywell.com/PSSsoftware-downloads) からドライバをダウンロードする必要があります。ドライバは次に使用可能な COM ポート番号を使用します。

次のコードをスキャンしてスキャナをプログラム設定し、標準の RS232 ベースの COM ポートをエミュレートします。Apple® Macintosh コンピュータは、スキャナを USB CDC クラス デバイスとして認識し、クラスドライバを自動的に使用します。



USB シリアル

注意：その他の設定 (ボーレートなど) は不要です。

機能コードの送信

この選択肢が有効で、スキャンされたデータに機能コードが含まれていると、スキャナはその機能コードを端末に送信します。これらの機能コードについてのチャートは、ユーザースガイドに記載されています。スキャナがキーボード ウェッジ モードになっている場合、スキャンコードは送信される前にキーコードに変換されます。



有効
(デフォルト)



無効

国別キーボード

ご使用のインターフェースが USB キーボードまたはキーボードウェッジ (PS/2 対応キーボードインターフェース) の場合は、使用するデフォルトキーボードレイアウトは US キーボードです。このレイアウトを変更するには、下記の表でご使用のキーボードの製造国を確認してください。下記の「**Program Keyboard Country** (キーボード製造国のプログラム)」バーコードをスキャンし、[14 ページ](#)で該当する国コードの数値バーコードをスキャンして、「Save (保存)」バーコードをスキャンします。

デフォルトでは、国固有の文字による置換は次の文字に使用されま
す。# \$ @ [\] ^ ' { } ~ ユーザーガイドの「ISO 646 Character
Replacements (ISO 640 文字置換)」の表で各国の文字の置換を
確認してください。



国別キーボードのプログラム

国コード	スキャン	国コード	スキャン
ベルギー	1	イタリア	5
デンマーク	8	ノルウェー	9
フィンランド	2	スペイン	10
フランス	3	スイス	6
ドイツ / オーストリア	4	米国 (デフォルト)	0
英国	7		



保存

注意： 国コードの全リストについては、当社ウェブサイト
sps.honeywell.com で該当する製品のユーザーガイドを参
照してください。

ターボモード

このオプションでは、キーボードが調整されます。したがって、インターフェイスが USB キーボードまたはキーボードウェッジである場合にだけ使用できます。ターボモードを使用すると、スキャナは、より速く端末に文字を送信します。端末で文字の読み落としがある場合は、ターボモードを使用しないでください。



ターボモードオン



ターボモードオフ

スキャンモード

プレゼンテーションモードの使用時は、スキャナはバーコードを検知したときにアクティブになります。

ストリーミングプレゼンテーションモードになっている間は、スキャン照明が常に点灯し、継続的にバーコードが検出されます。

プレゼンテーション-モバイルフォンモードの使用時は、スキャナが最適化され、モバイルフォンまたは他のLEDディスプレイからバーコードを読み取ります。



プレゼンテーションモード



ストリーミングプレゼンテーションモード



プレゼンテーション-モバイル
フォン

注意： 別のスキャンモードについては、当社ウェブサイト sps.honeywell.com で該当する製品のユーザーズガイドを参照してください。

サフィックス

バーコードの後にキャリッジリターンを追加する場合は、**CR サフィックス** バーコードの追加をスキャンします。バーコードの後にタブを追加するには、**タブサフィックス**の追加バーコードをスキャンします。サフィックスを削除するには、**サフィックスの削除**バーコードをスキャンします。



CR サフィックスの追加



タブサフィックスの追加



サフィックスの削除

すべてのシンボル体系へのコード ID プレフィックスの追加

コード ID プレフィックスをすべてのシンボル体系に一度に追加するには、次のバーコードをスキャンします。



すべてのシンボル体系へのコード ID プレフィックスの追加

注意： コード ID の全リストについては、当社ウェブサイト sps.honeywell.com で該当する製品のユーザーガイドを参照してください。

低品質 PDF コード

この設定では、複数の画像からの情報を組み合わせることによって、破損したまたは印刷が良くない PDF コードをスキャナが読み取る能力が向上します。低品質 PDF オンをスキャンすると、低品質 PDF コードの読み取りは向上しますが、スキャナの迅速さは低下し、高品質のバーコードを読み取る場合も速度が低下します。この設定は、1D バーコード読み取りには影響しません。



低品質 PDF 読み取りオン



低品質 PDF 読み取りオフ

データフォーマットエディタの手順

データフォーマットを入力するための簡単な手順は次のとおりです。詳細な手順については、[当社ウェブサイト](http://sps.honeywell.com) sps.honeywell.com でユーザーガイドを参照してください。

1. **データフォーマットの入力** マークをスキャンします。
2. 初期 / 代替フォーマット：初期フォーマットの場合 **0** をスキャンします。
3. 端末タイプ：どのような端末タイプの場合でも **099** をスキャンします。
4. コード ID：どのようなバーコードタイプの場合でも **99** をスキャンします。
5. 長さ：どのような長さのバーコードの場合でも **9999** をスキャンします。
6. 編集コマンド：次の「プログラミングチャート」を使用します。
7. **保存** をスキャンして入力内容を保存します。



データフォーマットの入力



すべてのデータフォーマットの消去



保存

プログラミング チャート



0



2



4



6



1



3



5



7



8



A



C



E



保存



9



B



D



F

サポート

知識ベースでソリューションを検索するか、または技術サポートポータルにログインして情報を報告するには、honeywell.com/PSTechnicalsupport を参照してください。

文書

製品資料は sps.honeywell.com で提供しています。

限定保証

保証に関する情報は、sps.honeywell.com から、[Support (サポート)] > [Productivity (プロダクティビティ)] > [Warranties (保証)] の順に選択してください。

特許

特許情報については、www.hsmpats.com を参照してください。

商標

本書に記載されているその他の製品名またはマークは、その他の会社の商標または登録商標の場合があり、各社の所有物です。

Disclaimer

Honeywell International Inc. (“HII”) reserves the right to make changes in specifications and other information contained in this document without prior notice, and the reader should in all cases consult HII to determine whether any such changes have been made. HII makes no representation or warranties regarding the information provided in this publication.

HII shall not be liable for technical or editorial errors or omissions contained herein; nor for incidental or consequential damages resulting from the furnishing, performance, or use of this material. HII disclaims all responsibility for the selection and use of software and/or hardware to achieve intended results.

This document contains proprietary information that is protected by copyright. All rights are reserved. No part of this document may be photocopied, reproduced, or translated into another language without the prior written consent of HII.

Copyright © 2023 Honeywell Group of Companies. All rights reserved.