



# CK65

---

powered by Android™

## 빠른 시작 안내서



기기의 배터리를 사용, 충전 또는 교체하기 전에 상자 또는 [sps.honeywell.com](http://sps.honeywell.com)에서 온라인으로 제공되는 모든 라벨, 표시 및 제품 설명서를 주의 깊게 읽으십시오. 휴대용 기기의 배터리 유지보수에 대한 자세한 내용은 [honeywell.com/PSS-BatteryMaintenance](http://honeywell.com/PSS-BatteryMaintenance)를 참조하십시오.

## 구성품

박스에 다음 품목이 들어 있는지 확인하십시오.

- CK65 모바일 컴퓨터  
(모델 CK65L0N)
- 충전용 3.6 VDC 리튬이온 배터리
- 핸드 스트랩
- 제품 설명서

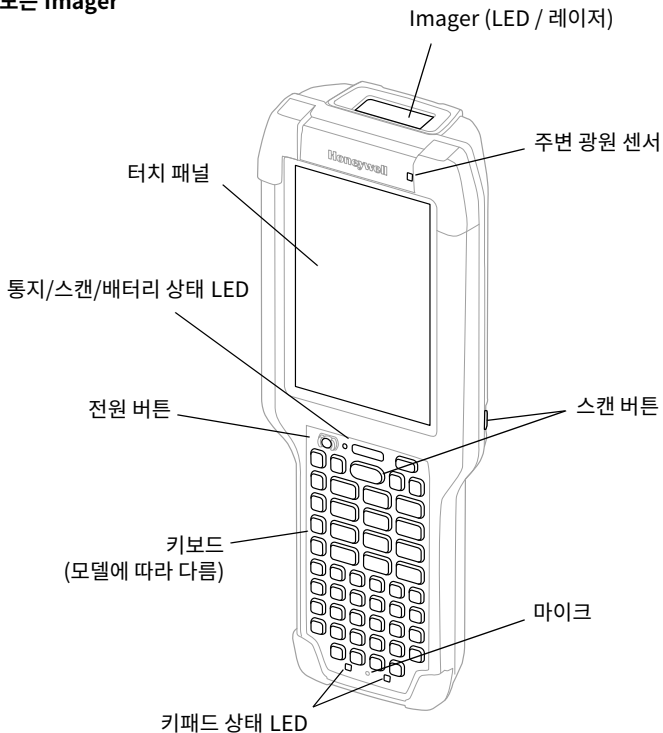
모바일 컴퓨터용 액세서리를 주문한 경우, 이것이 주문서와 함께 동봉되어 있는지 확인하십시오. 서비스를 받기 위해 모바일 컴퓨터를 반송해야 하는 경우 원래 제품 상자에 넣어 보내 주십시오.

## 메모리 카드 사양

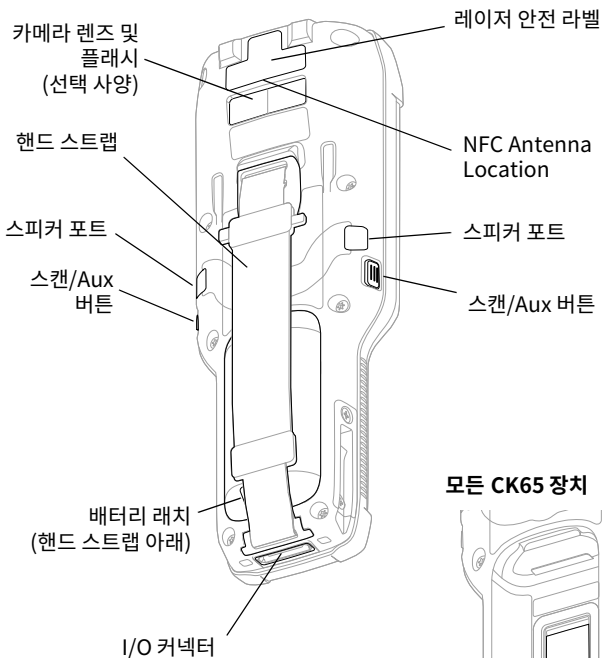
Honeywell은 최상의 성능 및 내구성을 위해 모바일 컴퓨터에 SLC(Single Level Cell) 산업용 microSD™ 또는 microSDHC™ 메모리 카드를 사용하도록 권장합니다. 승인을 받은 메모리 카드 옵션에 대한 자세한 정보는 Honeywell 영업 담당자에게 문의하십시오.

# 모바일 컴퓨터 제품 기능

## 모든 Imager

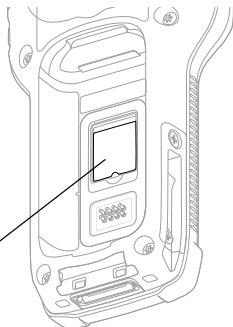


## CK65 - S0803-LR/S0703-SR/N6803-FR/N6703-SR Imager 모델

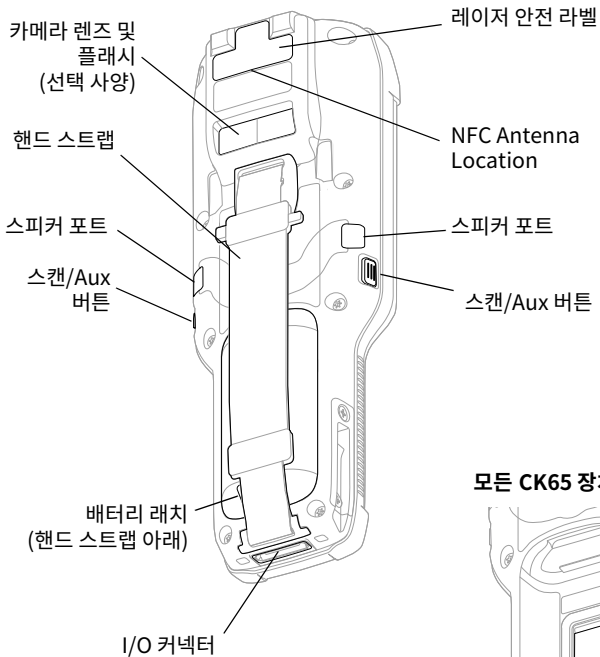


### 모든 CK65 장치

MicroSD 카드 도어 (배터리 및 핸드 스트랩 제거됨)

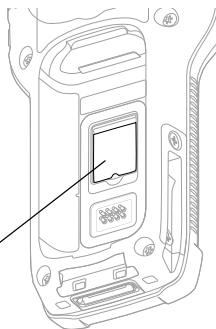


## CK65 - EX20 Imager 모델




### 모든 CK65 장치

MicroSD 카드 도어  
(배터리 및 핸드 스트랩 제거됨)

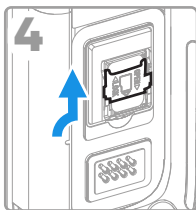
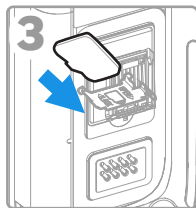
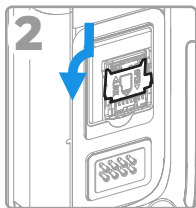
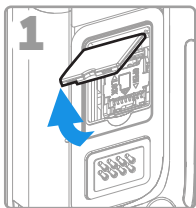


## microSD 카드 설치 ( 선택 사양 )

 카드를 설치 또는 제거하기 전에 항상 컴퓨터의 전원을 끄십시오.

핸드 스트랩을 푸는 방법은 [배터리 설치](#)를 참조하십시오.

microSD 카드를 처음 사용할 때는 먼저 포맷하십시오.

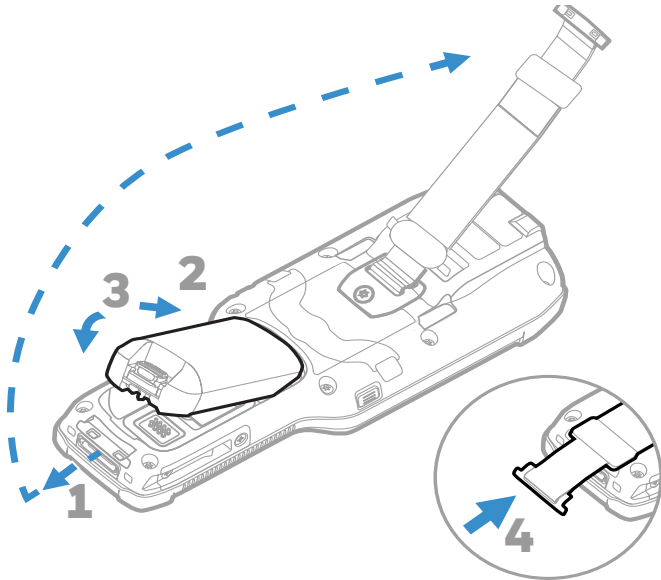


## 배터리 설치

표준 CK65 모바일 컴퓨터는 리튬이온 3.6VDC, 25.2Wh 배터리가 함께 제공됩니다. 냉장 보관 CK65 모바일 컴퓨터는 리튬이온 3.6VDC, 18.7Wh 냉장 보관 배터리가 함께 제공됩니다.



**Honeywell 리튬 이온 배터리 팩 모델 CK65-BTSC, AB17, AB18, 1001AB01 및 CK65-BTCS(냉장 보관)만 사용하십시오.**





컴퓨터에 배터리를 설치하기 전에 제품의 건조 상태를 확인합니다. 물기로 인해 제품이 손상될 수 있으며, 제품 서비스를 받을 수 없습니다.

## 모바일 컴퓨터 충전

CK65 모바일 컴퓨터는 부분 충전된 배터리가 설치된 상태로 배송됩니다. CK3 시리즈 충전기로 최소 **4시간** 이상 배터리를 충전해야 하며, 배터리 충전중에 컴퓨터 사용은 완충 시간을 증가시킵니다.



**Honeywell 액세서리 및 전원 아답터를 사용합니다.**  
Honeywell이 아닌 다른 회사의 액세서리 또는 전원 아답터를 사용하는 경우 제품이 손상될 수 있으며, 제품 서비스를 받을 수 없습니다.

CK65 모바일 컴퓨터는 CK3 시리즈 충전 액세서리를 사용할 수 있도록 설계되었습니다.



컴퓨터 및 배터리를 설치하기 전에 제품의 건조 상태를 확인합니다. 물기로 인해 제품이 손상될 수 있으며, 제품 서비스를 받을 수 없습니다.

## 전원 켜기 / 끄기

처음에 컴퓨터 전원을 켜면 시작 화면이 나타납니다. 세팅 바코드를 스캔하거나 마법사를 사용하여 컴퓨터를 수동으로 설정할 수 있습니다. 설치가 완료되면, 시작시 시작 화면이 더 이상 나타나지 않고 프로비저닝 모드가 자동으로 꺼집니다(비활성화됨).

컴퓨터의 전원을 켜는 방법은 다음과 같습니다.

- 전원 버튼을 약 3초간 눌렀다 땁니다.



컴퓨터의 전원을 끄는 방법은 다음과 같습니다.

1. 옵션 메뉴가 나타날 때까지 **전원** 버튼을 누릅니다.
2. **Power off**(전원 끄기)를 터치합니다.

## 배터리 교체

### 핫 스왑

다음 조건이 충족되는 경우 배터리를 교체할 수 있습니다.

- 컴퓨터에 최소**4분간** 전원이 공급되었습니다.

및

- 30초 이내에 새 배터리를 삽입합니다.

### 배터리 교체 모드

배터리 교체 모드에서는 컴퓨터가 저전력 상태가 되어 단시간 동안 배터리가 분리될 수 있습니다.

배터리 교체 모드 설정은 다음과 같습니다.

1. 옵션 메뉴가 나타날 때까지 **전원** 버튼을 누릅니다.
2. **Swap Battery**을 선택하고 화면의 지시를 따릅니다.
3. 배터리를 교체한 후 전원 버튼을 누릅니다.

## 화면 시간 종료

화면 시간 종료(슬립 모드)의 경우 배터리 전원을 절약하기 위해, 설정된 시간 동안 컴퓨터를 사용하지 않으면 자동으로 컴퓨터의 화면이 꺼지고 잠금 상태가 됩니다.

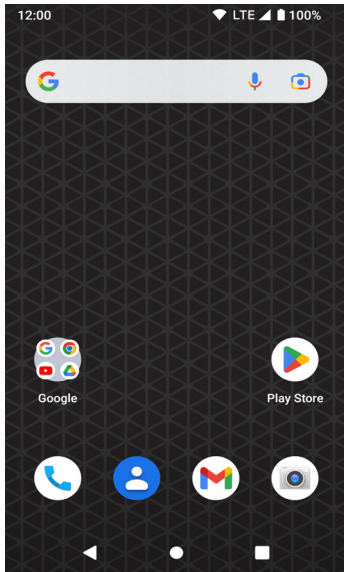
- **전원(Power)**버튼을 눌렀다가 떼서 컴퓨터를 웨이크업합니다.

## 화면 시간 종료 조정

미사용으로 인해 화면이 슬립 상태로 들어가는 시간을 조정할 수 있습니다.

1. 터치 스크린을 위로 밟니다.
2. **설정(Settings) > 디스플레이(Display) > 화면 시간 종료(Screen Timeout)**를 선택합니다.
3. 원하는 시간(화면이 슬립 상태로 들어가는 시간)을 설정합니다.

# 홈 화면 정보



알림 /상태 표시줄

검색 표시줄





홈 화면 패널

즐거찾기 트레이

탐색 버튼

## 탐색 및 기능 버튼

버튼의 위치와 설명은 [모바일 컴퓨터 제품 기능](#)을 참고 바랍니다.

버튼	설명	
	뒤로	이전 화면으로 돌아갑니다.
	홈	홈 화면으로 돌아갑니다.
	최근 앱	최근에 사용한 앱으로 전환합니다.
	스캔	오른쪽, 왼쪽 또는 전면 스캔 버튼을 눌러서 스캐너를 트리거합니다.

## 프로비저닝 모드 정보

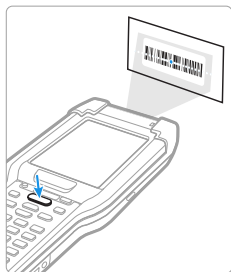
기본 설정 프로세스를 완료하면 프로비저닝 모드가 자동으로 해제됩니다. 설정 응용 프로그램에서 프로비저닝 모드를 활성화하지 않은 경우, 컴퓨터에 응용 프로그램, 인증서, 구성 파일 및 라이선스를 설치하기 위한 바코드 스캔이 제한됩니다. 자세한 내용은 사용 설명서를 참조하십시오.

## 스캔 데모를 이용한 바코드 스캔

**참고:** 판독이 잘 되려면, 빛 반사가 발생하지 않도록 비스듬한 각도로 바코드를 스캔합니다.

1. 터치 스크린을 위로 밟니다.
2. **데모(Demos) > 스캔 데모(Scan Demo)**를 선택합니다.
3. 컴퓨터를 바코드로 향하게 합니다.

4. 화면의 **Scan**을 누르거나 **스캔** 버튼을 누른 채로 에이밍 빔이 바코드 중앙에 오도록 합니다.



디코딩 결과가 화면 상에 나타납니다.

**참고:** 스캔 데모 앱에서는 일부 바코드 심볼로지가 활성화되어 있습니다. 스캔되지 않는 바코드가 있는 경우, 해당 심볼로지가 활성화 되어 있지 않을 수 있습니다. 앱 설정을 변경하는 방법은 사용자 설명서를 참고 바랍니다.

## 데이터 동기화

CK65과 컴퓨터 간의 파일 전송 방법은 다음과 같습니다.

1. USB 충전/통신 액세서리를 이용해 CK65을 컴퓨터에 연결합니다.
2. CK65에서, 화면 상단을 아래로 밀어내려 알림 패널을 표시합니다.
3. **Android 시스템(Android System)** 알림을 두 번 눌러 옵션 메뉴를 엽니다.
4. 파일 전송(**File Transfer**)또는 **PTP**를 선택합니다.
5. 컴퓨터에서 파일 탐색기를 엽니다.

6. CK65을 찾습니다. 이제 다른 저장 장치와 마찬가지로 컴퓨터와 CK65 사이에 파일 또는 폴더를 복사, 삭제 및 이동할 수 있습니다(예를 들어, 잘라내기와 붙여넣기 또는 드래그 앤 드롭).

**참고:** *프로비저닝 모드가 해제되어 있는 경우, 일부 폴더는 파일 브라우저에서 볼 수 없습니다.*

## 모바일 컴퓨터 재시작

응용 프로그램이 응답하지 않거나 컴퓨터가 동작을 멈춘 경우, 모바일 컴퓨터를 재시작해야 할 수 있습니다.

1. 옵션 메뉴가 나타날 때까지 **전원** 버튼을 누릅니다.
2. **재시작**을 선택합니다.

터치 패널이 동작하지 않는 경우, 다음의 방법으로 컴퓨터를 재시작합니다.

- 컴퓨터가 재시작될 때까지 **전원** 버튼을 약 8 초간 누르고 있습니다.

**참고:** *재시작과 대한 고급 옵션은 사용자 설명서를 참고 바랍니다.*

## 지원

Knowledge Base 에서 솔루션을 검색하거나, Technical Support Portal 을 통해 문제를 해결할 수 있습니다. [honeywell.com/PSStechsupport](http://honeywell.com/PSStechsupport) 에서 확인하실 수 있습니다.

## 설명서

제품 설명서는 [sps.honeywell.com](http://sps.honeywell.com)에서 확인할 수 있습니다.

## 제한 보증

보증 정보를 보려면 [sps.honeywell.com](https://sps.honeywell.com)으로 이동하여 **Support > Productivity > Warranties** (지원 > 생산성 > 보증)을 선택합니다.

## 특허

특허 정보는 [www.hsmpats.com](https://www.hsmpats.com)을 참고해 주시기 바랍니다.

## 상표

Google, Android, Google Play 및 기타 상표는 Google LLC의 상표입니다.

## Disclaimer

Honeywell International Inc. (“HII”) reserves the right to make changes in specifications and other information contained in this document without prior notice, and the reader should in all cases consult HII to determine whether any such changes have been made. HII makes no representation or warranties regarding the information provided in this publication.

HII shall not be liable for technical or editorial errors or omissions contained herein; nor for incidental or consequential damages resulting from the furnishing, performance, or use of this material. HII disclaims all responsibility for the selection and use of software and/or hardware to achieve intended results.

This document contains proprietary information that is protected by copyright. All rights are reserved. No part of this document may be photocopied, reproduced, or translated into another language without the prior written consent of HII.

Copyright ©2023 Honeywell Group of Companies. All rights reserved.