



# Genesis™ XP 7680GSR

---

Стационарный фотосканер

## Краткое руководство

Модель: 7680GSR

**Примечание:** Инструкции по очистке устройства приведены в руководстве пользователя.

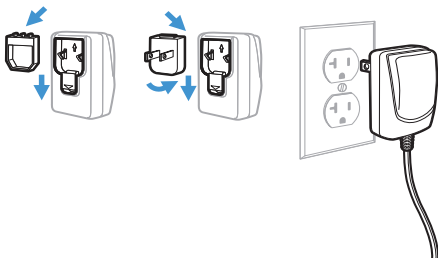
## Характеристики сканера



## Подготовка к эксплуатации

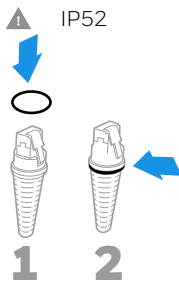
Перед подключением сканера необходимо выключить компьютер. После полного подключения сканера включите компьютер.

### Блок питания (при наличии)

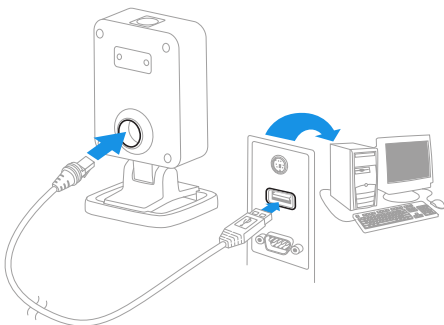


**Примечание:** Блок питания при необходимости следует заказать отдельно.

## Подключение сканера

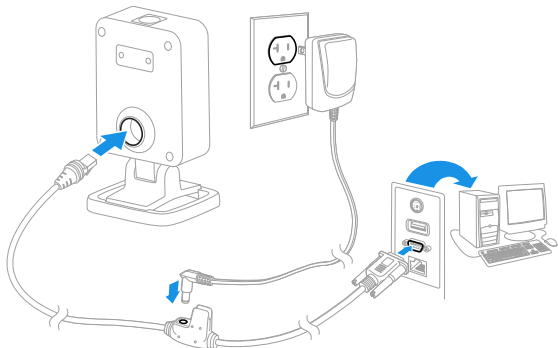


USB:

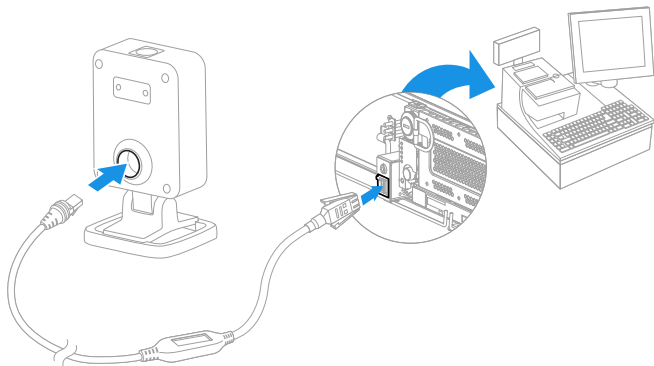




## Последовательный порт RS232:



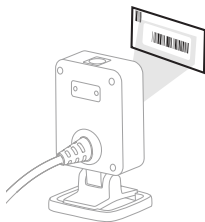
## RS485:



## Технологии считывания

Поднесите штрихкод к сканеру. Загорятся светодиоды подсветки.

Дополнительно: для более удобного наведения на объект нажмите и удерживайте пусковую кнопку сканирования и отцентрируйте точку прицеливания на штрихкоде.



## Устранение неполадок

- При недостаточном уровне освещения в помещении могут возникнуть проблемы со считыванием штрихкода.
- Если штрихкод имеет большой коэффициент отражения (например, покрыт прозрачной пленкой), то для правильного считывания сканер, возможно, следует наклонить относительно штрихкода.

## Кольцевой светодиодный индикатор состояния сканера

Genesis XP 7680 оснащен 360-градусным кольцевым светодиодным индикатором вокруг области сканирования для информирования пользователя о состоянии сканера:

Светодиоды	Состояние
Белый	Режим ожидания: Genesis XP готов к сканированию и не выполняет распознавание объектов в поле сканирования.
Зеленый	Успешное считывание
Красный	Ошибка

## Стандартные параметры устройства, заданные по умолчанию

Следующий штрихкод позволяет задать для всех стандартных параметров устройства значения по умолчанию.



Стандартные параметры устройства, заданные по умолчанию

## Последовательный порт USB

Отсканируйте следующий код, чтобы запрограммировать сканер для эмуляции стандартного COM-порта RS232. При использовании ПК с ОС Microsoft® Windows® необходимо загрузить соответствующий драйвер с веб-сайта Honeywell ([www.honeywellaidc.com](http://www.honeywellaidc.com)). Драйвер будет использовать



первый свободный номер COM-порта. Компьютеры Apple® Macintosh распознают сканер как устройство класса USB CDC и автоматически используют драйвер этого класса.



Последовательный порт USB

**Примечание:** *Дополнительная настройка конфигурации (например, скорость передачи данных в бодах) не требуется.*

## Клавиатура персонального компьютера, подключаемая через порт USB

Отсканируйте следующий код, чтобы запрограммировать сканер для клавиатуры персонального компьютера, подключаемой через порт USB.



Клавиатура персонального компьютера, подключаемая через порт USB

# Интерфейс RS485

Интерфейс RS485 по умолчанию принимает значение порта 5В. Если у вас терминал IBM POS, использующий порт 9В, отсканируйте соответствующий код из указанных ниже, чтобы запрограммировать терминал, а затем выключить и снова включить питание кассового аппарата.



Интерфейс IBM порт 9В  
NNBCR-1



Интерфейс IBM порт 9В  
NNBCR-2

**Примечание:** Для выбора дополнительных интерфейсов RS485 см. руководство пользователя продукта на веб-сайте.

## Национальная раскладка клавиатуры

Отсканируйте приведенный ниже код соответствующей страны, чтобы запрограммировать раскладку клавиатуры на свою страну или свой язык. Следующие символы по умолчанию заменяются на местные символы страны: # \$ @ [ \ ] ' { } ~ Чтобы узнать больше о замене для каждой страны, см. таблицу замены символов из стандарта ISO 646 в руководстве пользователя.



США (по умолчанию)



Бельгия



Дания



Финляндия



Франция



Германия/Австрия



Великобритания



Италия



Норвегия



Испания



Швейцария

**Примечание:** Полный список кодов стран приведен в руководстве пользователя сканера.

## Обнаружение объектов

В режиме обнаружения объектов используется луч инфракрасного (ИК) излучения, который определяет наличие объекта в поле зрения сканера. При обнаружении объекта сканер предпримет попытку отсканировать штрихкод. Отсканируйте код в **Режим обнаружения объектов — коротком диапазоне** для объектов, находящихся на расстоянии приблизительно 6 дюймов (15 см) от сканера. Или отсканируйте код в **Режим обнаружения объектов — среднем диапазоне** для объектов, находящихся на расстоянии приблизительно 9 дюймов (23 см) от сканера.



Режим обнаружения объектов



Обнаружение объектов —  
короткий диапазон  
(по умолчанию)



Обнаружение объектов —  
средний диапазон

## Ручной режим

Отсканируйте код в **ручном режиме (нормальный)** нажатием пусковой кнопки сканирования.



Ручной режим —  
нормальный

## Суффикс

Если после штрихкода требуется вставить символ возврата каретки, отсканируйте штрихкод **Добавление суффикса CR**.  
Если после штрихкода требуется вставить символ табуляции, отсканируйте штрихкод **Добавление суффикса табуляции**.  
Для удаления суффиксов отсканируйте штрихкод **Удаление суффикса**.



Добавление суффикса CR



Добавление суффикса  
табуляции



Удаление суффикса

## Добавление префикса с идентификатором ко всем кодам

Отсканируйте следующий штрихкод для добавления префикса с идентификатором сразу ко всем типам штрих-кода.



Добавление префикса с идентификатором ко всем типам штрих-кода (временно)

**Примечание:** Полный список идентификаторов кодов приведен в руководстве пользователя устройства.

## Передача функционального кода

При активации этой функции и при наличии функциональных кодов в отсканированных данных сканер передает функциональный код на терминал. Таблицы с функциональными кодами представлены в руководстве пользователя. Когда сканер подключен в разрыв клавиатуры, то перед передачей штрихкод преобразуется в код клавиши.



Включить  
(по умолчанию)



Отключить

## Программа EZConfig-Scanning

Для доступа к дополнительным функциям сканера используйте интерактивный инструмент конфигурационного программного обеспечения EZConfig-Scanning, который можно загрузить с нашего веб-сайта.

## Поддержка

Для поиска решения в нашей базе знаний или входа на портал технической поддержки, чтобы сообщить о проблеме, перейдите по адресу [www.honeywellaidc.com/working-with-us/contact-technical-support](http://www.honeywellaidc.com/working-with-us/contact-technical-support).

## Документация по продукции

Документация к устройству доступна на веб-сайте [www.honeywellaidc.com](http://www.honeywellaidc.com).

## Ограниченная гарантия

Для получения гарантийной информации перейдите на веб-сайт [www.honeywellaidc.com](http://www.honeywellaidc.com) и нажмите **Ресурсы > Гарантия на изделие**.

## Патенты

Патентная информация доступна для ознакомления на веб-сайте [www.hsmpats.com](http://www.hsmpats.com).

## Отказ от обязательств

Honeywell International Inc. («HII») оставляет за собой право вносить изменения в спецификации и прочую информацию, содержащуюся в данном документе, без предварительного

уведомления; во всех случаях о наличии подобных изменений читатель должен узнавать в НИИ. Информация в данном документе не влечет никаких обязательств со стороны НИИ.

НИИ не несет ответственности за технические или редакторские ошибки или упущения, которые могут здесь содержаться, а также за непреднамеренный или косвенный ущерб, возникающий в результате поставки, работы или другого использования этого материала. НИИ отвергает любую ответственность за выбор и использование программного обеспечения и/или аппаратных средств для достижения желаемых результатов.

Этот документ содержит информацию, которая является интеллектуальной собственностью и защищена авторским правом. Все права защищены. Никакая часть этого документа не может быть скопирована, воспроизведена или переведена на другие языки без предварительного письменного разрешения НИИ.

© Honeywell International, 2021 г. Все права защищены.