



Solaris 7980g/7990g

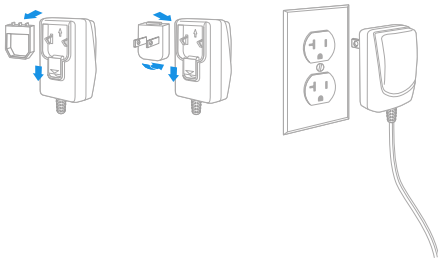
Презентационный фотосканер

Краткое руководство пользователя

Начало работы

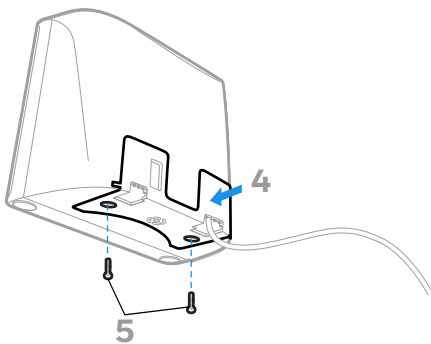
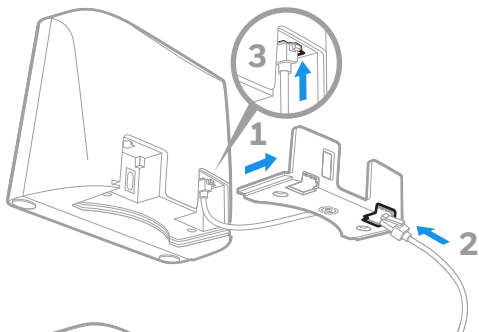
Перед подключением сканера выключите компьютер.
После полного подключения сканера включите компьютер.

Блок энергоснабжения (при наличии)

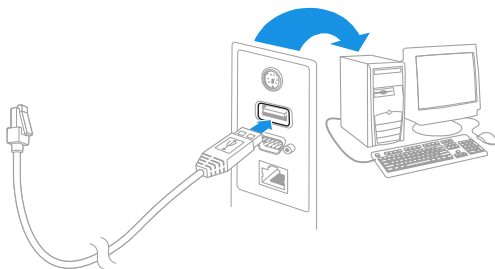


Примечание: Источник питания при необходимости следует заказать отдельно.

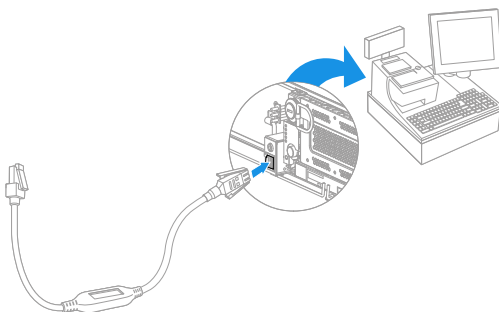
Подключение сканера (USB и RS485)



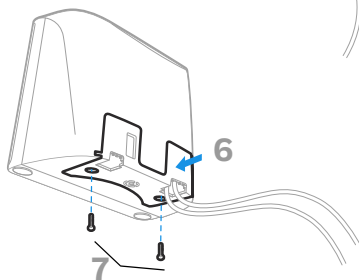
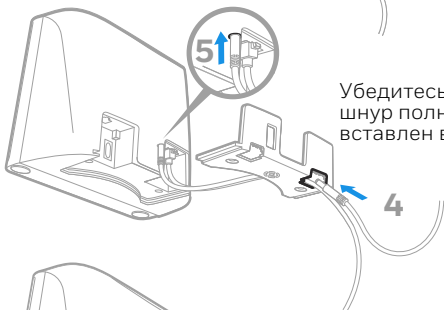
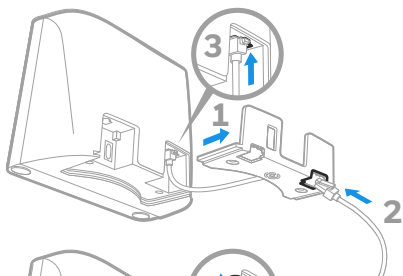
USB



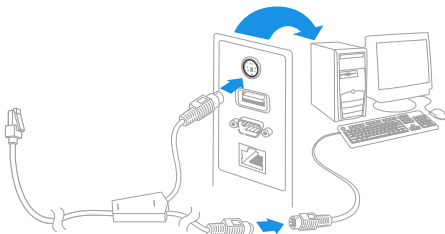
RS485



Подключение сканера (клавиатурный преобразователь и последовательный порт RS232)

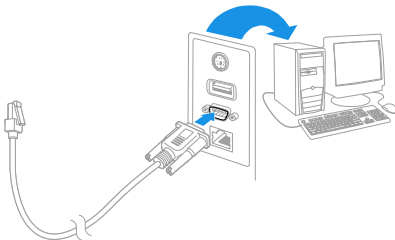


Клавиатурный преобразователь



Примечание: Для клавиатурного преобразователя необходимо использовать источник питания.

Последовательный порт RS232



Примечание: Для RS232 необходимо использовать источник питания.

Технологии считывания

Разместите штрих-код перед сканером. После этого включится целеуказатель, а светодиоды считывают код. Если уровень освещенности в комнате недостаточен, считывание кода может не произойти.

Стандартные настройки по умолчанию для продукта

Следующий штрих-код восстанавливает все стандартные настройки по умолчанию для продукта.



Стандартные настройки по умолчанию для продукта

Клавиатура персонального компьютера, подключаемая через порт USB

Отсканируйте следующий код, чтобы запрограммировать сканер для клавиатуры персонального компьютера, подключаемой через порт USB.



Клавиатура персонального компьютера, подключаемая через порт USB

Интерфейс RS485

Интерфейс RS485 по умолчанию принимает значение порта 5B. Если у вас терминал IBM POS, использующий порт 9B, отсканируйте соответствующий код из указанных ниже, чтобы запрограммировать терминал, а затем выполните цикл

включения-выключения кассового аппарата. Если у вас терминал IBM POS с портом 17, отсканируйте штрих-код интерфейса «IBM порт 17», приведенный ниже.



Интерфейс IBM порт 9В
HNBCR-1



Интерфейс IBM порт 9В
HNBCR-2



Интерфейс IBM порт 17

Примечание: Для выбора дополнительных интерфейсов RS485 см. Руководство пользователя Вашего продукта на нашем веб-сайте sps.honeywell.com.

Последовательный порт USB



При использовании ПК с ОС Microsoft® Windows® необходимо загрузить соответствующий драйвер с веб-сайта Honeywell (honeywell.com/PSSsoftware-downloads). Драйвер будет использовать первый свободный номер COM-порта.

Отсканируйте следующий код, чтобы запрограммировать сканер для эмуляции стандартного COM-порта RS232. Компьютеры Apple® Macintosh распознают сканер как устройство класса USB CDC и автоматически используют драйвер этого класса.



Последовательный порт USB

Примечание: *Дополнительная настройка конфигурации (например, скорость передачи данных в бодах) не требуется.*

Передача функционального кода

При активации этой функции и при наличии функциональных кодов в отсканированных данных сканер передает функциональный код на терминал. Таблицы

с функциональными кодами находятся в Вашем Руководстве пользователя. Когда сканер находится в режиме электронного соединения, то перед передачей штрих-код конвертируется в код клавиатуры.



Включить
(по умолчанию)



Отключить

Клавиатура для страны

Если в качестве интерфейса сканера выбрана USB-клавиатура или клавиатурный преобразователь, то раскладкой клавиатуры по умолчанию является клавиатура США. Чтобы изменить раскладку, ознакомьтесь с таблицей раскладок для разных стран, приведенной ниже.

Отсканируйте расположенный ниже штрих-код **Program Keyboard Country** (Программирование раскладки клавиатуры), затем отсканируйте числовой штрих-код или штрих-коды соответствующего кода страны на [странице 16](#), после чего отсканируйте штрих-код **Save** (Сохранить).

Следующие символы по умолчанию заменяются на местные символы страны: # \$ @ [\] ^ { } ~ С таблицей замены символов ISO 646 можно ознакомиться в Руководстве пользователя, где приведены символы замены этих знаков для каждой страны.



Программа клавиатуры
страны

Код страны	Отсканируйте	Код страны	Отсканируйте
Бельгия	1	Италия	5
Дания	8	Норвегия	9
Финляндия	2	Испания	10
Франция	3	Швейцария	6
Германия/ Австрия	4	США (по умолчанию)	0
Великобритания	7		



Сохранить

Примечание: Полный список кодов стран см. в Руководстве пользователя изделия на нашем веб-сайте sps.honeywell.com.

Турборежим

Этот выбор является модификатором клавиатуры, поэтому его можно использовать только в случае, если интерфейсом является USB-клавиатура или электронный соединитель. В турборежиме сканер передает символы на терминал быстрее. Использование турборежима не рекомендуется в том случае, если терминал не принимает значения символов.



Турборежим включен



Турборежим выключен

Режимы сканирования

В режиме Презентации, сканер активируется, когда "видит" штрих-код.

В режиме Поточковой презентации подсветка сканера работает все время и постоянно находится в поиске штрих-кодов.

В режиме Презентация - Мобильный телефон работа сканера оптимизирована для считывания штрих-кодов с мобильных телефонов и других светодиодных дисплеев.



Режим презентации



Режим потоковой
презентации



Презентация – мобильный
телефон

Примечание: Для выбора дополнительных режимов, см. Руководство пользователя Вашего продукта на нашем веб-сайте sps.honeywell.com.

Суффикс

Если вы хотите сделать возврат каретки после штрих-кода, отсканируйте штрих-код **Добавить суффикс возврата каретки**. Чтобы после штрих-кода добавить табуляцию, отсканируйте штрих-код **Добавить суффикс табуляции**. Чтобы удалить суффиксы, отсканируйте штрих-код **Удалить суффикс**.



Добавить суффикс
возврата каретки



Добавить суффикс табуляции



Удалить суффикс

Добавление префикса ID кода ко всем символическим обозначениям

Отсканируйте следующий штрих-код, чтобы добавить префикс ID кода сразу ко всем символическим обозначениям.



Добавить префикс ID кода ко всем символическим обозначениям

Примечание: Полный список ID кодов находится в Руководстве пользователя Вашего продукта на нашем веб-сайте sps.honeywell.com.

Низкокачественные коды PDF

Эта настройка улучшает способность сканера считывать поврежденные или плохо отпечатанные коды PDF, позволяя комбинировать данные из нескольких изображений. При сканировании в режиме «Низкокачественные коды PDF» улучшается качество считывания низкокачественных кодов PDF, однако скорость считывания снижается, что делает

сканер менее оперативным при считывании качественных штрих-кодов. Эта настройка не влияет на считывание одномерных штрих-кодов.



Режим «Низкокачественные
коды PDF» включен



Режим «Низкокачественные
коды PDF» выключен

Инструкции для редактора формата данных

Ниже приводится выдержка из инструкций по формату ввода данных. Полные инструкции приведены в Руководстве пользователя изделия на нашем веб-сайте sps.honeywell.com.

1. Отсканируйте символ **Ввода формата данных**.
2. Основной/дополнительный формат: отсканируйте **0** для использования основного формата.
3. Тип терминала: отсканируйте **099** для любого типа терминала.
4. I.D. кода: отсканируйте **99** для любого типа штрих-кода.
5. Длина: отсканируйте **9999** для любой длины штрих-кода.
6. Команды редактора: используйте приведенную ниже таблицу программирования.

7. Отсканируйте **Сохранить**, чтобы сохранить введенные данные.



Ввести формат данных



Очистить все форматы
данных



Сохранить

Таблица программирования



0



1



2



3



4



5



6



7



8



9



A



B



C



D



E



F



Сохранить

Поддержка

Чтобы выполнить поиск решения в нашей базе знаний или войти в систему портала технической поддержки и сообщить о проблеме, перейдите на сайт honeywell.com/PSStechnicalsupport.

Документация

Документация на изделие доступна на веб-сайте sps.honeywell.com.

Ограниченная гарантия

Гарантийная информация находится на веб-сайте sps.honeywell.com в разделе «**Support > Productivity > Warranties**» («Поддержка > Эффективная работа > Гарантии»).

Патенты

Патентная информация доступна по адресу www.hsmpats.com.

Товарные знаки

Другие названия изделий или марки, упоминаемые в настоящем документе, могут быть торговыми марками или зарегистрированными торговыми марками других компаний и являются собственностью соответствующих владельцев.

Disclaimer

Honeywell International Inc. (“HII”) reserves the right to make changes in specifications and other information contained in this document without prior notice, and the reader should in all cases consult HII to determine whether any such changes have been made. HII makes no representation or warranties regarding the information provided in this publication.

HII shall not be liable for technical or editorial errors or omissions contained herein; nor for incidental or consequential damages resulting from the furnishing, performance, or use of this material. HII disclaims all responsibility for the selection and use of software and/or hardware to achieve intended results.

This document contains proprietary information that is protected by copyright. All rights are reserved. No part of this document may be photocopied, reproduced, or translated into another language without the prior written consent of HII.

Copyright © 2023 Honeywell Group of Companies. All rights reserved