



# Genesis™ XP 7680GSR

---

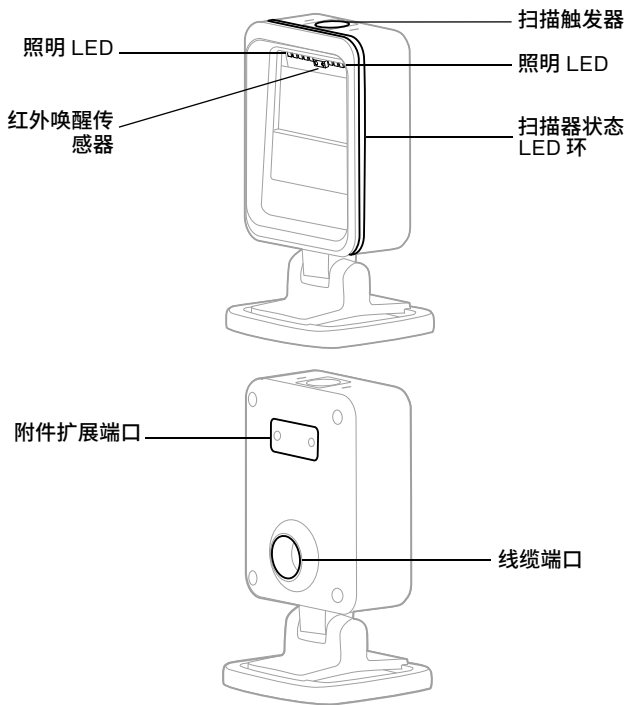
演示影像扫描器

## 快速入门指南

代理商型号：7680GSR

注：有关清洁设备的信息，请参阅用户指南。

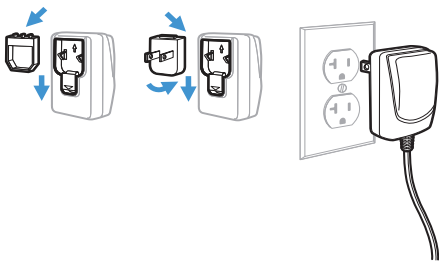
## 扫描器功能



## 开始使用

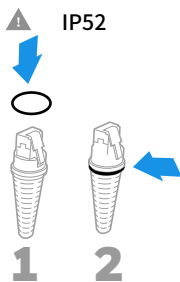
连接扫描枪之前请关闭计算机电源，然后在扫描枪完全连接后打开计算机电源。

## 供电装置（如果包括）

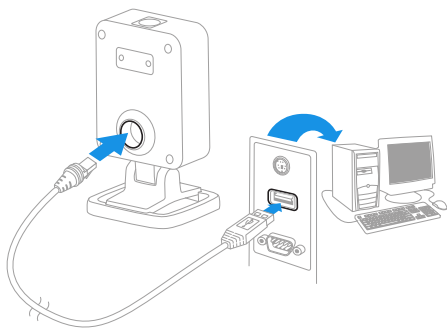


**注：**如果需要电源，必须单独订购。

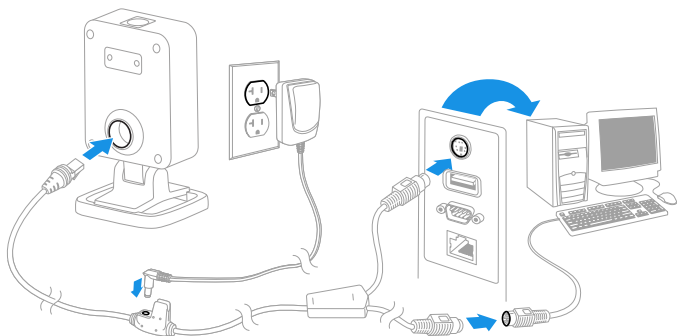
## 连接扫描器



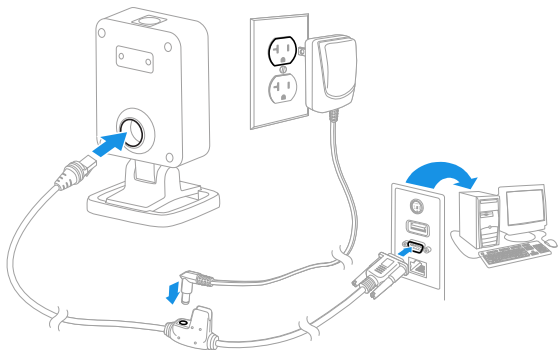
## USB:



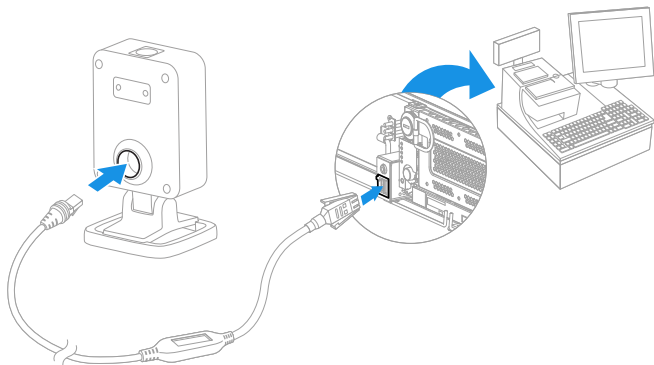
## 键盘口：



## RS232 串口：



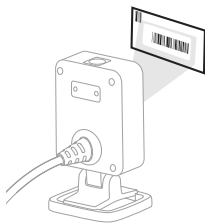
## RS485:



## 识读技巧

将条码朝向扫描器。照明 LED 指示灯亮起。

可选：要获得瞄准帮助，按住扫描触发器，并将瞄准点对准条码的中心。



## 故障排除

- 如果室内光照不足，可能无法读取条码。
- 如果条码反射度高（例如，镀膜条码），则可能需要倾斜扫描枪至一定角度，以便成功扫描条码。

## 扫描器状态 LED 环

Genesis XP 7680 有一个 360 度 LED 环。该 LED 环绕扫描区域，并提供有关扫描器状态的反馈：

LED	状态
白色	闲置：Genesis XP 已准备好扫描，还没有识别扫描区域中的任何内容。
绿色	读取正常
红色	错误

## 标准产品默认设置

下列条码重置所有标准产品默认设置。



标准产品默认设置

## USB 虚拟串口

扫描以下代码，以设置扫描程序模拟基于普通 RS232 的 COM 端口。如果您在使用 Microsoft® Windows®，则需要从 Honeywell 网站 ([www.honeywellaidc.com](http://www.honeywellaidc.com)) 下载驱动程序。驱动程序将使用下一个可用的 COM 端口号。Apple Macintosh 计算机将扫描枪识别为 USB CDC 类设备，并自动使用类驱动程序。



USB 虚拟串口

**注：***无需额外配置（例如，波特率）。*

## USB PC 键盘

扫描以下代码，以设置扫描器用于 USB PC 键盘。



USB PC 键盘



## RS485 接口

RS485 接口默认为端口 5B。如果您有一个 IBM POS 终端使用端口 9B，则须扫描下面相应的条码，以设置该终端，然后将收银机断电重启。



IBM 端口 9B HHBCR-1 接口



IBM 端口 9B HHBCR-2 接口

**注：**有关其他 RS485 接口选择，请参阅产品的用户指南。

## 键盘的国家 / 地区设置

在下方扫描相应的国家代码即可根据您所在的国家或所用的语言来设置键盘布局。默认情况下，国家字符替换用于以下字符：

# \$ @ [ \ ] ^ { } ~ 请参阅用户指南中的 ISO 646 字符替换表，以查看各国 / 地区的字符替换。



美国（默认）



比利时



丹麦



芬兰



法国



德国 / 奥地利



英国



意大利



挪威



西班牙



瑞士

**注：**有关国家 / 地区代码的完整列表，请参阅产品的用户指南。

## 对象检测

对象检测模式使用红外 (IR) 光束来检测位于扫描器视野中的对象。检测到对象时，扫描器会尝试扫描条码。对于大约 6 英寸（15 厘米）远的目标，扫描**对象检测模式**然后是**短距离**代码。或者，对于大约 9 英寸（23 厘米）远的目标，扫描**对象检测模式**，然后是**中等距离**代码。



对象检测模式



对象检测 - 短距离



对象检测 - 中等距离

## 手动触发

扫描**手动触发器 - 正常**代码，要求按下扫描触发器进行读取。



手动触发 - 常规

## 后缀

如果您希望条码后有一个回车符，请扫描**添加回车符后缀**条码。若要在条码后添加制表符，请扫描**添加制表符后缀**条码。否则，请扫描**删除后缀**条码，以删除后缀。



添加回车符后缀



添加制表符后缀



删除后缀

## 将条码 ID 前缀添加到所有码制

如果您希望将条码 ID 前缀立即添加到所有码制，请扫描以下条码。



将条码 ID 前缀添加到所有码制  
(临时)

**注：**有关条码 ID 的完整列表，请参阅产品的用户指南。

## 功能码传输

如果启用此选项，并且功能码包含在扫描的数据中，扫描枪会将功能码传输到终端。用户指南中提供了这些功能码的图表。扫描枪处于键盘楔形模式时，扫描码在传输之前被转换为键盘码。



启用 (默认)



禁用

## EZConfig-Scanning

若要访问扫描枪的其他功能，请使用我们的网站提供的在线配置软件工具 EZConfig-Scanning。

## 支持

要在知识库中搜索解决方案，或登录技术支持门户并报告问题，请转至。

[www.honeywellaidc.com/working-with-us/contact-technical-support](http://www.honeywellaidc.com/working-with-us/contact-technical-support).

## 产品文档

产品文档可在 [www.honeywellaidc.com](http://www.honeywellaidc.com) 中找到。

## 有限保修

有关保修信息，请访问 [www.honeywellaidc.com](http://www.honeywellaidc.com)，单击 **Resources > Product Warranty**（获取资源 > 产品质量保证书）。

## 专利

有关专利信息，请访问 [www.hsmpats.com](http://www.hsmpats.com)。

## 免责声明

霍尼韦尔国际公司（下称“HII”）保留对本文件中所含的规格和其他信息做出修改的权利，无需另行通知。读者应随时咨询 HII，以确定文件是否发生修改。本发布中的信息并不代表 HII 所做的任何承诺。

对本文件含的技术或编辑错误、纰漏，以及因提供、执行或使用本资料造成的任何附随的或后果性的损害，HII 公司均不承担责任。对用户选择和使用软件和 / 或硬件来获得预期结果方面，HII 不承担任何责任。

此文档包含受版权保护的专有信息。HII 保留所有权利。未经 HII 许可，任何人不得复制或翻译本文件。

版权所有 ©2021 霍尼韦尔国际公司，保留所有权利。