

Honeywell

THE POWER OF **CONNECTED**

Dolphin™ CN80

采用 Android™

快速入门指南

开箱检查

确认箱中包含以下物品：

- Dolphin CN80 无线信息终端
(型号 CN80L0N 或 CN80L1N)
- 3.85 VDC 可充电锂离子电池
- 触控笔和系绳
- 手带
- 产品文档

如果您订购了无线信息终端附件，请验证它们是否也包括在本订单物品中。请务必保留原始包装，以便在需要将终端返回进行维修。

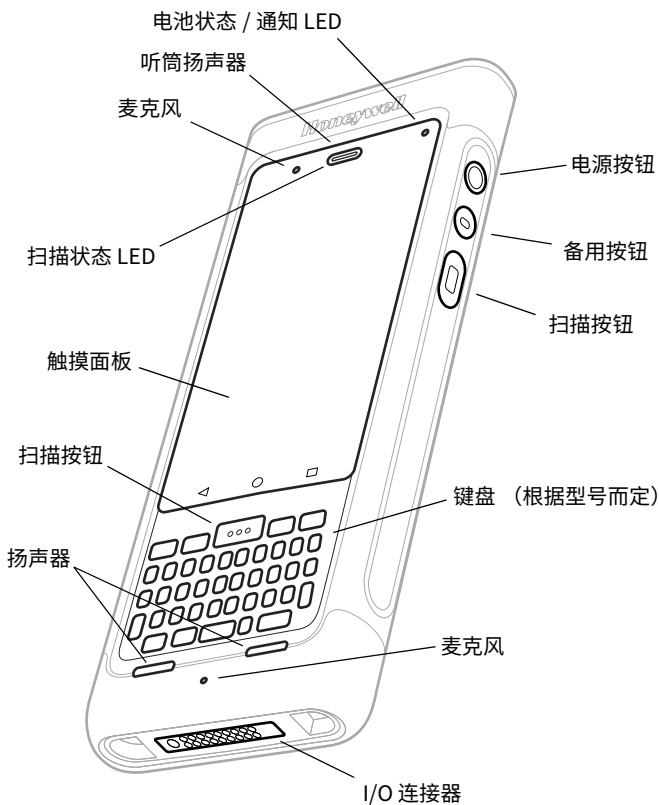
注释： *CN80L0N* 型号不包含 *WWAN* 天线。

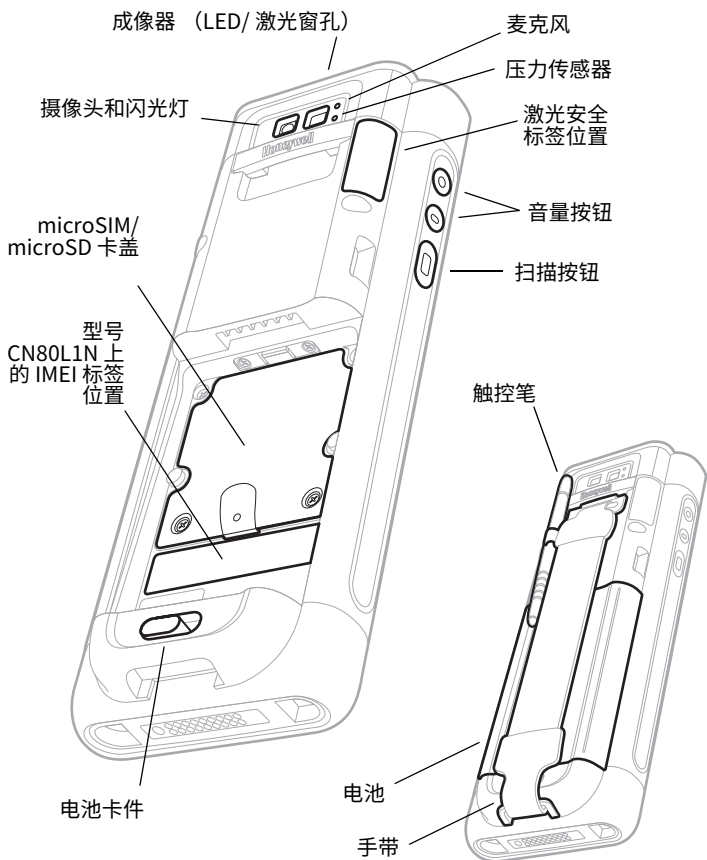
记忆卡规格

Honeywell 建议将 Single Level Cell (SLC) 工业级 microSD™ 或 microSDHC™ 记忆卡搭配 Dolphin 无线信息终端一起使用，以获得最高性能和耐久性。联系 Honeywell 销售代表，了解关于如何选择合格记忆卡的更多信息。

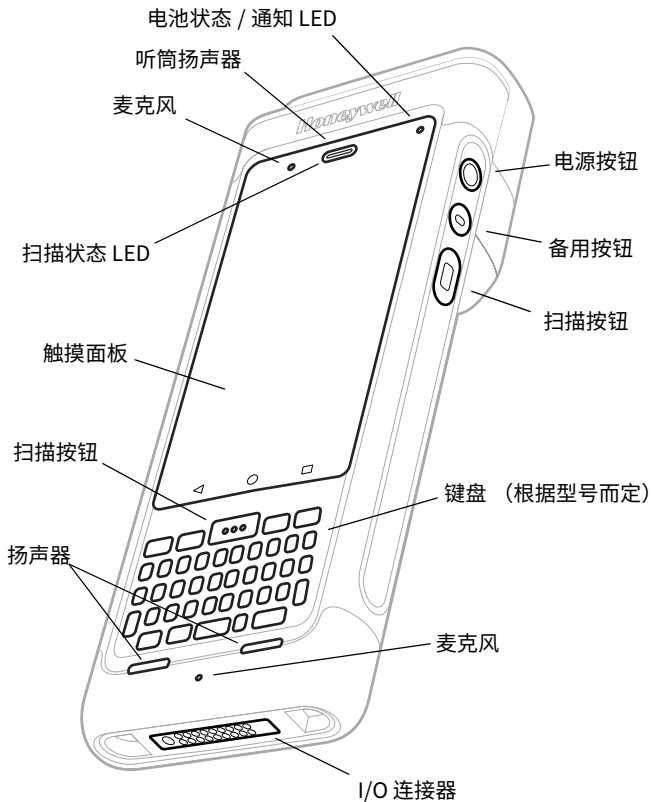
终端功能

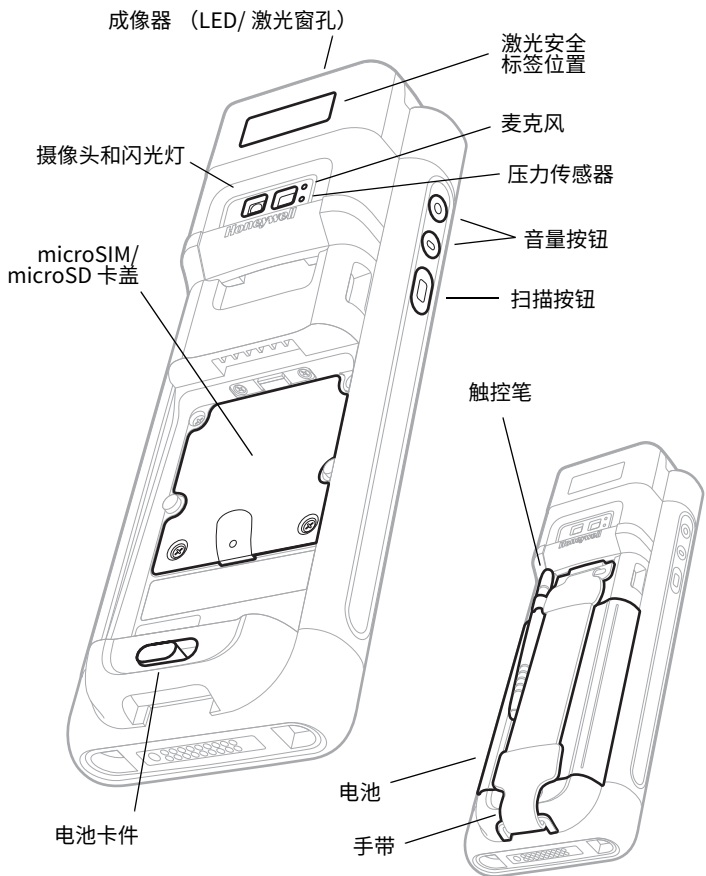
CN80 型号 (带 6603ER 成像器)





CN80 型号 (带 EX20 近距 / 远距成像器)

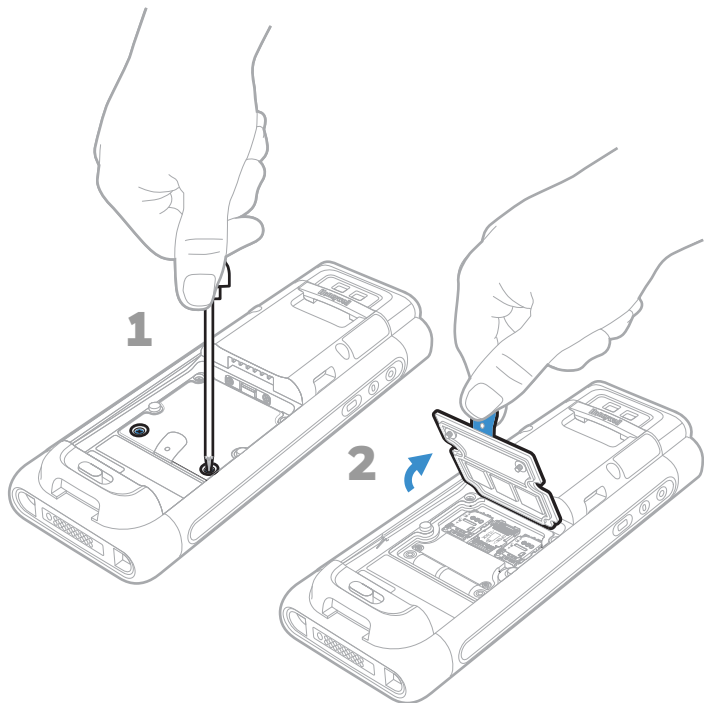




安装 microSIM 卡 / 安装 microSD 卡



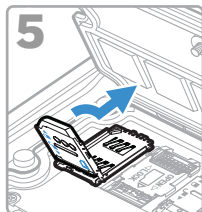
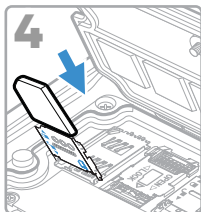
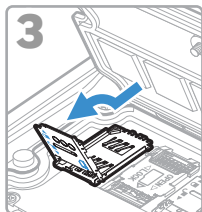
尝试安装或取出卡之前，请务必关闭终端电源。



SIM 1

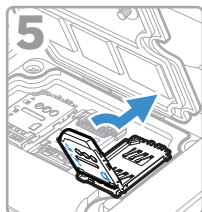
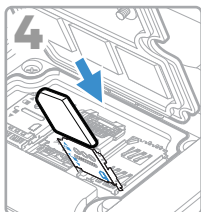
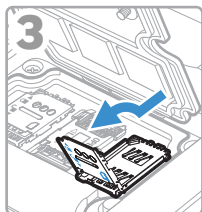
仅在 CN80L1N 型号上提供电话功能。

当使用 NFC 安全元件 NFC 链路加密的 UICC 卡时，请将卡装在 SIM 卡槽 1 中。



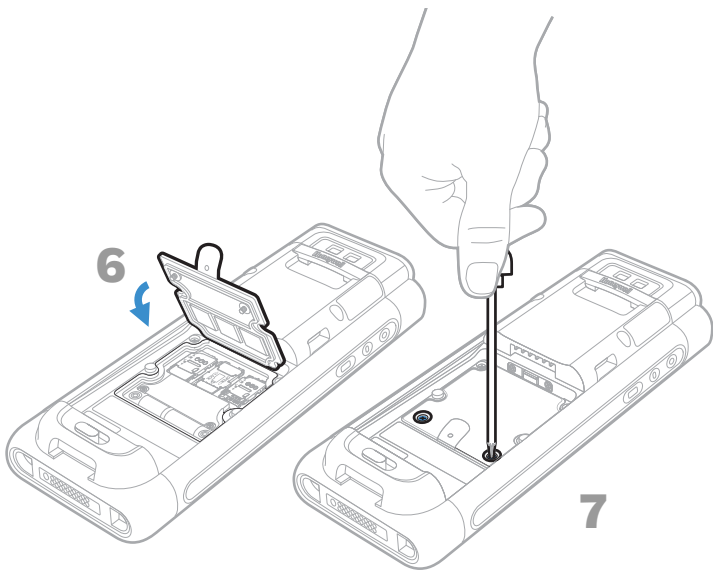
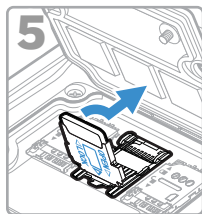
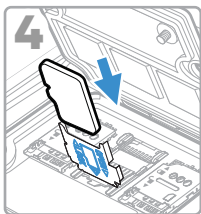
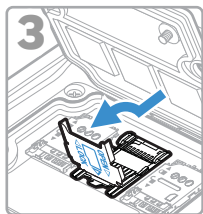
SIM 2

仅在 CN80L1N 型号上提供 SIM 2 功能。



microSD

第一次使用之前请对 microSD 卡进行格式化。

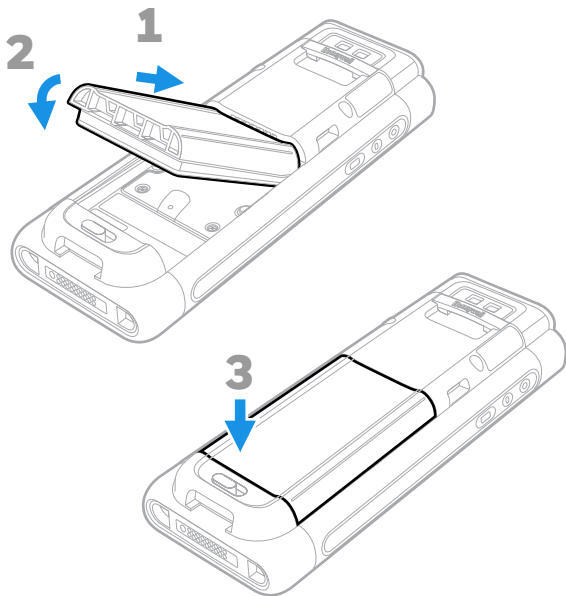


安装电池

CN80 无线信息终端随附专为 Honeywell International Inc. 制造的 3.85 VDC，22.3 瓦时锂离子电池。

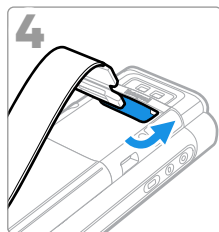
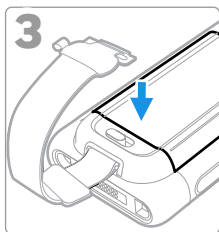


仅使用 Honeywell 提供的锂离子电池组，型号为 CW-BAT (SKU CX80-BAT-EXT-WRLS1)。



将电池放进终端之前，请确保所有组件干燥。潮湿的组件可能会造成超出保修范围的损坏。

安装手带



给终端充电

CN80 无线信息终端随附已部分充电的电池。请使用 CX80 系列充电装置给电池充电，充电时间至少为 **4 个小时**。在电池充电时使用终端会延长充满电量所需的时间。



建议您使用 Honeywell 配件和电源适配器。使用任何非 Honeywell 配件或电源适配器可能导致超出保修范围的损坏。

CN80 无线信息终端指定使用以下 CX80 系列 充电配件：
HomeBase、Ethernet HomeBase、ChargeBase、NetBase、四通
道电池充电器、车载电源适配器、车载扩展坞和卡扣式适配器。



**将终端和电池与外围设备连接之前，请确保所有组件干燥。
潮湿的组件可能会造成超出保修范围的损坏。**

打开 / 关闭电源

打开终端电源：

- 按住**电源**按钮大约 3 秒钟，然后松开。

关闭终端电源：

1. 按住**电源**按钮，直到显示选项菜单为止。
2. 轻触 **Power Off**（关机）。
3. 提示关闭终端时，轻触 **OK**（确定）。

使用电池更换模式进行电池更换


取出电池之前，请务必将终端置于电池更换模式。电池更换模式可将终端置于低功耗状态，从而可以短时间取下电池。

激活电池更换模式：

1. 按住**电源按钮**，直到显示选项菜单为止。
2. 轻触 **Battery Swap**（电池更换），然后按照屏幕上的说明执行操作。
3. 更换电池后，请按下**电源按钮**。

休眠模式

休眠模式会在终端不活动状态超过设定的时间后，自动关闭触摸面板显示屏并锁定终端，以节省电池电量。

1. 按下然后松开**电源按钮**以唤醒终端。
2. 向显示屏顶部方向拖动  即可解锁终端。

调整显示屏休眠时间

调整显示屏在多长时间的不活动状态后进入休眠：






1. 轻触 **^ > Settings > Display > Sleep**（设置 > 显示 > 休眠）。
2. 选择显示屏在多长时间的不活动状态后进入休眠。
3. 轻触 **○** 返回主页屏幕。

关于主页屏幕



如需了解如何自定义主页屏幕，请参阅用户指南。

导航和功能按钮

按钮	描述	
	后退	返回上一屏幕。
	主页	返回主页屏幕。
	最近的 应用程序	查看和切换最近使用的应用程序。
	音量	调高或调低扬声器音量。
	扫描	按下右侧或左侧扫描按钮，启动扫描器。
	备用	使用 Settings（设置）应用程序中的按键重设功能可选择按钮功能。例如，此按钮可设为启动一键通 (PTT) 功能。

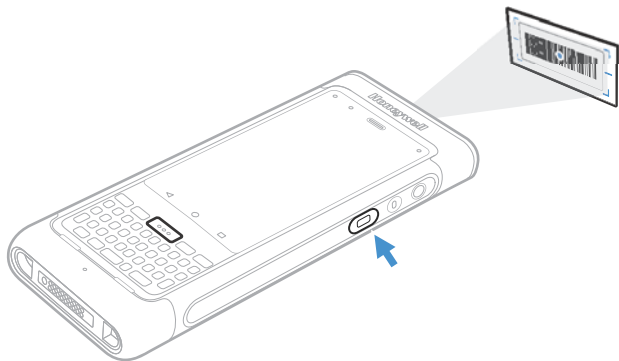
有关按钮位置，请参阅[终端功能](#)。

要详细了解如何重新映射按钮，请参阅用户指南。

使用扫描演示程序扫描条码

注释： 为获得最佳性能，建议以小角度扫描条码以避免反射。

1. 轻触 **^** > **Demos** > **Scan Demo**（演示 > 扫描演示）。
2. 将终端指向条码。
3. 轻触触摸屏上的 **Scan**（扫描）或按住任意**扫描**按钮。使瞄准光束聚集在条码上。



解码结果显示在屏幕上。

注释： 在 *Scan Demo*（扫描演示）应用程序中，并非所有条形码的码制都默认启用。如果无法扫描条形码，可能是因为相应的码制未启用。如需了解如何修改默认的应用程序设置，请参阅用户指南。

同步数据

在 CN80 和计算机之间移动文件：

1. 使用 USB 充电 / 通信配件将 CN80 连接到计算机。
2. 默认情况下，CN80 处于 USB 仅充电模式。要启用文件传输，请从屏幕顶部向下滑动以访问通知面板。
3. 轻触 USB 通知，然后选择 **Transfer files**（文件传输）或 **Transfer photos (PTP)**（照片传输 [PTP]）。
4. 根据计算机上的 Windows® 操作系统，打开 **File Explorer**（文件资源管理器）或 **Windows Explorer**（Windows 资源管理器）。
5. 在 Computer（计算机）或 This PC（这台电脑）下，单击 CN80。现在，您可以在计算机与 CN80 或插入 CN80 的 microSD 卡之间复制、删除和 / 或移动文件或文件夹，方式与对任何其他存储驱动器进行的操作一样（如剪贴或拖放）。

重启终端

您可能需要重启终端，才能修正应用程序停止响应系统或终端似乎被锁定的情况。

1. 按住**电源按钮**，直到显示选项菜单为止。
2. 选择 **Reboot**（重新启动），然后单击 **OK**（确定）。

在触摸面板显示屏无响应时重启终端：

- 按住**电源按钮**大约 8 秒钟，直到终端重启。

注释： 要了解有关高级重置选项的信息，请参阅用户指南。

支持

若要搜索我们的知识库来寻找解决办法，或者要登录技术支持入口网站并报告问题，请访问 www.hsmcontactsupport.com。

用户文档

如需用户指南和其他文档，请访问 www.honeywellaidc.com。

有限保修

有关保修信息，请访问 www.honeywellaidc.com，单击 **Get Resources > Product Warranty**（获取资源 > 产品质量保证书）。

专利

有关专利信息，请参阅 www.hsmpats.com。

商标

Android 是 Google LLC 的商标。

Windows 是 Microsoft Corporation 在美国和 / 或其他国家 / 地区的商标或注册商标。

Disclaimer

Honeywell International Inc. (“HII”) reserves the right to make changes in specifications and other information contained in this document without prior notice, and the reader should in all cases consult HII to determine whether any such changes have been made. The information in this publication does not represent a commitment on the part of HII.

HII shall not be liable for technical or editorial errors or omissions contained herein; nor for incidental or consequential damages resulting from the furnishing, performance, or use of this material. HII disclaims all responsibility for the selection and use of software and/or hardware to achieve intended results.

This document contains proprietary information that is protected by copyright. All rights are reserved. No part of this document may be photocopied, reproduced, or translated into another language without the prior written consent of HII.

Copyright © 2018 Honeywell International Inc. All rights reserved.