

# Honeywell

THE POWER OF **CONNECTED**

## Dolphin™ CN80

---

採用 Android™ 技術

## 快速入門指南

## 將包裝盒拆封

確定包裝盒內含下列品項：

- Dolphin CN80 行動電腦 (型號 CN80L0N 或 CN80L1N)
- 3.85 VDC 可充電鋰離子電池
- 觸控筆和繫繩
- 手腕帶
- 產品文件集

請檢查您的訂貨是否包含您另行訂購的行動電腦配件。請務必保留產品原包裝，以在需要時送回行動電腦進行維修。

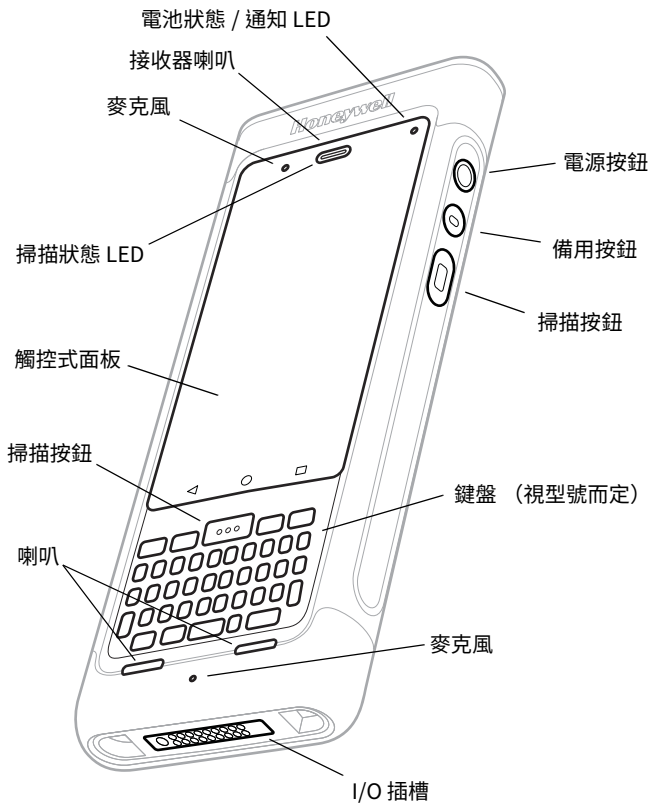
**注意：** *CN80L0N* 機型不含 *WWAN* 無線電。

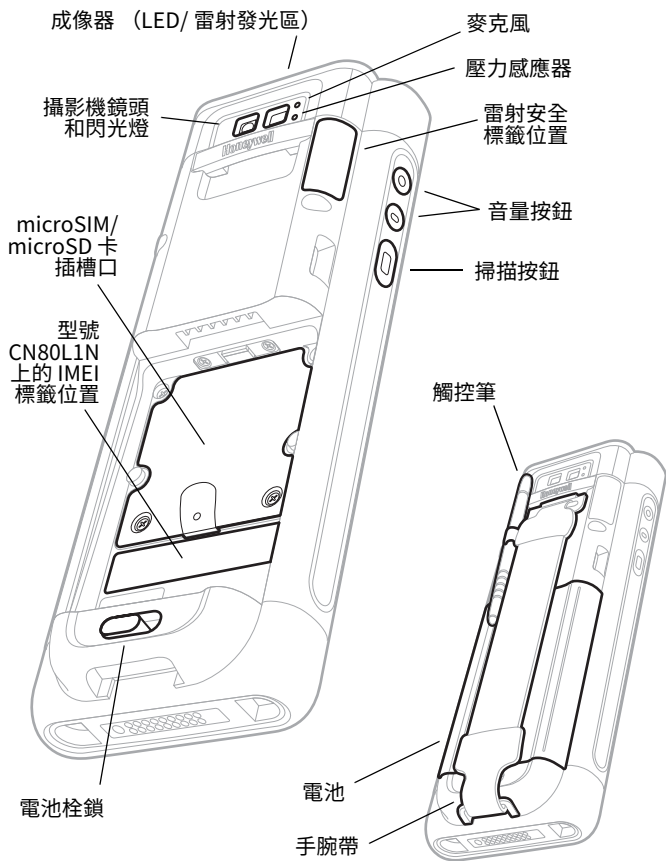
## 記憶卡規格

Honeywell 建議在 Dolphin 行動電腦上使用單階儲存單元 (SLC) 工業級 microSD™ 或 microSDHC™ 記憶卡，以發揮最佳效能及耐用性。請向 Honeywell 銷售代表洽詢關於合格記憶卡選項的詳細資訊。

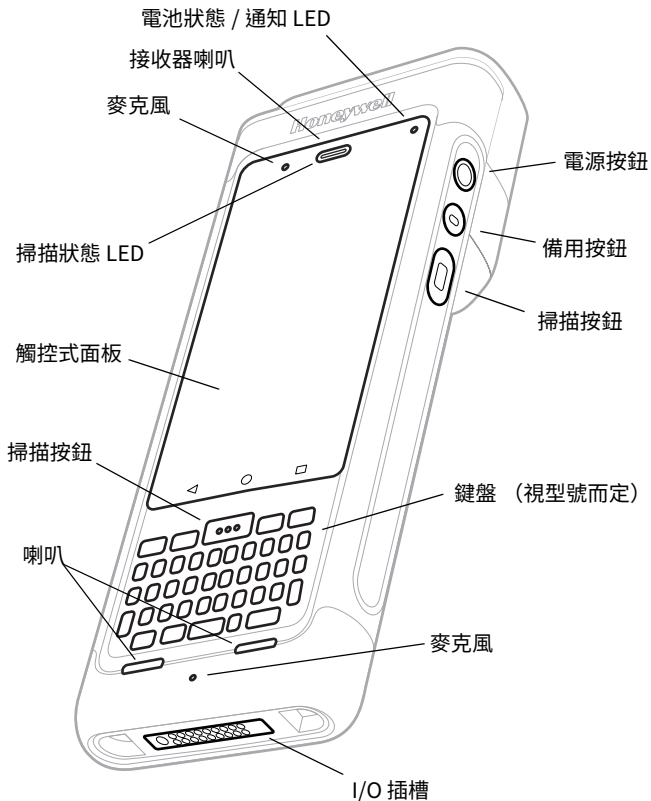
# 行動電腦功能

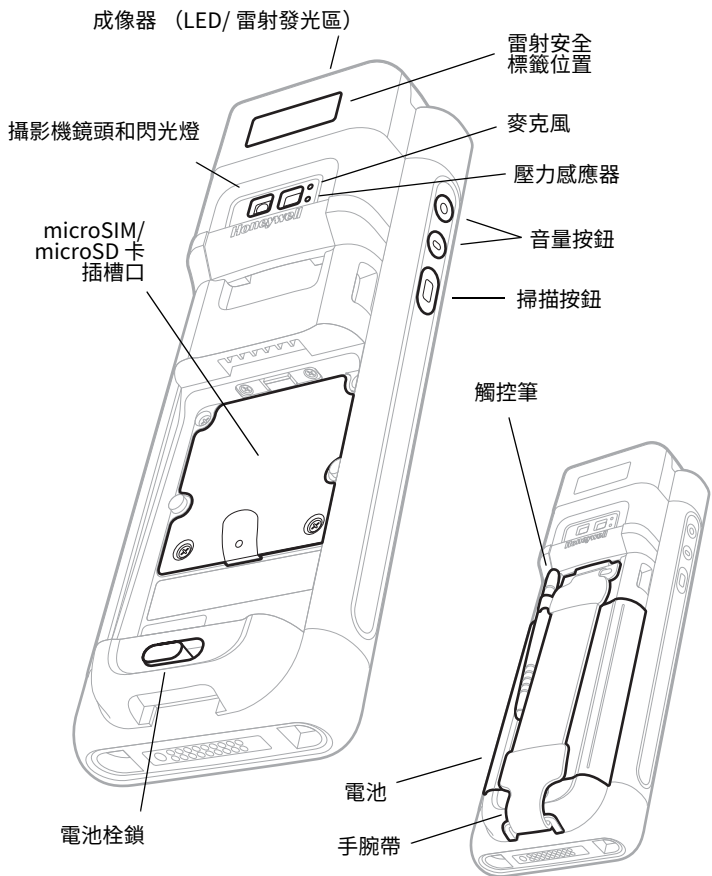
## CN80 型號 (配備 6603ER 成像器)





## CN80 型號 (配備 EX20 近端 / 遠端成像器)

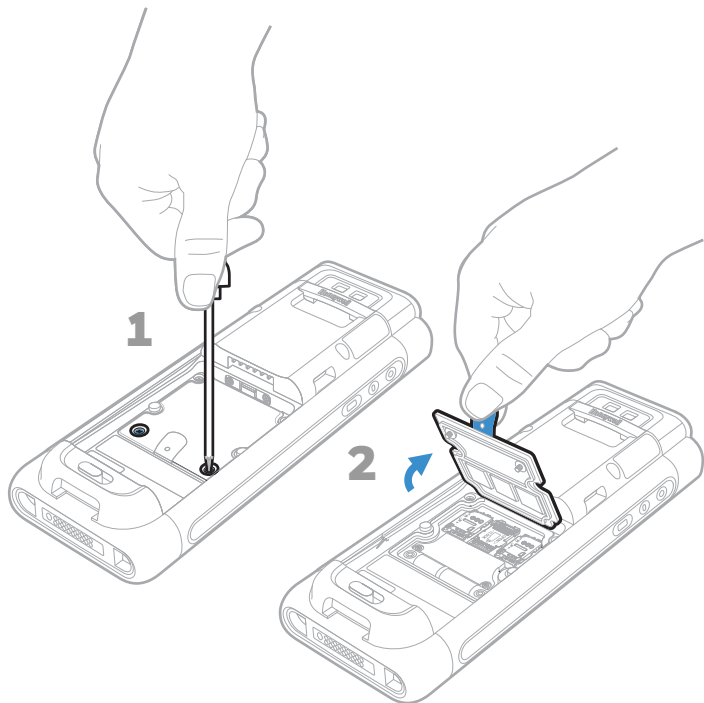




## 安裝 microSIM 卡 / 安裝 microSD 卡



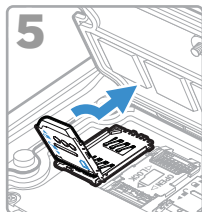
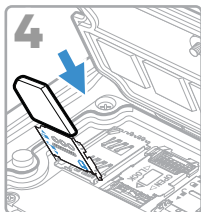
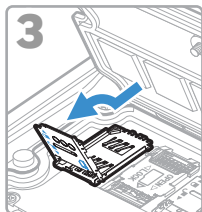
務必先關閉電腦電源，再嘗試將卡裝上或拆下。



## SIM 1

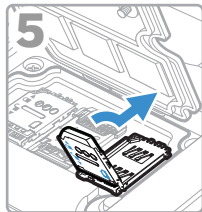
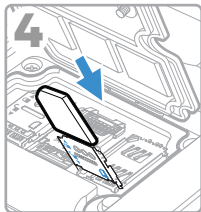
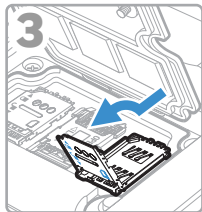
電話功能僅有 CN80L1N 型號才提供。

使用 NFC 安全元素 NFC 連結加密的 UICC 卡時，請將卡安裝於 SIM 槽 1 的位置。



## SIM 2

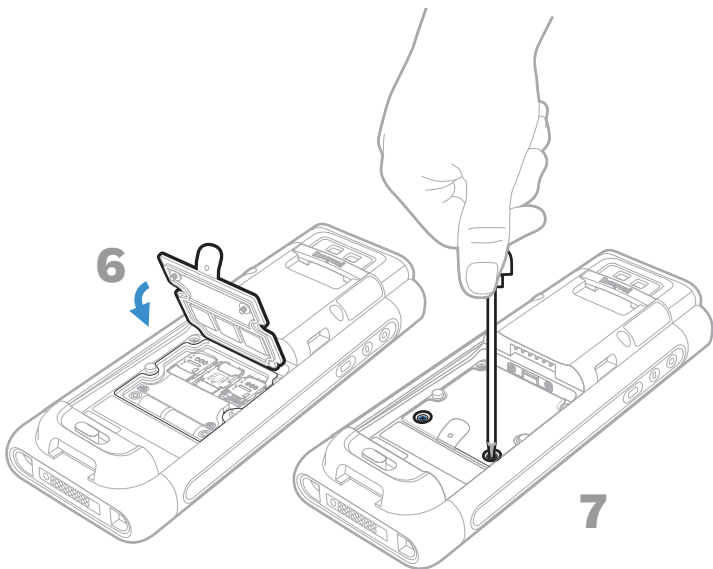
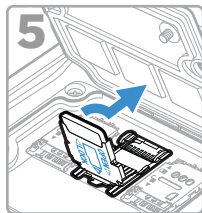
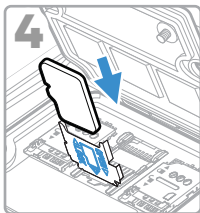
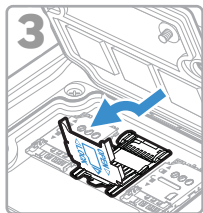
SIM 2 功能僅有 CN80L1N 型號才提供。





## microSD

第一次使用前將 microSD 卡格式化。

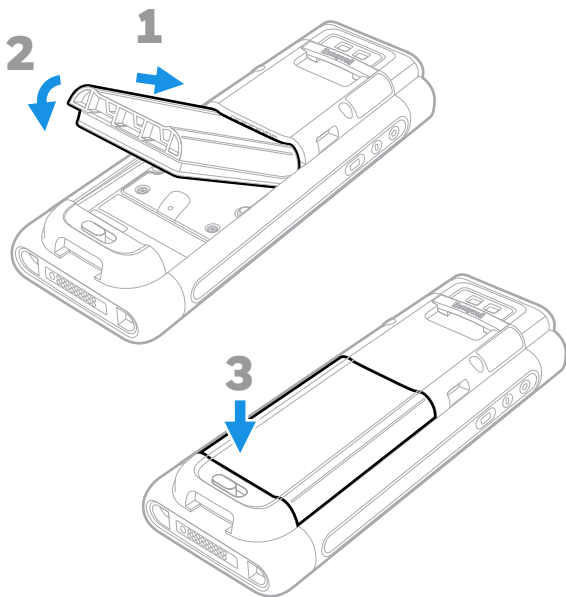


## 安裝電池

CN80 行動電腦隨附 3.85 VDC，22.3 瓦時的 Honeywell International Inc. 原廠鋰電池。

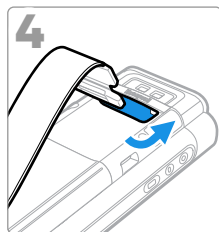
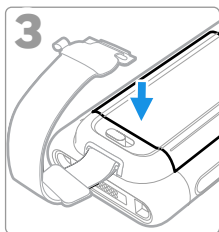


請只使用 Honeywell 提供的鋰電池組，型號是 CW-BAT (SKU CX80-BAT-EXT-WRLS1)。



將電池裝入電腦之前，請先確定所有元件皆乾燥沒有受潮。如搭配受潮元件使用，可能會導致超出保固範圍的損壞。

## 安裝手腕帶



## 行動電腦充電

CN80 行動電腦隨附已部份充電的電池。使用 CX80 系列充電裝置進行電池充電至少 **4 小時**。在充電的同時使用電腦會拉長充飽電所需的時間。



我們建議使用 **Honeywell 配件和電源變壓器**。若使用任何 **非 Honeywell 配件或電源變壓器**，可能會導致超出保固範圍的損壞。

CN80 行動電腦適合搭配下列 CX80 系列充電配件使用：HomeBase、Ethernet HomeBase、ChargeBase、NetBase、Quad Battery Charger、汽車電源變壓器、汽車充電座和卡接式變壓器。



請先確定所有元件皆乾燥無潮，再連接電腦和電池及週邊裝置。如搭配受潮元件使用，可能會導致超出保固範圍的損壞。

## 開機 / 關機

若要開啟電腦：

- 按住**電源**按鈕大約 3 秒鐘，然後鬆開。

若要關閉電腦：

1. 按住**電源**按鈕，直到顯示選項功能表。
2. 點按 **Power Off**（關機）。
3. 提示關閉電腦時，點按 **OK**（確定）。

## 進行電池更換的電池更換模式


在您取出電池之前，務必使電腦進入電池更換模式。電池更換模式會使電腦進入省電模式，以便能夠暫時取出電池。

若要啟動電池更換模式：

1. 按住**電源**按鈕，直到顯示選項功能表。
2. 點按 **Battery Swap**（電池更換），然後依照螢幕上的指示進行。
3. 完成電池更換後，按下**電源**按鈕。

## 睡眠模式

睡眠模式會在電腦閒置一段設定時間之後，自動關閉觸控式面板顯示螢幕並鎖住電腦，以節省電池電量。

1. 按下**電源**按鈕後隨即放開，即可將電腦喚醒。
2. 朝顯示螢幕頂端拖曳  即可將電腦解鎖。

## 調整顯示器睡眠時間

若要調整顯示器進入睡眠之前的無活動時間：




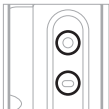


1. 點按 **^ > Settings > Display > Sleep**（設定 > 顯示 > 睡眠）。
2. 選擇顯示器進入睡眠之前的無活動時間。
3. 點按 **○** 返回首頁螢幕。

## 關於首頁螢幕



若要瞭解如何自訂首頁螢幕，請參閱使用者指南。

## 導覽和功能按鈕

| 按鈕   | 說明      |   |
|--|---------|---|
|  | 上一步     | 返回上一個螢幕。  |
|  | 首頁      | 返回首頁螢幕。   |
|  | 最近的應用程式 | 檢視和切換最近使用的應用程式。   |
|  | 音量      | 提高或降低喇叭的音量。   |
|  | 掃描      | 按下右側或左側掃描按鈕以觸發掃描器。  |
|  | 備用      | 在 Settings (設定) 應用程式中使用「按鍵重新對應」功能可選擇按鈕功能。例如，可將按鈕設定成啟動按下交談 (PTT) 功能。 |

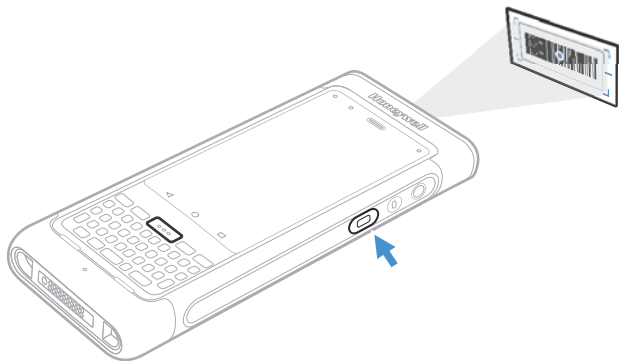
如需按鈕位置的資訊，請參閱[行動電腦功能](#)。

若要進一步瞭解如何重新對應按鈕，請參閱使用者指南。

## 使用掃描示範來掃描條碼

**注意：** 為了獲得最佳效果，請以小傾角掃描條碼以避免造成反射。

1. 點按 **^ > Demos > Scan Demo**（示範 > 掃描示範）。
2. 將電腦指向條碼。
3. 點按觸控式螢幕上的 **Scan**（掃描），或按住任何**掃描**按鈕。使瞄準光束置中聚集在條碼上。



解碼結果會顯示在螢幕上。

**注意：** 在 *Scan Demo*（掃描示範）應用程式中，並非所有條碼符號均預設為啟用。如果某個條碼未掃描，可能不會啟用正確的符號。若要瞭解如何修改預設應用程式設定，請參閱使用者指南。



## 同步資料

若要在您的 CN80 與電腦之間移動檔案：

1. 使用提供的 USB 充電 / 通訊配件將 CN80 連接到電腦。
2. 預設條件下，CN80 處於僅限 USB 充電模式。若要啟用檔案傳輸，請從螢幕的頂端向下滑動來存取通知面板。
3. 點按 USB 通知，然後選取 **Transfer files**（傳輸檔案）或 **Transfer photos (PTP)**（相片傳輸）。
4. 視您電腦上的 Windows® 作業系統而定，開啟**檔案總管**或 **Windows 檔案總管**。
5. 在「電腦」或「這部電腦」下，按一下 CN80。您此時即可在電腦與 CN80 或 CN80 中插入的 microSD 卡之間複製、刪除和 / 或移動檔案或資料夾，方式就和對於其他任何存放磁碟機進行的操作一樣（例如，剪貼或拖放）。

## 重新啟動行動電腦

您可能需要重新啟動行動電腦，才能修正應用程式停止回應系統或行動電腦似乎鎖定的情況。

1. 按住**電源**按鈕，直到顯示選項功能表。
  2. 選取 **Reboot**（重新啟動），然後選取 **OK**（確定）。
- 若要在觸控式面板顯示螢幕無回應的情況下重新啟動電腦：
- 按住**電源**按鈕大約 8 秒鐘，直到電腦重新啟動。

**注意：** 若要瞭解關於進階重設選項的資訊，請參閱使用者指南。

## 支援

若要在我們的知識庫搜尋解決方案或登入 技術支援入口網站並報告問題，請造訪 [www.hsmcontactsupport.com](http://www.hsmcontactsupport.com)。

## 使用者文件集

如需使用者指南與其他文件，請造訪 [www.honeywellaidc.com](http://www.honeywellaidc.com)。

## 有限保固

如需瞭解保固資訊，請前往 [www.honeywellaidc.com](http://www.honeywellaidc.com)，然後按一下 **Get Resources > Product Warranty**（取得資源 > 產品保固）。

## 專利

如需專利資訊，請參閱 [www.hsmpats.com](http://www.hsmpats.com)。

## 商標

Android 是 Google LLC 的商標。

Windows 是 Microsoft Corporation 在美國和 / 或其他國家 / 地區的註冊商標或商標。

## Disclaimer

Honeywell International Inc. (“HII”) reserves the right to make changes in specifications and other information contained in this document without prior notice, and the reader should in all cases consult HII to determine whether any such changes have been made. The information in this publication does not represent a commitment on the part of HII.

HII shall not be liable for technical or editorial errors or omissions contained herein; nor for incidental or consequential damages resulting from the furnishing, performance, or use of this material. HII disclaims all responsibility for the selection and use of software and/or hardware to achieve intended results.

This document contains proprietary information that is protected by copyright. All rights are reserved. No part of this document may be photocopied, reproduced, or translated into another language without the prior written consent of HII.

Copyright © 2018 Honeywell International Inc. All rights reserved.