



Xenon™ Ultra 1962x 系列

Cordless Area-Imaging Scanner and Charge Bases

掃描器系列：1962h, 1962g, 1962li

快速入門指南

代理型號: **1962**

注意： 如需有關清潔裝置的資訊，請參閱使用指南。

打開包裝盒

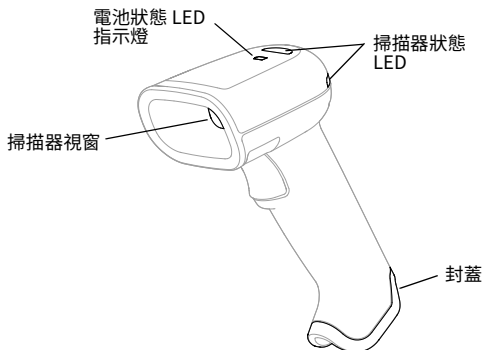
確定包裝盒內含下列品項：

- Xenon Ultra 1962x 系列掃描儀
- 充電與通訊底座
- 電源供應
- 通訊電纜
- 產品文件

請檢查您的訂貨是否包含您另行訂購的週邊配件。請務必保留產品原包裝，以在需要時送回進行維修。

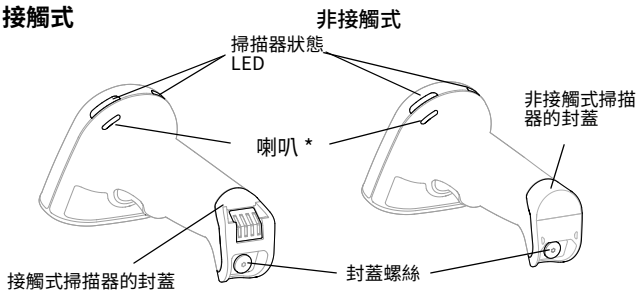
功能

正面



返回

接觸式



* 僅適用於 1962g/1962li.

有關電池的說明 / 無電池超電容

出貨時隨附 3.635 VDC、12 瓦時鋰離子電池，或為 無電池超電容
Honeywell International Inc.



在您嘗試使用、充電或更換裝置電池之前，請仔細閱讀包裝盒內或 sps.honeywell.com 網站中提供的所有標籤、標記和產品文件。若要深入瞭解可攜式裝置的電池維護，請前往 honeywell.com/PSS-BatteryMaintenance。



我們建議使用 Honeywell 鋰電池組。使用任何非 Honeywell 的電池可能會導致保固無法承保的損害。



將電池裝入電腦之前，請先確定所有元件皆乾燥沒有受潮。如搭配受潮元件使用，可能會導致不包含在保固範圍內的損壞。

為掃描器充電

首次使用掃描器之前，請使用 Xenon Ultra CCB 為電池 / 無電池超電容充電，直到電池 LED 呈綠色。

Xenon Ultra 1962 系列適合搭配 Xenon Ultra 充電週邊配件使用：如需詳細資訊，請參見 Xenon Ultra 週邊配件使用者指南，可從 sps.honeywell.com 下載。

電池狀態 LED 指示燈

掃描器頂部的電池 LED 表示電池百分比。

LED 狀態	電量	無電池超電容電壓
綠色的	100-70%	4501-5200
黃褐色	69-31%	3601-4500
紅色的	30-6%	3001-3600
閃紅燈	5-0%	0-3000

掃描器狀態 LED

掃描器頂部和側面的掃描器 LED 表示通訊和正在掃描狀態。

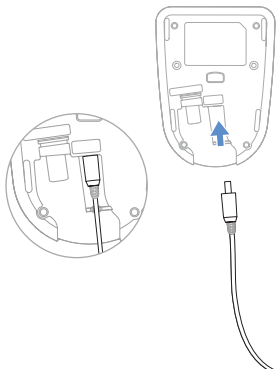
LED 狀態	普通手術	選單操作
綠色閃爍	成功溝通或連結	菜單更改成功
閃紅燈	通訊失敗	菜單更改失敗

連接掃描器

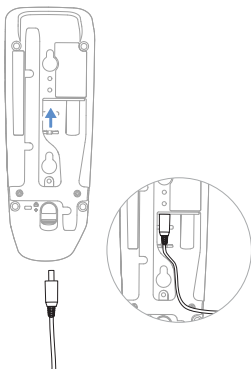
注意： 如果使用 USB 線為掃描器充電，可用的充電電流會降低且充電時間會延長。透過電源供應器或 BC1.2 充電埠充電更快。

1. 將電源供應器插入基座底部。

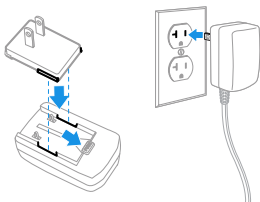
半自動扳機模式 CCB



水平 CCB

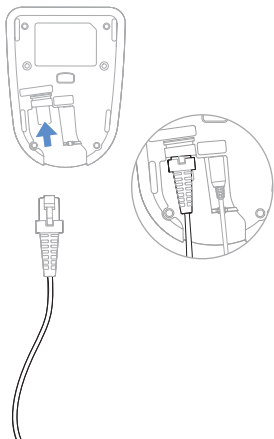


2. 將電源供應器插入標準牆壁插座。

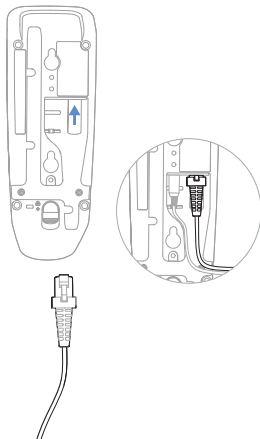


3. 將通訊電纜插入基座底部。

半自動扳機模式 CCB

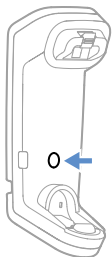
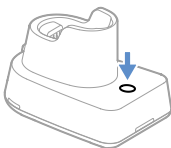


水平 CCB



4. 將通訊電纜插入主機。
5. 將掃描器放到底座中。掃描器將自動連結至底座。

「尋找我的」按鈕



底座上的「尋找我的」按鈕用於呼叫您的掃描器。當掃描器離開底座時，按一下此按鈕可以使掃描器發出嗶聲，以便您找到它。按下掃描器的扳機可以使其停止發出嗶聲。

讀取方法

取景窗發出的紅色光束應該瞄準條碼正中央，但光束方向無特定限制，只要能順利讀取即可。



產品標準預設值

下列條碼會恢復所有產品標準預設值設定。



產品標準預設值

USB 序列

掃描下列條碼可將掃描器設定為模擬一般的 RS232 COM 連接埠。如果是使用 Microsoft® Windows® PC，需要從 Honeywell 網站 (sps.honeywell.com) 下載驅動程式。驅動程式會使用下一個可用的 COM 連接埠號。Apple® Macintosh 電腦會將掃描器辨識為 USB CDC 類裝置，並自動使用類別驅動程式。



USB 序列

注意： 不需要任何額外的設定 (例如鮑率)。

USB PC 鍵盤

掃描下列條碼為 USB PC 鍵盤設定掃描器。



USB PC Keyboard

鍵盤的國家/地區

掃描下列適當的國家 / 地區條碼，以設定您所在國家 / 地區或語言的鍵盤配置。根據預設，下列字元預設使用國家替換字元：# \$ @ [\] ^ ' { } ~ 請參閱使用指南中的「ISO 646 字元替換表」，以查看各個國家 / 地區的替換字元。



美國 (預設值)



比利時



德國



芬蘭



法國



德國 / 奧地利



英國



義大利



鑑眼



西班牙



瑞士

注意： 如需完整的國家 / 地區代碼清單，請參閱產品使用指南。

扳機

下列條碼可供將掃描器設定成欲使用之模式：「手動扳機 - 正常」模式（需要扣動扳機方能讀取）或「半自動扳機」模式（掃描器唯有在感測到條碼時才會啟動）。



手動扳機 - 正常
(預設值)



半自動扳機模式

Streaming Presentation

啟動「Streaming Presentation」模式時，掃描器掃描光會保持開啟並且會不斷搜尋條碼。



Streaming Presentation

後置碼

若要在條碼後面加上換行字元，請掃描「加入換行字元後置碼」條碼。若要在條碼後面增加定位字元，請掃描「增加定位字元後置碼」條碼。否則請掃描「移除後置碼」條碼以將後置碼移除。



增加 CR 後置碼



增加定位字元後置碼



移除後置碼

在所有符號加上代碼 ID 前置碼

若想一次就在所有符號加入代碼 ID 前置碼，請掃描下列的條碼。



在所有符號加上代碼 ID 前置碼
(暫時)

注意：如需完整的代碼 ID 清單，請參閱產品使用指南。

功能碼傳輸

當此選項啟用時，如果掃描的資料中含有功能碼，則掃描器會將功能碼傳輸到終端機。使用指南中包含這些功能碼的圖表。若掃描器處於「鍵盤插槽」模式，會在傳輸之前將掃描碼轉換為鍵盤碼。



啟用
(預設值)



停用

醫療行業

注意：只有 1962h 型號支援下列設定。

Epic

掃描下列條碼以設定您的裝置，以便與 Epic 軟體應用程式通訊。



EMR 應用程式

掃描此代碼後，您必須將掃描器放到底座中，或者掃描底座或存取點上的連結條碼，以重新連結掃描器。

Meditech®

掃描下列條碼以設定您的裝置，以便與 Meditech 軟體應用程式通訊。



Meditech 應用程式

掃描此代碼後，您必須將掃描器放到底座中，或者掃描底座或存取點上的連結條碼，以重新連結掃描器。

安靜操作

掃描下列條碼可將掃描器和底座設定為安靜模式，以免掃描時對正在休息的患者造成干擾。

靜音模式 (LED 指示燈閃爍)

掃描下列條碼，將底座和掃描器設定為完全靜音模式。掃描條碼後，LED 指示燈和瞄準器將閃爍 5 次。閃爍綠色表示掃描效果良好，紅色則表示掃描效果不佳。



靜音模式 (LED 指示燈閃爍)

靜音模式 (LED 指示燈長亮)

掃描下列條碼，將底座和掃描器設定為完全靜音模式。掃描條碼後，LED 指示燈和瞄準器將持續亮起 1 秒鐘。閃爍綠色表示掃描效果良好，紅色則表示掃描效果不佳。



靜音模式 (LED 指示燈長亮)

蜂鳴器極低音 (夜間模式)

掃描下列條碼可使底座靜音，並對掃描器進行設定，使其在讀取條碼時僅發出極低的嗶聲。掃描此代碼後，將使底座嗶聲、底座和掃描器通電時發出的嗶聲

以及掃描器連結提示音全部靜音。掃描條碼後，掃描器將發出非常柔和的嗶聲。



夜間模式

蜂鳴器低音（日間模式）

掃描下列條碼，將所有提示音設定為「開啟且低音」狀態。此時，掃描器嗶聲、底座嗶聲、底座和掃描器通電時發出的嗶聲以及掃描器連結提示音全部設定為低音。



日間模式

協助支援

若要在我們的知識庫搜尋解決方案或登入技術支援入口網站並報告問題，請造訪 honeywell.com/PSStechsupport。

用戶文件

有關使用者指南和其他文件，請瀏覽 sps.honeywell.com。

有限保固

如需檢視保固資訊，請瀏覽 sps.honeywell.com，然後按一下「支援」(Support) > 「保固」(Warranties)。

專利

有關專利資訊，請瀏覽 www.hsmpats.com。

免責聲明

Honeywell International Inc. (以下稱「HII」) 保留在無須另外通知的情況下直接變更規格和本檔所含其他資訊之權利，而且讀者應在任何情況下聯絡 HII，以茲判定是否已有任何前述變更。HII 不對本出版物中提供的資料作出任何代表或保證。

對於技術或編輯錯誤或此處所含疏失，以及本文提供、實行或使用所造成之偶然或必然損害，HII 概不負責。在選擇和使用軟體和 / 或硬體來獲得預期結果方面，HII 拒絕承擔任何責任。

本文包含受版權保護的專利資訊。所有權利均予保留。未經 HII 事先書面同意，不得將本文的任何部分影印、重製或翻譯為其他語言。

版權所有 © 2023 Honeywell Group of Companies. 保留所有權利。