



Solaris 7980g/7990g

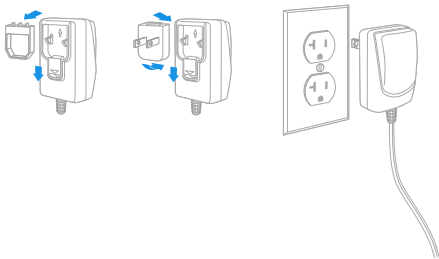
自動讀取面積型造影機

快速入門指南

裝置入門

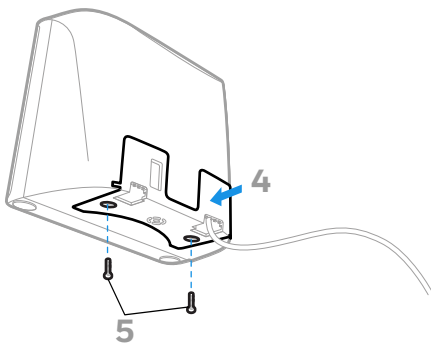
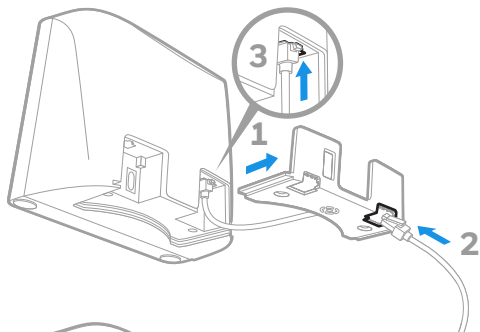
連接掃描器之前請關閉電腦電源，然後在掃描器完全連接後開啟電腦電源。

供電裝置（如果包括）

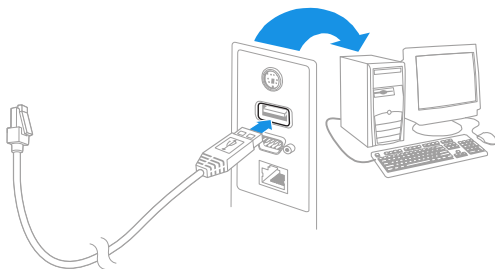


注意： 如果需要電源，必須單獨訂購。

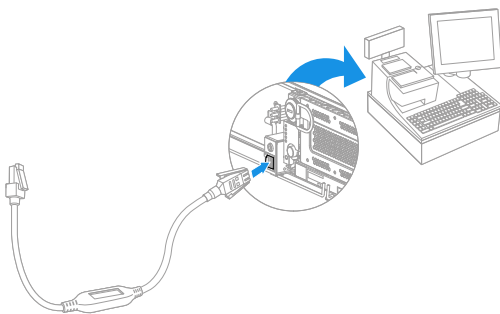
連接掃描器 (USB 和 RS485)



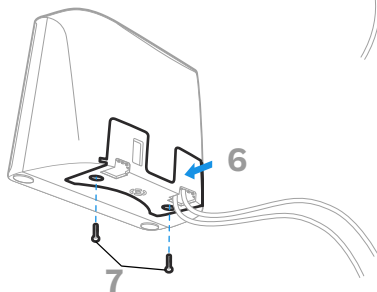
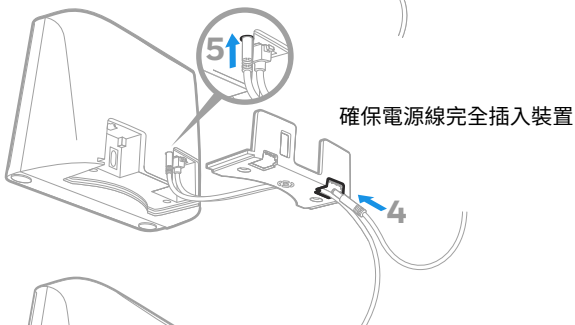
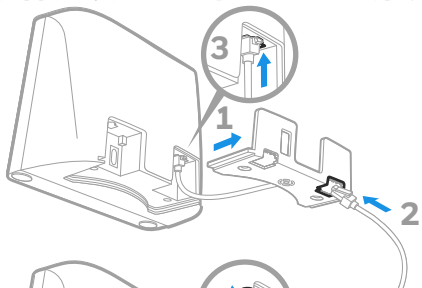
USB



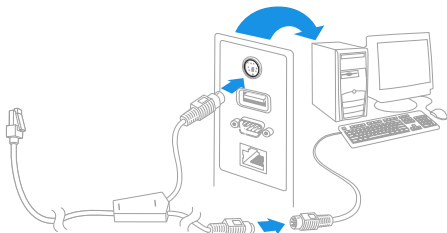
RS485



連接掃描器（鍵盤口和 RS232 序列埠）

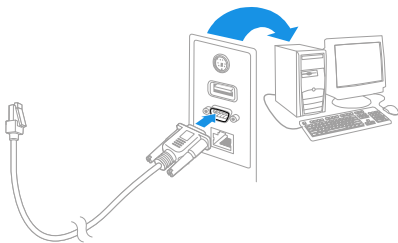


鍵盤口



注意：對於鍵盤口，您必須使用電源。

RS232 序列埠



注意：對於 RS232，您必須使用電源。

讀取技巧

將條碼對準掃描器。校準器開啟，LED 變亮開始讀取條碼。如果房間內光照水準不足，那麼可能不會讀取條碼。

標準產品預設設定

以下條碼可以重置所有標準產品預設設定。



標準產品預設設定

USB PC 鍵盤

掃描以下代碼，以設定掃描器用於 USB PC 鍵盤。



USB PC 鍵盤

RS485 介面

RS485 介面預設為埠 5B。如果您有一個 IBM POS 終端使用埠 9B，則須掃描下面相應的條碼，以設定該終端，然後將收銀機斷電重啟。如果您有一個 IBM POS 終端使用埠 17，則須掃描下面的 IBM 埠 17 介面條碼。



IBM 埠 9B HHBCR-1 介面



IBM 埠 9B HHBCR-2 介面



IBM 埠 17 介面

注意：有關其他 RS485 介面選擇，請參見我們的網站 sps.honeywell.com 提供的針對您所購買產品的使用者指南。

USB 串列

如果您在使用 Microsoft® Windows® PC，則需要從 Honeywell 網站 (www.honeywellaidc.com) 下載驅動程式。驅動程式將使用下一個可用的 COM 埠號。



如果您在使用 Microsoft® Windows® PC，則需要從 Honeywell 網站 (honeywell.com/PSsoftware-downloads) 下載驅動程式。驅動程式將使用下一個可用的 COM 埠號。

掃描以下代碼，以設定掃描程式類比基於普通 RS232 的 COM 埠。
Apple® Macintosh 電腦將掃描器識別為 USB CDC 類裝置，並自動使用類驅動程式。



USB 串列

注意： 無需額外設定（例如，串列傳輸速率）。

功能碼傳輸

如果啟用此選項，並且功能碼包含在掃描的資料中，掃描器會將功能碼傳輸到終端。使用者指南中提供了這些功能碼的圖。掃描器處於鍵盤口模式時，掃描碼在傳輸之前被轉換為鍵盤碼。



啟用
(預設設定)



停用

鍵盤的國家 / 地區

如果您的介面是 USB 鍵盤或鍵盤口，那麼您的鍵盤佈局版面配置預設是美式鍵盤。要變更此版面配置，參見以下圖表尋找您的鍵盤國家 / 地區。掃描下面的**程式鍵盤國家 / 地區**條碼，然後掃描數位條碼從第 14 頁尋找適當的國家 / 地區代碼，然後掃描**儲存**條碼。

預設情況下，國家字元取代用於以下字元：# \$ @ [\] ^ ' { } ~ 請參見《使用者指南》中的 ISO 646 字元取代圖表，檢視每個國家 / 地區的字元取代。



程式鍵盤國家 / 地區

國家代碼	掃描	國家代碼	掃描
比利時	1	義大利	5
丹麥	8	挪威	9
芬蘭	2	西班牙	10
法國	3	瑞士	6
德國 / 奧地利	4	美國 (預設)	0
英國	7		



儲存

注意：有關國家 / 地區代碼的完整清單，請參見我們的網站 sps.honeywell.com 提供的針對您所購買產品的《使用者指南》。

加速模式

這個選項是鍵盤輔助按鍵，介面必須為 USB 鍵盤或鍵盤插槽才能使用。掃描器使用加速模式會加快將字元傳送到終端機的速度。如果終端機會漏接字元，請勿使用加速模式



開啟加速模式



關閉加速模式

掃描模式

在自動讀取模式下，當掃描器「看到」條碼時，就會進入啟動狀態。

在連續自動讀取模式下，掃描器的掃描照明燈始終開啟並持續搜尋條碼。

在自動讀取 - 手機模式下，掃描器經過最佳化可以從手機或其他 LED 顯示幕上讀取條碼。



自動讀取模式



連續自動讀取模式



自動讀取 - 手機

注意： 有關其他掃描模式，請參見我們的網站 sps.honeywell.com 提供的針對您所購買產品的使用者指南。

尾碼

如果您希望條碼後有一個回車符，請掃描**新增回車符尾碼條碼**。若要在條碼後新增跳位字元，請掃描**新增跳位字元尾碼條碼**。否則，請掃描**刪除尾碼條碼**，以刪除尾碼。



新增回車符尾碼



新增跳位字元尾碼



刪除尾碼

將條碼 ID 首碼新增到所有碼制

如果您希望將條碼 ID 首碼立即新增到所有碼制，請掃描以下條碼。



將條碼 ID 首碼新增到所有碼制

注意： 有關條碼 ID 的完整清單，請參見我們的網站 sps.honeywell.com 提供的針對您所購買產品的《使用者指南》。

低品質 PDF 碼

這個設定透過結合多重影像的資訊，以利掃描器讀取損壞或列印品質不佳的 PDF 碼。這可以在掃描「開啟低品質 PDF」時更順利地讀取低品質 PDF 碼，不過掃描器的速度會變慢，因此也會影響讀取高品質條碼的效能。這個設定不會影響讀取 1D 條碼。



開啟讀取低品質 PDF 功能



關閉讀取低品質 PDF 功能

資料格式編輯器說明

下面是輸入資料格式的簡要說明。有關完整說明，請參見我們的網站 sps.honeywell.com 上提供的《使用者指南》。

1. 掃描輸入資料格式符號。
2. 主要 / 替代格式：對主要格式掃描 **0**。
3. 終端類型：對任何終端類型掃描 **099**。
4. 代碼 ID：對任何條碼類型掃描 **99**。
5. 長度：對任何長度的條碼掃描 **9999**。
6. 編輯器命令：使用後面的設定圖。

7. 掃描儲存，儲存項目。



輸入資料格式



清除所有資料格式



儲存

設定圖



0



2



4



6



8



1



3



5



7



9



A



B



C



D



E



F



儲存

支援

若要在我們的知識庫搜尋解決方案或登入技術支援入口網站並報告問題，請造訪 honeywell.com/PSstechnicalsupport。

文件

產品文件可在此取得：sps.honeywell.com。

有限保固

如需保固資訊，請前往 sps.honeywell.com，並選擇 **Support**（支援）> **Productivity**（生產力）> **Warranties**（保固）。

專利

如需專利資訊，請參閱 www.hsmpats.com。

商標

本文件中提及的其他產品名稱或標誌可能是其他公司的商標或註冊商標，並且是其各自所有者的財產。

免責聲明

Honeywell International Inc.（以下稱「HII」）保留在無須另外通知的情況下直接變更規格和本文件所含其他資訊之權利，而且讀者應在任何情況下聯絡 HII，以茲判定是否已有任何前述變更。HII 對本出版物中提供的資訊不作任何陳述或保證。

对本文件含的技術或編輯錯誤或缺漏，或因提供、據此執行或使用此資料而導致附隨的或后果性的損害，HII 概不負責。對用戶選擇和使用軟體和 / 或硬體以達成預期成果，HII 不承担任何責任。

此文件內含受版權保障的專有資訊。所有權利 HII 均予保留。未經 HII 事先書面同意，不得將本文的任何部分影印、重製或翻譯為其他語言。

版權所有 ©2023 Honeywell Group of Companies. 保留所有權利。