



# CK65

---

采用 Android™

## 快速入门指南



在尝试使用、充电或更换设备中的电池之前，请仔细阅读包装盒上提供的所有标签、标记和产品文档，或在线访问 [sps.honeywell.com](https://sps.honeywell.com)。如要了解有关便携式设备电池维护的更多信息，请访问 [honeywell.com/PSS-BatteryMaintenance](https://honeywell.com/PSS-BatteryMaintenance)。

## 开箱检查

确认箱中包含以下物品：

- CK65 无线信息终端  
(型号 CK65L0N)
- 3.6 VDC 可充电锂离子电池
- 手带
- 产品文档

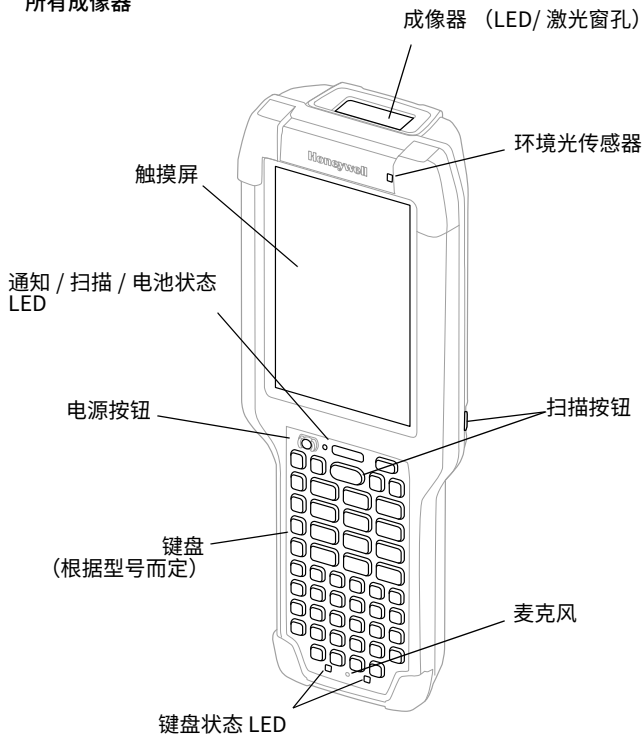
如果您为无线信息终端订购了附件，请验证它们是否也包括在本订单物品中。请务必妥善保管好原始包装，以便在终端需要返修时提供。

## 储存卡规格

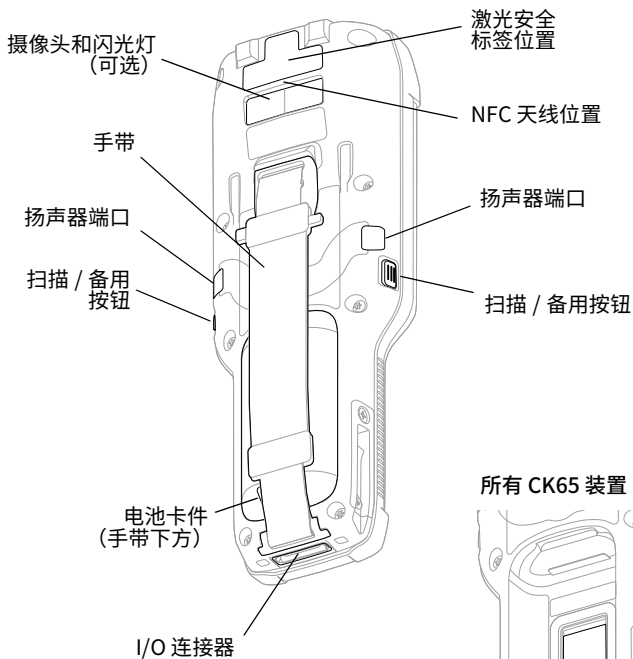
Honeywell 建议将 Single Level Cell (SLC) 工业级 microSD™ 或 microSDHC™ 记忆卡搭配无线信息终端一起使用，以获得最佳性能和耐久性。联系 Honeywell 销售代表，了解关于如何选择合格记忆卡的更多信息。

# 终端功能

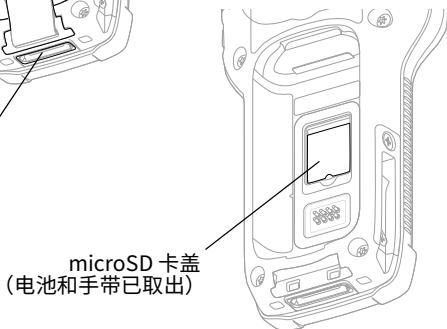
所有成像器



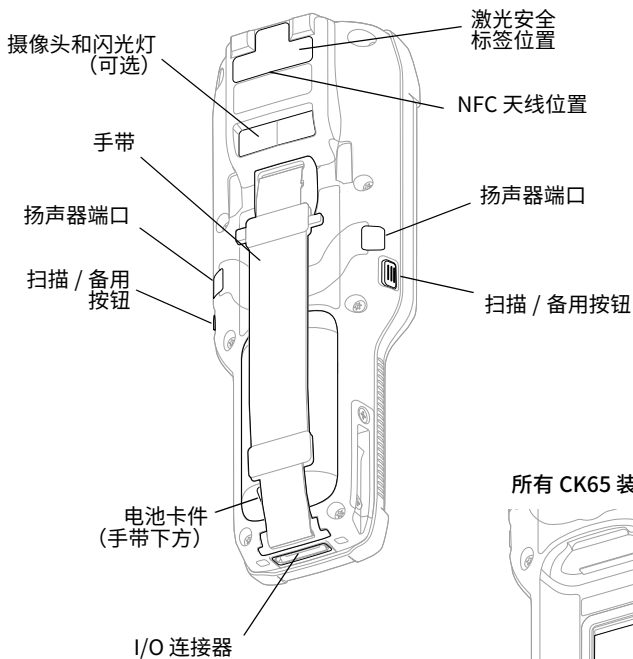
## CK65 型号 (带 S0803-LR/S0703-SR/N6803-FR/N6703-SR 成像器)



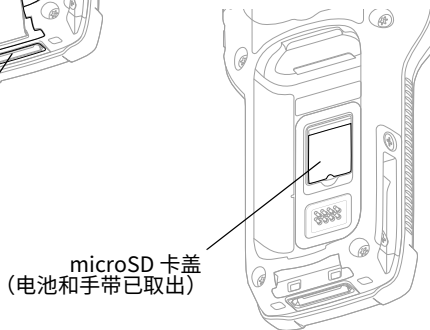
### 所有 CK65 装置




## CK65 型号 (带 EX20 成像器)



## 所有 CK65 装置

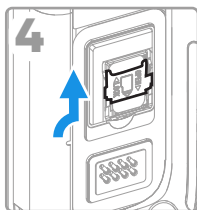
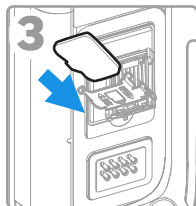
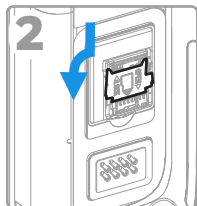
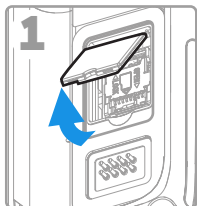


## 安装 microSD 卡（可选）

 尝试安装或取出卡之前，请务必关闭终端电源。

有关松开手带的信息，请参阅[安装电池](#)。

第一次使用之前请对 microSD 卡进行格式化。

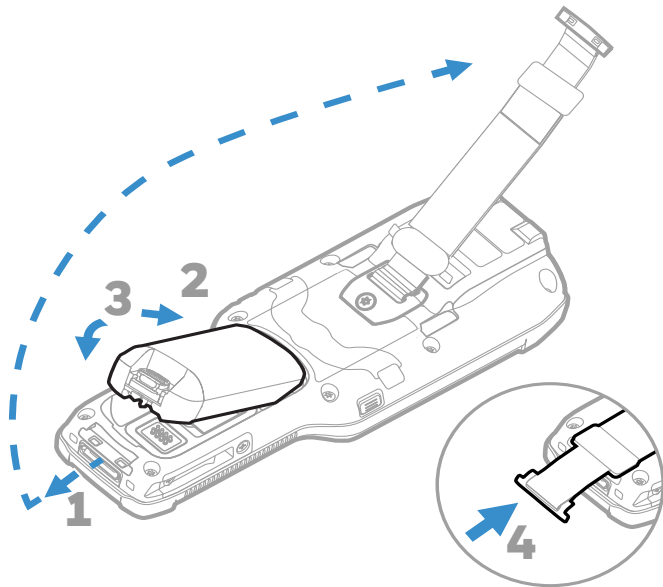


## 安装电池

标准 CK65 移动计算机配有 3.6 VDC、25.2 瓦时锂离子电池。冷藏专用 CK65 移动计算机配有 3.6 VDC、18.7 瓦时锂离子冷藏专用电池。



仅使用 Honeywell CK65-BTSC, AB17, AB18, 1001AB01 和 CK65-BTCS 型锂离子电池组（冷藏专用）。



将电池放入终端之前，请确保所有组件干燥。潮湿的组件可能会造成超出保修范围的损坏。

## 给终端充电

CK65 无线信息终端随附已部分充电的电池。请使用 CK3 系列 充电装置给电池充电，充电时间至少为 4 个小时。在电池充电时使用终端会延长充满电量所需的时间。



**建议您使用 Honeywell 配件和电源适配器。使用任何非 Honeywell 配件或电源适配器可能导致超出保修范围的损坏。**

CK65 无线信息终端指定使用 CK3 系列充电配件。



**将终端和电池与外围设备连接之前，请确保所有组件干燥。潮湿的组件可能会造成超出保修范围的损坏。**

## 打开 / 关闭电源

数据终端第一次开机时，会显示一个欢迎屏幕。您可以扫描配置条码或使用向导来手动设置数据终端。设置完成后，启动时将不会再显示欢迎屏幕，并且会自动关闭（禁用）部署模式。

打开终端：

- 按住电源按钮大约 3 秒钟，然后松开。

关闭终端：

1. 按住电源按钮，直到显示选项菜单为止。
2. 轻触关机。



# 更换电池

## 热插拔

满足以下条件时，可视需要更换电池：

- 终端接通电源至少已满 **4** 分钟。

并且

- 在 30 秒内插入新电池。

## 更换电池模式

更换电池模式可将终端置于低功耗状态，从而可以短时间取下电池。

激活更换电池模式：

1. 按住电源按钮，直到显示选项菜单为止。
2. 轻触 **Swap Battery**（更换电池），然后按照屏幕上的说明执行操作。
3. 更换电池后，请按下电源按钮。

## 屏幕超时

屏幕超时（休眠模式）会在计算机进入非活跃状态超过设定时间时，自动关闭触摸面板显示屏并锁定计算机，以节省电池电量。

- 按下然后松开**电源按钮**即可唤醒计算机。

## 调节屏幕超时

调节触摸屏在睡眠前处于不活动状态的时间：





1. 在触摸屏上向上滑动。
2. 选择**设置 (Settings) > 显示 (Display) > 屏幕超时 (Screen Timeout)**。
3. 选择显示屏在多长时间的不活动状态后进入休眠。

## 关于主页屏幕



## 导航和功能按钮

有关按钮位置，请参阅[终端功能](#)。

按钮	描述	
	后退	返回上一屏幕。
	主页	返回主页屏幕。
	最近的应用程序	查看和切换最近使用的应用程序。
	扫描	按下右侧、左侧或前端扫描按钮，启动扫描器。

## 关于部署模式

在完成开箱设置过程之后，会自动关闭部署模式。如果没有在 Settings（设置）应用程序中启用部署模式，则会对扫描条码在数据终端上安装应用程序、证书、配置文件和许可证进行限制。如需了解更多信息，请参阅用户指南。



## 同步数据

在 CK65 和计算机之间移动文件：

1. 使用 USB 充电 / 通信配件将 CK65 连接到计算机。
2. 在 CK65 上，从屏幕顶部向下滑动以查看通知面板。
3. 轻触 **Android 系统 (Android System)** 通知两次，以打开选项菜单。
4. 选择**文件传输 (File Transfer)** 或 **PTP**
5. 在计算机上打开文件浏览器。
6. 浏览至 CK65。现在，您可以在数据终端与 CK65 之间复制、删除和移动文件或文件夹，方式与对任何其他存储驱动器进行的操作一样（如剪贴或拖放）。

**注：** 关闭部署模式后，会从文件浏览器的视图中隐藏某些文件夹。

## 重启终端

您可能需要重启终端，才能修正应用程序停止响应系统或终端似乎被锁定的情况。

1. 按住电源按钮，直到显示选项菜单为止。
2. 选择 **Restart**（重启）。

在触摸面板显示屏无响应时重启终端：

- 按住电源按钮大约 8 秒钟，直到终端重启。

**注：** 要了解有关高级重置选项的信息，请参阅用户指南。

## 支持

若要搜索我们的知识库来寻找解决办法，或者要登录技术支持入口网站并报告问题，请访问 [honeywell.com/PSStechnicalsupport](https://honeywell.com/PSStechnicalsupport)。

## 文件

产品文档位于 [sps.honeywell.com](https://sps.honeywell.com) 上。

## 有限保修

如需了解保修信息，请访问 [sps.honeywell.com](https://sps.honeywell.com)，然后选择 **Support (支持) > Productivity (生产力) > Warranties (保修)**。

## 专利

有关专利信息，请参阅 [www.hsmpats.com](https://www.hsmpats.com)。

## 商标

Google、Android、Google Play 及其他商标是 Google LLC 的商标。

## 免责声明

霍尼韦尔国际公司（下称“HII”）保留对本文件中所含的规格和其他信息做出修改的权利，无需另行通知。读者应随时咨询 HII，以确定文件是否发生修改。HII 对本出版物中提供的信息不作任何声明或保证。

对本文件含的技术或编辑错误、纰漏，以及因提供、执行或使用本资料造成的任何附随的或后果性的损害，HII 公司均不承担责任。对用户选择和使用软件和 / 或硬件来获得预期结果方面，HII 不承担任何责任。

此文档包含受版权保护的专有信息。HII 保留所有权利。未经 HII 许可，任何人不得复制或翻译本文件。

版权所有 ©2023 Honeywell Group of Companies, 保留所有权利。